

السكان والأسر المعيشية
الاقتصاد والعمل

المشاركة في صنع القرار والحياة العامة

الصحة والصحة الإنجابية

التعليم والتدريب

الأشخاص ذوو الإعاقة

المرأة والرجل

في دولة قطر

صورة إحصائية

٢٠١٦



وزارة التخطيط التنموي والإحصاء
Ministry of Development Planning and Statistics

المرأة والرجل في دولة قطر

صورة إحصائية

٢٠١٦

يناير ٢٠١٧



©جميع الحقوق محفوظة لوزارة التخطيط التنموي والإحصاء - يناير ٢٠١٧
في حالة الاقتباس، يرجى الإشارة إلى هذه المطبوعة كالتالي:
وزارة التخطيط التنموي والإحصاء، ٢٠١٧، تقرير المرأة والرجل صور إحصائية ٢٠١٦
الدوحة - قطر
توجه المراسلات إلى:
وزارة التخطيط التنموي والإحصاء
ص.ب: ١٨٥٥، الدوحة- قطر
هاتف: +٩٧٤ ٤٤٩٥٨٨٨٨
فاكس: +٩٧٤ ٤٤٩٥٩٩٩٩
البريد الإلكتروني: icu@mdps.gov.qa

رقم الإيداع بدار الكتب القطرية:
رقم الدولي ردمك (ISBN) :

المحتويات

٦	قائمة الجداول
٩	قائمة الأشكال البيانية
١١	تقديم
١٢	المقدمة
١٥	الفصل الأول السكان والأسر المعيشية
١٧	١. التركيبة السكانية
١٧	• إجمالي السكان
١٧	• النمو السكاني
١٧	• السكان حسب الجنس والفئات العمرية
٢٠	٢. الخصوبة
٢٠	• معدل الخصوبة الكلية
٢٠	• معدل الخصوبة العمرية
٢١	• معدل الإحلال الخام
٢١	٣. الحالة الزوجية
٢٢	• متوسط العمر عند الزواج الأول
٢٢	٤. الأسر المعيشية القطرية
٢٢	• الأسر المعيشية التي ترأسها إناث
٢٢	• نسبة الإعالة
٢٥	الفصل الثاني التعليم والتدريب
٢٧	١. الأمية
٢٨	٢. الإلمام بالقراءة والكتابة
٢٩	٣. مستويات التعليم
٣٠	• المرحلة الابتدائية
٣٢	• المرحلة الإعدادية والثانوية
٣٤	• التعليم الجامعي
٣٥	٤. التدريب
٣٩	الفصل الثالث الصحة والصحة الإنجابية
٤١	١. العمر المتوقع عند الولادة
٤١	٢. وفيات الأطفال الرضع والأطفال دون الخامسة من العمر
٤١	• وفيات الأطفال الرضع
٤٢	• وفيات الأطفال دون الخامسة من العمر
٤٣	٣. أسباب الوفاة
٤٤	٤. وفيات النفاس
٤٥	٥. الإنجاب في سن المراهقة

٤٧	الفصل الرابع الاقتصاد والعمل
٤٩	١. السكان في سن العمل ومعدل المشاركة الاقتصادية
٤٩	• معدل المشاركة الاقتصادية حسب الجنس والجنسية
٥٠	• معدل المشاركة الاقتصادية حسب الفئات العمرية
٥٠	٢. السكان النشيطون اقتصادياً
٥٠	• السكان النشيطون اقتصادياً حسب الحالة العملية
٥١	• السكان النشيطون اقتصادياً حسب المهنة
٥٣	• السكان النشيطون اقتصادياً حسب القطاع
٥٤	٣. متوسط الأجور الشهرية وساعات العمل الأسبوعية في المهن والأنشطة الاقتصادية
٥٦	٤. معدل البطالة
٥٧	٥. السكان غير النشيطين اقتصادياً
٥٧	• السكان غير النشيطين اقتصادياً حسب الجنس
٥٨	• السكان غير النشيطين اقتصادياً حسب سبب عدم النشاط
٥٨	• السكان غير النشيطين اقتصادياً حسب الفئات العمرية
٦١	الفصل الخامس المشاركة في صنع القرار والحياة العامة
٦٣	١. المشاركة في صنع القرار
٦٣	• الهيئات التشريعية
٦٤	• المؤسسات الحكومية والمؤسسات الخاصة
٦٥	• مؤسسات المجتمع المدني
٦٦	٢. المشاركة في الحياة العامة
٦٦	• النظام والأمن العام
٦٦	• الإعلام
٦٨	• الرياضة
٦٩	الفصل السادس الأشخاص ذوو الإعاقة
٧١	١. التركيبة السكانية لذوي الإعاقة
٧١	٢. الأشخاص ذوو الإعاقة حسب نوع الإعاقة
٧٢	٣. الأشخاص ذوو الإعاقة حسب الحالة الزوجية
٧٣	٤. الأشخاص ذوو الإعاقة المسجلون في المراكز المعنية بذوي الإعاقة
٧٤	٥. الأشخاص ذوو الإعاقة حسب الحالة التعليمية
٧٥	٦. الأشخاص ذوو الإعاقة حسب المشاركة الاقتصادية والمهنية
٧٥	• المشاركة الاقتصادية لذوي الإعاقة
٧٥	• الأشخاص ذوو الإعاقة النشيطون اقتصادياً حسب المهنة
٧٦	• الأشخاص ذوو الإعاقة النشيطون اقتصادياً حسب القطاع
٧٧	٧. الأشخاص ذوو الإعاقة الذين تلقوا خدمات من مستشفى الرميلة وموظفيها
٧٩	الخلاصة
٨١	المراجع

قائمة الجداول

١٧	جدول رقم (١/١): معدل النمو السنوي لمجموع السكان حسب الجنس (تقديرات السكان منتصف العام) خلال الفترة (٢٠١٢ - ٢٠١٥)
١٨	جدول رقم (٢/١): نسبة الجنس ونسبة الإناث حسب الجنسية (تقديرات السكان منتصف العام) ٢٠١٥
١٨	جدول رقم (٣/١): التوزيع النسبي للسكان حسب الفئات العمرية العريضة والجنسية والجنس (تقديرات السكان منتصف العام) ٢٠١٥
٢٠	جدول رقم (٤/١): معدل الخصوبة الكلية للإناث القطريات خلال الفترة (٢٠١٢ - ٢٠١٥)
٢٠	جدول رقم (٥/١): معدلات الخصوبة العمرية للقطريات (في الألف) خلال الفترة (٢٠١٢ - ٢٠١٥)
٢١	جدول رقم (٦/١): معدل الإحلال الخام للمرأة القطرية خلال الفترة (٢٠١٢ - ٢٠١٥)
٢١	جدول رقم (٧/١): التوزيع النسبي للقطريين (١٥ سنة فأكثر) حسب الجنس والحالة الزوجية خلال الفترة (٢٠١٢ - ٢٠١٥)
٢٢	جدول رقم (٨/١): متوسط العمر عند الزواج الأول حسب الجنس والجنسية خلال الفترة (٢٠١٢ - ٢٠١٥)
٢٢	جدول رقم (٩/١): توزيع الأسر القطرية التي ترأسها إناث حسب المستوى التعليمي، تعداد ٢٠١٠
٢٢	جدول رقم (١٠/١): نسبة الإعالة العمرية خلال الفترة (٢٠١٢ - ٢٠١٥)
٢٣	جدول رقم (١١/١): مؤشر عبء العناية بالأطفال للمرأة القطرية خلال الفترة (٢٠١٢ - ٢٠١٥)
٢٧	جدول رقم (١/٢): معدل الأمية حسب الجنس خلال الفترة (٢٠١٢ - ٢٠١٥)
٢٨	جدول رقم (٢/٢): عدد الملتحقين بمراكز الأمية وتعليم الكبار حسب المراحل التعليمية والجنس خلال السنوات الدراسية (٢٠١١/٢٠١٢ - ٢٠١٤/٢٠١٥)
٢٨	جدول رقم (٣/٢): معدل الإلمام بالقراءة والكتابة حسب الجنس ومؤشر المساواة بين الجنسين خلال الفترة (٢٠١٢ - ٢٠١٥)
٣٠	جدول رقم (٤/٢): تطور عدد طلاب المرحلة الابتدائية حسب الجنس خلال السنوات الدراسية (٢٠١١/٢٠١٢ - ٢٠١٤/٢٠١٥)
٣١	جدول رقم (٥/٢): معدل الالتحاق الإجمالي والصافي ومؤشر المساواة بين الجنسين في المرحلة الابتدائية حسب الجنس خلال الفترة (٢٠١٢ - ٢٠١٥)
٣١	جدول رقم (٦/٢): التوزيع النسبي لأعضاء الهيئة التدريسية في المرحلة الابتدائية حسب الجنس والجنسية خلال السنوات الدراسية (٢٠١١/٢٠١٢ - ٢٠١٤/٢٠١٥)
٣٢	جدول رقم (٧/٢): تطور عدد الطلاب في المرحلة الإعدادية والثانوية حسب الجنس خلال السنوات الدراسية (٢٠١١/٢٠١٢ - ٢٠١٤/٢٠١٥)
٣٣	جدول رقم (٨/٢): معدل الالتحاق الإجمالي والصافي ومؤشر المساواة بين الجنسين في المرحلة الإعدادية والثانوية حسب الجنس خلال الفترة (٢٠١٢ - ٢٠١٥)
٣٣	جدول رقم (٩/٢): التوزيع النسبي لأعضاء الهيئة التدريسية في المرحلة الإعدادية والثانوية حسب الجنس والجنسية خلال السنوات الدراسية (٢٠١١/٢٠١٢ - ٢٠١٤/٢٠١٥)
٣٤	جدول رقم (١٠/٢): تطور عدد الطلاب والخريجين في التعليم الجامعي حسب الجنس خلال السنوات الدراسية (٢٠١١/٢٠١٢ - ٢٠١٤/٢٠١٥)
٣٥	جدول رقم (١١/٢): التوزيع النسبي لأعضاء الهيئة التدريسية في التعليم الجامعي حسب الجنس والجنسية خلال السنوات الدراسية (٢٠١١/٢٠١٢ - ٢٠١٤/٢٠١٥)
٣٥	جدول رقم (١٢/٢): عدد المتدربين في المراكز التدريبية حسب الجنس وقطاع جهة التدريب خلال الفترة (٢٠١٢ - ٢٠١٥)
٣٦	جدول رقم (١٣/٢): التوزيع النسبي للمتدربين في المراكز التدريبية حسب الجنس والجنسية ومجال التدريب، ٢٠١٥
٣٧	جدول رقم (١٤/٢): عدد المديرين في المراكز التدريبية حسب الجنس وقطاع جهة التدريب خلال الفترة (٢٠١٢ - ٢٠١٥)
٤١	جدول رقم (١/٣): العمر المتوقع عند الولادة للقطريين حسب الجنس خلال الفترة (٢٠١٢ - ٢٠١٥)
٤٢	جدول رقم (٢/٣): معدل وفيات الأطفال الرضع حسب الجنس (بالألف) خلال الفترة (٢٠١٢ - ٢٠١٥)

٤٢	جدول رقم (٣/٣): معدل وفيات الأطفال دون سن الخامسة حسب الجنس (بالألف) خلال الفترة (٢٠١٢ - ٢٠١٥)
٤٣	جدول رقم (٤/٣): التوزيع النسبي لوفاة القطريين حسب الجنس وأسباب الوفاة للمجموعات الأساسية خلال الفترة (٢٠١٢ - ٢٠١٥)
٤٤	جدول رقم (٥/٣): معدل وفيات الأمهات (لكل ١٠٠,٠٠٠ مولود حي) خلال الفترة (٢٠١٢ - ٢٠١٥)
٤٩	جدول رقم (١/٤): معدل المشاركة الاقتصادية (١٥ سنة فأكثر) حسب الجنس والجنسية خلال الفترة (٢٠١٢ - ٢٠١٥)
٥٠	جدول رقم (٢/٤): التوزيع النسبي للسكان النشيطين اقتصادياً (١٥ سنة فأكثر) حسب الجنس والجنسية و الفئات العمرية خلال الفترة (٢٠١٢ - ٢٠١٥)
٥١	جدول رقم (٣/٤): التوزيع النسبي للسكان النشيطين اقتصادياً (١٥ سنة فأكثر) حسب الجنس والجنسية و الحالة العملية خلال الفترة (٢٠١٢ - ٢٠١٥)
٥١	جدول رقم (٤/٤): التوزيع النسبي للسكان النشيطين اقتصادياً (١٥ سنة فأكثر) حسب الجنس والجنسية والمهنة خلال الفترة (٢٠١٢ - ٢٠١٥)
٥٢	جدول رقم (٥/٤): نسبة السكان النشيطين اقتصادياً (١٥ سنة فأكثر) في الأنشطة الصناعية والمقاولات والاتصالات حسب الجنس والجنسية خلال الفترة (٢٠١٢ - ٢٠١٥)
٥٣	جدول رقم (٦/٤): التوزيع النسبي للسكان النشيطين اقتصادياً (١٥ سنة فأكثر) حسب الجنس والجنسية والقطاع خلال الفترة (٢٠١٢ - ٢٠١٥)
٥٤	جدول رقم (٧/٤): متوسط الأجر الشهري وساعات العمل الأسبوعية للإناث بالنسبة إلى الذكور حسب المهنة خلال الفترة (٢٠١٣ - ٢٠١٥)
٥٥	جدول رقم (٨/٤): متوسط الأجر الشهري وساعات العمل الأسبوعية للإناث بالنسبة إلى الذكور حسب النشاط الاقتصادي خلال الفترة (٢٠١٣ - ٢٠١٥)
٥٥	جدول رقم (٩/٤): حصة الوظائف المدفوعة الأجر في القطاع غير الزراعي حسب الجنس خلال الفترة (٢٠١٢ - ٢٠١٥)
٥٦	جدول رقم (١٠/٤): معدل البطالة (١٥ سنة فأكثر) حسب الجنس والجنسية ومؤشر المساواة بين الجنسين خلال الفترة (٢٠١٢ - ٢٠١٥)
٥٦	جدول رقم (١١/٤): معدل البطالة للشباب في الفئة العمرية (١٥-٢٤ سنة) حسب الجنس والجنسية ومؤشر المساواة بين الجنسين خلال الفترة (٢٠١٢ - ٢٠١٥)
٥٧	جدول رقم (١٢/٤): التوزيع النسبي للسكان غير النشيطين اقتصادياً (١٥ سنة فأكثر) حسب الجنس خلال الفترة (٢٠١٢ - ٢٠١٥)
٥٨	جدول رقم (١٣/٤): التوزيع النسبي للسكان غير النشيطين اقتصادياً (١٥ سنة فأكثر) حسب الجنس والجنسية و سبب عدم النشاط خلال الفترة (٢٠١٢ - ٢٠١٥)
٥٩	جدول رقم (١٤/٤): التوزيع النسبي للسكان غير النشيطين اقتصادياً (١٥ سنة فأكثر) حسب الجنس والجنسية والفئات العمرية خلال الفترة (٢٠١٢ - ٢٠١٥)
٦٣	جدول رقم (١/٥): المشاركة السياسية في انتخابات المجلس البلدي المركزي حسب الجنس خلال دوراته الأربع للفترة (٢٠٠٣ - ٢٠١٥)
٦٤	جدول رقم (٢/٥): التوزيع النسبي لمديري المشاريع والأعمال القطريين حسب الجنس في بعض القطاعات خلال الفترة (٢٠١٢ - ٢٠١٥)
٦٥	جدول رقم (٣/٥): رئاسة وعضوية مجالس الإدارة في عدد من مؤسسات المجتمع المدني حسب الجنس خلال الفترة (٢٠١٣ - ٢٠١٥)
٦٦	جدول رقم (٤/٥): عدد القطريين في النيابة العامة ومهن القضاة ومساعديهم والمحاماة حسب الجنس خلال الفترة (٢٠١٢ - ٢٠١٥)
٦٦	جدول رقم (٥/٥): المشاركة في تحرير الصحف والمجلات حسب الجنس والجنسية خلال الفترة (٢٠١٢ - ٢٠١٥)
٦٨	جدول رقم (٦/٥): المشاركة في الأنشطة الرياضية حسب الجنس خلال المواسم الرياضية (٢٠١١/٢٠١٢ - ٢٠١٤/٢٠١٥)
٧١	جدول رقم (١/٦): عدد الأشخاص ذوي الإعاقة حسب الجنس والجنسية خلال الفترة (١٩٨٦ - ٢٠١٠)
٧٢	جدول رقم (٢/٦): التوزيع النسبي للقطريين ذوي الإعاقة حسب الجنس ونوع الإعاقة، تعداد ٢٠١٠
٧٢	جدول رقم (٣/٦): التوزيع النسبي للقطريين ذوي الإعاقة (١٥ سنة فأكثر) حسب الجنس والحالة الزوجية، تعداد ٢٠١٠
٧٣	جدول رقم (٤/٦): عدد الأشخاص ذوي الإعاقة المسجلين في مراكز ذوي الإعاقة حسب الجنس والمركز خلال الفترة (٢٠١٤-٢٠١٥)
٧٤	جدول رقم (٥/٦): التوزيع النسبي للقطريين ذوي الإعاقة (١٠ سنوات فأكثر) حسب الجنس والحالة التعليمية، تعداد ٢٠١٠

٧٥	جدول رقم (٦/٦): معدل المشاركة الاقتصادية للقطريين ذوي الإعاقة (١٥ سنة فأكثر) من إجمالي ذوي الإعاقة حسب الجنس، تعداد ٢٠١٠
٧٥	جدول رقم (٧/٦): التوزيع النسبي للقطريين ذوي الإعاقة النشيطين اقتصادياً (١٥ سنة فأكثر) حسب الجنس والمهنة، تعداد ٢٠١٠
٧٦	جدول رقم (٨/٦): التوزيع النسبي للقطريين ذوي الإعاقة النشيطين اقتصادياً (١٥ سنة فأكثر) حسب الجنس والقطاع، تعداد ٢٠١٠
٧٧	جدول رقم (٩/٦): عدد القطريين ذوي الإعاقة (١٥ سنة فأكثر) الذين تلقوا خدمات في مستشفى الرميلة حسب الجنس ونوع الإعاقة، ٢٠١٥
٧٨	جدول رقم (١٠/٦): التوزيع النسبي للموظفين الذين يقدمون خدمات للأشخاص ذوي الإعاقة في مستشفى الرميلة حسب الجنس والجنسية خلال الفترة (٢٠١٢-٢٠١٥)

قائمة الأشكال البيانية

١٧	شكل رقم (١/١): عدد السكان في دولة قطر (بالألف) خلال الفترة (٢٠١٢- ٢٠١٥)
١٩	شكل رقم (٢/١): الهرم السكاني لإجمالي السكان (بالألف)، ٢٠١٥
١٩	شكل رقم (٣/١): الهرم السكاني للقطريين (بالألف)، ٢٠١٥
٢١	شكل رقم (٤/١): معدلات الخصوبة العمرية للقطريين خلال الفترة (٢٠١٢- ٢٠١٥)
٢٣	شكل رقم (٥/١): تطور نسبة الإعالة خلال الفترة (٢٠١٢- ٢٠١٥)
٢٧	شكل رقم (١/٢): معدل الأمية للسكان البالغين (١٥ سنة فأكثر) حسب الجنس خلال الفترة (٢٠١٢- ٢٠١٥)
٢٧	شكل رقم (٢/٢): معدل الأمية للشباب (١٥-٢٤ سنة) حسب الجنس خلال الفترة (٢٠١٢- ٢٠١٥)
٢٩	شكل رقم (٣/٢): مؤشر المساواة بين الجنسين للملمين بالقراءة والكتابة خلال الفترة (٢٠١٢- ٢٠١٥)
٢٩	شكل رقم (٤/٢): عدد الطلاب الملتحقين بالتعليم حسب الجنس (بالألف) خلال السنوات الدراسية (٢٠١١/٢٠١٢ - ٢٠١٤/٢٠١٥)
٢٩	شكل رقم (٥/٢): نسبة البنات إلى البنين في المراحل التعليمية خلال السنوات الدراسية (٢٠١١/٢٠١٢ - ٢٠١٤/٢٠١٥)
٣٠	شكل رقم (٦/٢): عدد طلاب المرحلة الابتدائية حسب الجنس (بالألف) خلال السنوات الدراسية (٢٠١١/٢٠١٢ - ٢٠١٤/٢٠١٥)
٣١	شكل رقم (٧/٢): التوزيع النسبي لأعضاء الهيئة التدريسية في المرحلة الابتدائية حسب الجنس خلال السنوات الدراسية (٢٠١١/٢٠١٢ - ٢٠١٤/٢٠١٥)
٣٢	شكل رقم (٨/٢): عدد طلاب المرحلة الإعدادية والثانوية حسب الجنس (بالألف) خلال السنوات الدراسية (٢٠١١/٢٠١٢ - ٢٠١٤/٢٠١٥)
٣٣	شكل رقم (٩/٢): التوزيع النسبي لأعضاء الهيئة التدريسية في المرحلة الإعدادية والثانوية حسب الجنس خلال السنوات الدراسية (٢٠١١/٢٠١٢ - ٢٠١٤/٢٠١٥)
٣٤	شكل رقم (١٠/٢): عدد طلاب الجامعات والكليات حسب الجنس (بالألف) خلال السنوات الدراسية (٢٠١١/٢٠١٢ - ٢٠١٤/٢٠١٥)
٣٤	شكل رقم (١١/٢): تطور عدد الخريجين من الجامعات والكليات حسب الجنس خلال السنوات الدراسية (٢٠١١/٢٠١٢ - ٢٠١٤/٢٠١٥)
٣٥	شكل رقم (١٢/٢): عدد المتدربين في المراكز التدريبية حسب الجنس (بالألف) خلال الفترة (٢٠١٢- ٢٠١٥)
٣٧	شكل رقم (١٣/٢): عدد المدربين في المراكز التدريبية حسب الجنس خلال الفترة (٢٠١٢- ٢٠١٥)
٤١	شكل رقم (١/٣): العمر المتوقع عند الولادة للقطريين حسب الجنس خلال الفترة (٢٠١٢- ٢٠١٥)
٤٢	شكل رقم (٢/٣): معدل وفيات الأطفال الرضع حسب الجنس (بالألف) خلال الفترة (٢٠١٢- ٢٠١٥)
٤٣	شكل رقم (٣/٣): معدل وفيات الأطفال دون سن الخامسة حسب الجنس (بالألف) خلال الفترة (٢٠١٢- ٢٠١٥)
٤٤	شكل رقم (٤/٣): التوزيع النسبي لوفيات القطريين حسب الجنس وأسباب الوفاة للمجموعات الأساسية، ٢٠١٥
٤٥	شكل رقم (٥/٣): عدد الولادات لكل ألف امرأة قطرية في الفئة العمرية (١٥-١٩ سنة) خلال الفترة (١٩٨٦- ٢٠١٥)
٤٩	شكل رقم (١/٤): معدل المشاركة الاقتصادية للقطريين (١٥ سنة فأكثر) حسب الجنس خلال الفترة (٢٠١٢- ٢٠١٥)
٥٢	شكل رقم (٢/٤): التوزيع النسبي للسكان القطريين النشيطين اقتصادياً (١٥ سنة فأكثر) حسب الجنس والمهنة، ٢٠١٥
٥٢	شكل رقم (٣/٤): نسبة القطريين النشيطين اقتصادياً (١٥ سنة فأكثر) في الأنشطة الصناعية والمقاولات والاتصالات حسب الجنس خلال الفترة (٢٠١٢- ٢٠١٥)
٥٣	شكل رقم (٤/٤): التوزيع النسبي للسكان القطريين النشيطين اقتصادياً (١٥ سنة فأكثر) حسب الجنس والقطاع، ٢٠١٥
٥٦	شكل رقم (٥/٤): معدل البطالة للقطريين حسب الجنس خلال الفترة (٢٠١٢- ٢٠١٥)
٥٧	شكل رقم (٦/٤): معدل البطالة للشباب القطريين (١٥-٢٤ سنة) حسب الجنس خلال الفترة (٢٠١٢- ٢٠١٥)
٥٧	شكل رقم (٧/٤): التوزيع النسبي للسكان غير النشيطين اقتصادياً (١٥ سنة فأكثر) حسب الجنس خلال الفترة (٢٠١٢- ٢٠١٥)

٥٨	شكل رقم (٨/٤): التوزيع النسبي للسكان القطريين غير النشيطين اقتصادياً (١٥ سنة فأكثر) حسب الجنس وسبب عدم النشاط، ٢٠١٥
٥٩	شكل رقم (٩/٤): التوزيع النسبي للسكان القطريين غير النشيطين اقتصادياً (١٥ سنة فأكثر) حسب الجنس والفئات العمرية، ٢٠١٥
٦٤	شكل رقم (١/٥): نسبة المقترعين إلى إجمالي الناخبين في انتخابات المجلس البلدي المركزي خلال دوراته الأربع للفترة (٢٠٠٣ - ٢٠١٥)
٦٧	شكل رقم (٢/٥): نسبة مشاركة القطريين في تحرير الصحف والمجلات خلال الفترة (٢٠١٢ - ٢٠١٥)
٧١	شكل رقم (١/٦): التوزيع النسبي للقطريين ذوي الإعاقة حسب الجنس خلال الفترة (١٩٨٦ - ٢٠١٠)
٧٢	شكل رقم (٢/٦): التوزيع النسبي للقطريين ذوي الإعاقة حسب الجنس ونوع الإعاقة، تعداد ٢٠١٠
٧٣	شكل رقم (٣/٦): التوزيع النسبي للقطريين ذوي الإعاقة (١٥ سنوات فأكثر) حسب الجنس والحالة الزوجية، تعداد ٢٠١٠
٧٤	شكل رقم (٤/٦): التوزيع النسبي للقطريين ذوي الإعاقة (١٠ سنوات فأكثر) حسب الجنس والحالة التعليمية، تعداد ٢٠١٠
٧٦	شكل رقم (٥/٦): التوزيع النسبي للقطريين ذوي الإعاقة النشيطين اقتصادياً (١٥ سنة فأكثر) حسب الجنس والمهنة، تعداد ٢٠١٠
٧٧	شكل رقم (٦/٦): التوزيع النسبي للقطريين ذوي الإعاقة النشيطين اقتصادياً (١٥ سنة فأكثر) حسب الجنس والقطاع، تعداد ٢٠١٠

تقديم

تصاعد اهتمام مختلف دول العالم خلال العقدین المنصرمین باتخاذ التدابير اللازمة لسد فجوات النوع الاجتماعي وتعزيز المساواة بين النوعین باعتبارها حقا من حقوق الإنسان وأحد الأهداف الإنمائية للألفية، وهي تسمح للمرأة بأداء دورها في التنمية المستدامة وتعزز مكانتها في المجتمع. وتسعى دولة قطر إلى خلق شراكة وطنية بين مؤسسات الدولة لتهيئة الظروف، للارتقاء بقضايا النوع الاجتماعي والنهوض بحياة كل من المرأة والرجل وفي ذلك فوائدها دائماً للأجيال المقبلة.

ويهدف التقرير الإحصائي السابع للمرأة والرجل في دولة قطر إلى تشخيص مدى التباين بين الذكور والإناث في المجالات الاجتماعية، والصحية، والتعليمية، والاقتصادية، والسياسية بغية تحقيق أهداف رؤية قطر ٢٠٣٠ ومتابعة تنفيذ استراتيجية التنمية الوطنية لدولة قطر ٢٠١١ - ٢٠١٦ وتقييم التقدم الذي أحرزته الدولة في مجال تحقيق المساواة وتكافؤ الفرص بين الرجل والمرأة، عن طريق اتباع معايير موضوعية للتقييم. كما يهدف التقرير إلى جمع وتحليل ونشر البيانات المتعلقة بأدوار المرأة والرجل والعلاقة المتبادلة بينهما، وزيادة الوعي بمكانة المرأة في المجتمع.

هذا وقد أكدت التقارير السابقة خصوصية البناء الاجتماعي في دولة قطر ووجود تحولات أساسية أدت إلى تغير في النظم الاجتماعية، والثقافية، والسكانية. فالمجتمع القطري يتكون من شريحتين متباينتين في خصائصهما السكانية، وأولهما شريحة السكان القطريين الذين يمثلون مجتمعا طبيعيا من الناحية الديموغرافية، وثانيتها شريحة السكان غير القطريين التي تمثل مجتمعا غير متوازن في بنيتها الديموغرافية مما يسبب عدم التوازن في التوزيع النوعي بين الذكور والإناث. وعلى الرغم من ذلك فقد حققت المرأة القطرية مكاسب كبيرة في عدد من المجالات التي يكشف عنها هذا التقرير.

وتأمل وزارة التخطيط التنموي والإحصاء أن يشكل هذا التقرير مرجعاً لصناع القرار وواضعي سياسات التنمية المستدامة، بحيث يساعدهم على تحديد الإجراءات المطلوبة لإحراز التقدم وتحقيق التطلعات التي توليها الدولة لإشراك المرأة في مسيرة التنمية الوطنية وتمكينها وتحقيق المساواة في مجال النوع الاجتماعي. وكذلك الحال بالنسبة لتقييم ما تم من إنجازات في تطبيق استراتيجية التنمية الوطنية لدولة قطر ٢٠١١ - ٢٠١٦.

د. عيسى بن سعد الجفالي النعيمي
وزير التنمية الإدارية والعمل والشؤون الاجتماعية

د. صالح بن محمد النابت
وزير التخطيط التنموي والإحصاء

المقدمة

بدأ الاهتمام عالمياً بإحصاءات النوع الاجتماعي وتطوير إنتاجها ونشرها والتأكيد على أهمية المساواة بين الجنسين في عملية التنمية، وذلك في العديد من المؤتمرات والاتفاقيات والإعلانات الدولية، منها المؤتمر الدولي للسكان والتنمية (القاهرة ١٩٩٤) والمؤتمر العالمي الرابع المعني بالمرأة (بيجين ١٩٩٥)، ومؤتمر القمة للتنمية الاجتماعية (كوبنهاجن ١٩٩٥). كما أكد على أهميتها إعلان الأمم المتحدة بشأن الألفية سنة ٢٠٠٠، ثم الاجتماعات الخمسية والعشرية التي عقدت لمتابعة ما تم تنفيذه في هذه المؤتمرات والقمم. وهي بذلك تعهدت بالتركيز على تحسين وضع المرأة والرجل على حد سواء.

وعلى الصعيد الوطني تحتل الإحصاءات وتطويرها كأدوات للتخطيط وتحليل السياسات أهمية متزايدة ومنها الاهتمام بإحصاءات النوع الاجتماعي حيث يأتي ذلك منسجماً مع التطلعات التي توليها الدولة نحو إشراك المرأة في مسيرة التنمية الوطنية وتمكينها من المساهمة في اتخاذ القرار وتعزيز مكانتها في المجتمع.

ويعرف النوع الاجتماعي بأنه "تصور للأدوار والعلاقات الاجتماعية والقيم التي يحددها المجتمع لكل من الجنسين (المرأة والرجل) والنابعة من الثقافة والدين والتقاليد والمعايير الاجتماعية والحاجات الاقتصادية، وتغير الزمان والمكان، ويفسر الفرق بين الرجل والمرأة من حيث الأحوال والظروف والاستفادة من الموارد والتحكم بها والاحتياجات الإنمائية"^(١).

يأتي التقرير الإحصائي السابع عن المرأة والرجل في دولة قطر، بعد ستة تقارير تم إصدارها في كل من سنة ٢٠٠٤ و ٢٠٠٦ و ٢٠٠٨ و ٢٠١٠ و ٢٠١٢ و ٢٠١٤ وهو ثمرة التعاون بين وزارة التنمية الإدارية والعمل والشؤون الاجتماعية (الجهة المعنية بالهوض بالمرأة وبمشاريع استراتيجية التماسك الأسري وتمكين المرأة) ووزارة التخطيط التنموي والإحصاء (المنتج الرئيسي للإحصاءات).

ويهدف تقرير المرأة والرجل إلى :

- تشخيص مدى التباين بين الإناث والذكور في المجالات الاجتماعية والصحية والتعليمية والاقتصادية والسياسية.
- العمل على إيجاد معايير موضوعية لتقييم التقدم باتجاه تحقيق المساواة وتكافؤ الفرص بين المرأة والرجل.
- إبراز الحاجة إلى تبني إصلاحات في مجال السياسات والقيام بمزيد من عمليات جمع وتحليل ونشر البيانات المتعلقة بدور المرأة والرجل في المجتمع.
- زيادة الوعي بمكانة المرأة والعلاقة المتبادلة بينها وبين الرجل.

الفئات المستهدفة بهذا التقرير:

- صانعو القرار ومخطوطو البرامج العاملون في الأجهزة الحكومية ومؤسسات المجتمع المدني.
- المنظمات الإقليمية والدولية.
- الجامعات ومراكز البحث العلمي.
- وسائل الإعلام المختلفة.
- النشيطات والنشيطون من أجل تمكين المرأة وتحقيق المساواة بين الجنسين.

ولتفهم وتحليل واقع المرأة القطرية مقارنة بالرجل لابد من إعادة التأكيد على بعض العوامل التي تشكل فيما بينها خصوصية البناء الاجتماعي في دولة قطر والتي أكدت عليها التقارير السابقة والمتمثلة فيما يلي:

- أولاً: لقد شملت التحولات الاجتماعية ومظاهر التغيير في المجتمع القطري بناءه ونظمه الاجتماعية والثقافة وأدت إلى تغيرات أساسية في البناء الاجتماعي والثقافي والسكاني.
- ثانياً: يتكون المجتمع في قطر من شريحتين متباينتين في خصائصهما السكانية، أولهما شريحة السكان القطريين التي تعد مجتمعاً طبيعياً من الناحية الديموغرافية، وثانيتها شريحة السكان غير القطريين والتي تشكل مجتمعاً غير طبيعي من الناحية الديموغرافية أيضاً.
- ثالثاً: عدم التوازن السكاني، الذي يتمثل في الزيادة السكانية لغير القطريين على القطريين، والذكور على الإناث، والعزاب على المتزوجين، إضافة إلى عدم التوازن في التوزيع الجغرافي للسكان.
- رابعاً: أن التجربة التنموية في قطر على الرغم من قصرها، فقد حققت للمرأة القطرية مكاسب كثيرة في العديد من المجالات.

(١) النوع الاجتماعي في الأهداف الإنمائية للألفية، دليل معلومات لتقارير البلدان العربية حول الأهداف الإنمائية للألفية، الأمم المتحدة، ٢٠٠٨.

ويتضمن التقرير ستة فصول تناولت قضايا النوع الاجتماعي في سياق عملية التنمية الاجتماعية والاقتصادية من خلال عرض أهم المؤشرات الإحصائية التي تساعد على قياس مكانة المرأة والرجل في المجتمع القطري مدعومة بالجداول والرسوم البيانية المبسطة.

الفصل الأول : السكان والأسر المعيشية

ويتناول تركيبة السكان من خلال تطور عدد السكان والنمو السكاني ونسبة الجنس مبيناً الاختلاف بين السكان حسب الجنسية والجنس والعمر. كما يتناول تحليل أنماط الخصوبة واتجاهاتها للإناث القطريين من خلال عرض الخصوبة الكلية والخصوبة العمرية ومن ثم التغيير في معدل الإحلال الخام. كما يتناول الحالة الزواجية للسكان القطريين ومتوسط العمر عند الزواج الأول وأخيراً نسبة الأسر المعيشية التي ترأسها إناث ونسبة الإعالة. وقد اعتمد هذا الفصل على بيانات التعداد العام وتقديرات السكان منتصف العام ومسوح القوى العاملة بالعينة.

الفصل الثاني : التعليم والتدريب

قدم هذا الفصل أهم مؤشرات التعليم التي تقاس بمدى توفر تكافؤ فرص التعليم لكلا الجنسين، كمؤشرات معدل الأمية والإلمام بالقراءة والكتابة للبالغين والشباب، ومعدل الالتحاق الصافي والإجمالي بالتعليم ونسبة الإناث من أعضاء الهيئة التدريسية في المراحل التعليمية المختلفة، كما يعرض الفصل عدد المراكز التدريبية والمدربين والمتدربين لكلا الجنسين ومجالات التدريب المتاحة والمقدمة من قبل المراكز التدريبية. وقد اعتمد هذا الفصل على بيانات التعداد العام وبيانات السجلات الإدارية.

الفصل الثالث: الصحة والصحة الإنجابية

يتضمن هذا الفصل أهم مؤشرات الصحة والإنجاب مع بيان الفروق بين الإناث والذكور عند كل مؤشر، توقع الحياة عند الولادة، وفيات الأطفال الرضع والأطفال دون الخامسة، أسباب الوفاة، وفيات النفاس والمرأة في سن الإنجاب. وقد اعتمد على بيانات التعداد العام وبيانات السجلات الإدارية.

الفصل الرابع: الاقتصاد والعمل

يتناول المشاركة الاقتصادية للقوى العاملة لكلا الجنسين وخصائصهم كالفئات العمرية والحالة العملية والمهن وقطاع العمل، ومتوسط ساعات العمل الأسبوعية والأجور الشهرية ومعدل البطالة بالإضافة إلى خصائص السكان خارج سوق العمل (السكان غير النشيطين اقتصادياً)، ويعتمد هذا الفصل على بيانات التعداد العام ومسوح القوى العاملة بالعينة.

الفصل الخامس: المشاركة في صنع القرار والحياة العامة

ويتضمن صنع القرار في الهيئات التشريعية والوزارات والمؤسسات العامة والخاصة ومؤسسات المجتمع المدني وأمثلة عن مشاركة المرأة في صنع القرار في الحياة العامة كالمشاركة في مجال النظام والأمن العام ومجال الإعلام ومجال الرياضة. ويعتمد هذا الفصل على بيانات السجلات الإدارية.

الفصل السادس: الأشخاص ذوو الإعاقة

تناول الفصل التركيبة السكانية لهذه الفئة المهمة من المجتمع وتوزيع الأشخاص ذوي الإعاقة حسب خصائصهم كنوع الإعاقة والحالة التعليمية والحالة الزواجية ومشاركهم في الحياة الاقتصادية والمهنية. كما تناول المسجلين في المراكز المعنية بذوي الإعاقة ، وذوي الإعاقة الذين يتلقون خدمات من مستشفى الرميلة. وقد اعتمد هذا الفصل على بيانات التعداد العام وبيانات السجلات الإدارية.



السكان والهجرة والإقتصاد

الفصل الأول

يناقش هذا الفصل تركيبة السكان من خلال عرض تطور عدد السكان والنمو السكاني ونسبة الجنس مبيناً الاختلاف بين السكان حسب الجنسية و الجنس والعمر، كما يتناول تحليل أنماط الخصوبة واتجاهاتها للإناث القطريات من خلال عرض معدلات الخصوبة الكلية والخصوبة العمرية و من ثم التغيير في معدل الإحلال الخام. كما يتناول الحالة الزوجية للسكان القطريين ومتوسط العمر عند الزواج الأول والأسر المعيشية التي ترأسها إناث و نسبة الإعالة. وقد تم تقسيم الفصل إلى أربعة أجزاء رئيسية هي:

- ١- التركيبة السكانية.
- ٢- الخصوبة.
- ٣- الحالة الزوجية.
- ٤- الأسر المعيشية.

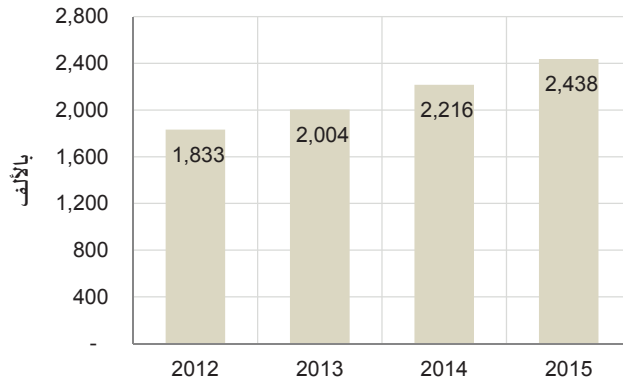
وتعود بيانات هذا الفصل إلى تقديرات السكان منتصف العام والنشرات الحيوية بالإضافة إلى نشرة القوى العاملة ونتائج التعداد العام للسكان والمساكن.

١ - التركيبة السكانية

إجمالي السكان

تطور عدد السكان في دولة قطر من مليون و ٨٣٣ ألف نسمة سنة ٢٠١٢ إلى مليونين و ٤٣٨ ألف نسمة سنة ٢٠١٥ وهذه نسبة ارتفاع كبيرة واضحة خلال الأربع سنوات ، وفقاً لتقديرات السكان منتصف العام، وبتزايد تفوق الثلاثة أضعاف عن بداية الألفية هذه الزيادة السكانية تعود بالدرجة الأولى لتدفق العمالة الوافدة التي تتطلبها المشروعات التنموية الكبرى والطفرة الاقتصادية للمشروعات التنموية الكبرى والتي تعتمد على الاستخدام المكثف للعمالة.

شكل رقم (١/١): عدد السكان في دولة قطر (بالألف)
خلال الفترة (٢٠١٢ - ٢٠١٥)



النمو السكاني

يعتبر الاختلاف بين معدلات النمو السكاني في دولة قطر من أبرز الخصائص التي تعبر عن التغيير في التركيبة السكانية. من بيانات جدول رقم (١/١) نلاحظ التغيرات الكبيرة في معدلات النمو السنوية لمجموع السكان في دولة قطر، فبعد أن كانت ٥,٨% في ٢٠١٢، ارتفعت النسبة إلى ٩,٥% في ٢٠١٥، وتعود أسباب التغيرات في معدلات النمو السكاني إلى تدفق العمالة الوافدة التي تتطلبها المشروعات التنموية الكبرى والطفرة الاقتصادية التي مرت بها دولة قطر خلال السنوات الأخيرة.

جدول رقم (١/١): معدل النمو السنوي لمجموع السكان حسب الجنس
(تقديرات السكان منتصف العام) خلال الفترة (٢٠١٢ - ٢٠١٥)

الجنس	2012	2013	2014	2015
الإناث	7.6	10.1	7.0	5.5
الذكور	5.2	9.0	11.2	10.9
المجموع	5.8	9.3	10.1	9.5

السكان حسب الجنس والفئات العمرية

يلاحظ من نتائج تقديرات السكان منتصف العام في دولة قطر المبينة في جدول رقم (٢/١) أن الإناث يمثلن حوالي ربع مجموع السكان بالنسبة لسنوات المقارنة، وقد بلغت نسبة الإناث القطريين ٥٠% أي نصف السكان القطريين، بينما بلغت نسبة غير القطريين ٢١% من إجمالي غير القطريين، وفي سنة ٢٠١٥ كانت نسبة الجنس ٣٧٣,٣ و ٩٩,٣ لغير القطريين والقطريين على التوالي، أي أن كل ١٠٠ أنثى يقابلها ٣٧٣ ذكراً لغير القطريين، وتفسر هذه النسبة أن الوافدين الذكور يشكلون ما يزيد على ثلاثة أضعاف الوافدات الإناث. بينما كانت نسبة الجنس للسكان القطريين ٩٩ ذكراً مقابل كل ١٠٠ أنثى

جدول رقم (٢/١): نسبة الجنس ونسبة الإناث حسب الجنسية
(تقديرات السكان منتصف العام) خلال الفترة (٢٠١٢ - ٢٠١٥)

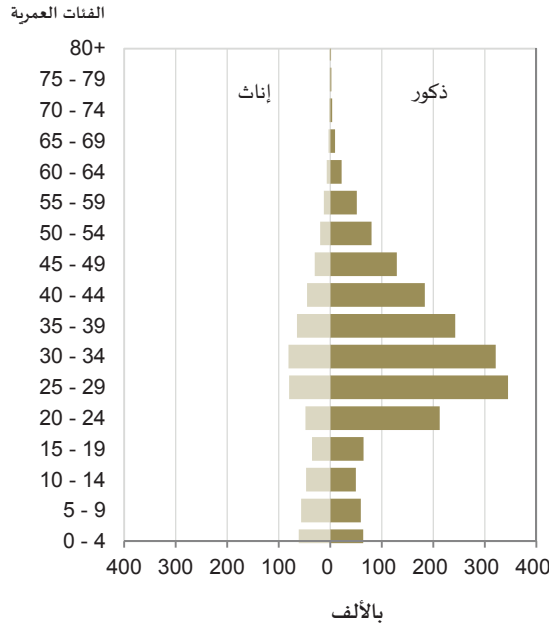
السنة	نسبة الجنس			نسبة الإناث من مجموع السكان		
	قطري	غير قطري	المجموع	قطري	غير قطري	المجموع
2012	97.7	354.2	283.7	50.6	22.0	26.1
2013	97.4	344.7	280.9	50.7	22.5	26.3
2014	97.3	357.3	292.8	50.7	21.9	25.5
2015	99.3	373.3	308.9	50.2	21.1	24.5

ولتوضيح واقع التركيبة السكانية في دولة قطر يمكن الاستدلال بجدول رقم (٣/١) للتركيبة العمرية للسكان سنة ٢٠١٥ وبالهرم السكاني في الشكل رقم (٢/١) و الشكل رقم (٣/١). ففي حين يبين الهرم السكاني لمجموع السكان الفرق الذي أحدثته حركة العمالة لدولة قطر ولاسيما بالنسبة للذكور غير القطريين، يعكس الهرم السكاني للقطريين التوازن بين أعداد الإناث والذكور، ويؤكد أن مجتمع السكان القطريين مجتمع طبيعي في تركيبته حسب العمر والجنس.

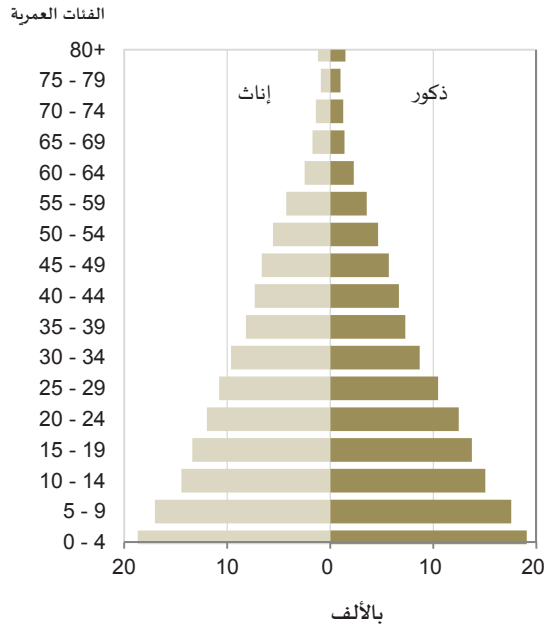
جدول رقم (٣/١): التوزيع النسبي للسكان حسب الفئات العمرية العريضة والجنسية والجنس
(تقديرات السكان منتصف العام)، سنة ٢٠١٥

الجنسية	الجنس	أقل من ١٥ سنة	١٥-٦٤ سنة	٦٥ سنة فأكثر	المجموع
قطري	الإناث	36.8	60.1	3.1	100
	الذكور	39.0	57.9	3.1	100
غير قطري	الإناث	24.7	74.4	0.9	100
	الذكور	6.9	92.3	0.7	100
المجموع	الإناث	27.6	71.0	1.4	100
	الذكور	9.4	89.7	0.9	100

شكل رقم (٢/١): الهرم السكاني لإجمالي السكان (بالألف)، سنة ٢٠١٥



شكل رقم (٣/١): الهرم السكاني للقطريين (بالألف)، سنة ٢٠١٥



ومما تقدم يمكن ملاحظة الفرق في التركيبة العمرية والجنسية للسكان غير القطريين وتأكيد الشكل الطبيعي لمجتمع السكان القطريين، حيث يلاحظ تمركز أكبر عدد من السكان في الفئة العمرية الوسطى (١٥ - ٦٤ سنة) وغالبيتهم من غير القطريين ويحتل الذكور النسبة الأكبر منهم. بينما يصنف مجتمع السكان القطريين حسب التوزيع العمري مجتمعاً فتيماً ترتفع فيه نسبة الأطفال وصغار السن أقل من ١٥ سنة وتنخفض فيه نسبة المسنين أكثر من ٦٥ سنة. وما يؤكد على فتوة المجتمع القطري هو قيمة مؤشر العمر الوسيط ٢١، حيث أن نصف السكان القطريين أعمارهم أقل من ٢١ عاماً والنصف الآخر أكثر من ٢١ عاماً.

٢- الخصوبة

سيقتصر تحليل أنماط الخصوبة واتجاهاتها على الإناث القطريين وذلك من خلال الاعتماد على مجموعة من المؤشرات المحسوبة من واقع بيانات التعدادات السكانية وما يتوفر من بيانات إدارية تساعد على توضيح اتجاهات الخصوبة.

معدل الخصوبة الكلية

تشير البيانات الإحصائية إلى ثبات في معدلات الخصوبة الكلية للإناث القطريين جدول رقم (٤/١) حيث بلغ ٣,٢ خلال السنوات الأخيرة، أي أن متوسط المواليد للمرأة القطرية خلال فترة الانجاب هي ٣ مواليد، ويرتبط المؤشر بالمستوى التعليمي وارتفاع متوسط العمر عند الزواج الأول، بالإضافة إلى ارتفاع نسبة المساهمات في النشاط الاقتصادي.

جدول رقم (٤/١): معدل الخصوبة الكلية للإناث القطريين

خلال الفترة (٢٠١٢ - ٢٠١٥)

السنة	المعدل
2012	3.2
2013	3.1
2014	3.2
2015	3.2

معدل الخصوبة العمرية

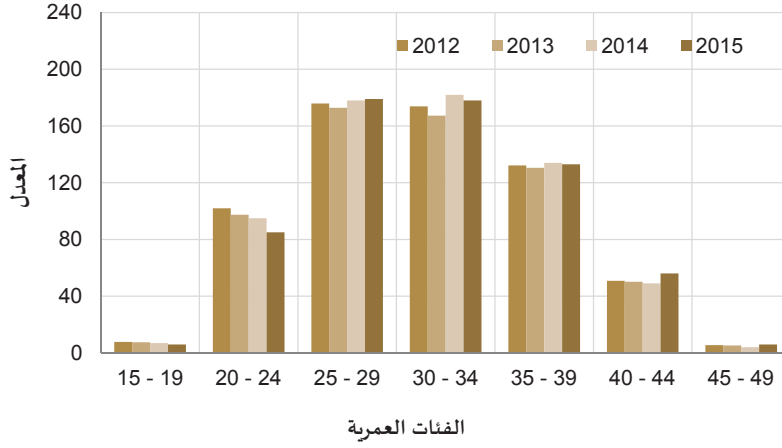
إن المعدلات على مستوى الخصوبة العمرية تأخذ أنماطاً متشابهة إلى حد ما، إضافة إلى اتفاق ذلك مع الأنماط السائدة في المجتمعات المختلفة حيث تصل الخصوبة إلى أعلى مستوياتها في الفئات العمرية (٢٥ - ٢٩ سنة) و(٣٠ - ٣٤ سنة) بعدها تأخذ بالانخفاض (جدول ٥/١، والشكل ٤/١).

جدول رقم (٥/١): معدلات الخصوبة العمرية للقطريين (في الألف)

خلال الفترة (٢٠١٢ - ٢٠١٥)

الفئات العمرية	2012	2013	2014	2015
19 - 15	8	7	7	6
24 - 20	102	97	95	85
29 - 25	176	173	178	179
34 - 30	174	167	182	178
39 - 35	132	130	134	133
44 - 40	51	50	49	56
49 - 45	5	5	4	6

شكل رقم (٤/١): معدلات الخصوبة العمرية للقطريات
خلال الفترة (٢٠١٢ - ٢٠١٥)



معدل الإحلال الخام

يعتبر معدل الإحلال الخام من المؤشرات المفيدة في مجال الخصوبة حيث يعطي المعدل تصوراً حول مستقبل نسبة الإناث في المجتمع، ويبين الجدول رقم (٦/١) أن كل عشر نساء قطريات سيحل مكانهن ما يقارب عشرين امرأة في الفوج القادم، مع افتراض غياب وفيات الأمهات في سن الإنجاب. حيث بلغت النسبة ١,٦ في عام ٢٠١٥، وهي مستقرة خلال الأربع سنوات الأخيرة.

جدول رقم (٦/١): معدل الإحلال الخام للمرأة القطرية
خلال الفترة (٢٠١٢ - ٢٠١٥)

السنة	المعدل
2012	1.6
2013	1.5
2014	1.6
2015	1.6

٣- الحالة الزوجية

تُفيد بيانات الحالة الزوجية المبيّنة في الجدول رقم (٧/١)، أن المتزوجين يمثلون ما يزيد عن نصف السكان القطريين بعمر (١٥ سنة فأكثر) لكلا الجنسين تليها نسبة الذين لم يتزوجوا أبداً. ويلاحظ انخفاض نسبة الذكور القطريين المتزوجون وارتفاع نسبة الذين لم يتزوجوا من الذكور القطريين خلال الفترة المبيّنة ٢٠١٢ - ٢٠١٥.

جدول رقم (٧/١): التوزيع النسبي للقطريين (١٥ سنة فأكثر)
حسب الجنس و الحالة الزوجية خلال الفترة (٢٠١٢ - ٢٠١٥)

2015		2014		2013		2012		الحالة الزوجية
الذكور	الإناث	الذكور	الإناث	الذكور	الإناث	الذكور	الإناث	
38.1	36.4	36.4	35.5	35	35.6	35.6	37.3	لم يتزوج أبداً
60.0	53.6	61.6	54.3	62.9	54.8	62.3	53	متزوج
1.4	4.2	1.4	4.3	1.4	3.7	1.4	3.5	مطلق
0.6	5.8	0.6	5.9	0.7	5.9	0.7	6.2	أرمل
100	100	100	100	100	100	100	100	المجموع

متوسط العمر عند الزواج الأول

إن أهم المؤشرات المرتبطة بالحالة الزوجية هو متوسط العمر عند الزواج الأول، حيث يلاحظ من الجدول رقم (٨/١) التفاوت الطفيف لسن الزواج الأول بين الإناث والذكور القطريين وغير القطريين خلال الفترة (٢٠١٢ - ٢٠١٥).

جدول رقم (٨/١): متوسط العمر عند الزواج الأول حسب الجنس والجنسية خلال الفترة (٢٠١٢ - ٢٠١٥)

الجنسية	2012		2013		2014		2015	
	الإناث	الذكور	الإناث	الذكور	الإناث	الذكور	الإناث	الذكور
قطري	23.0	26.2	23.5	26.1	24.1	26.5	23.8	26.3
غير قطري	25.7	28.8	26.1	28.7	26.2	28.9	26	28.4

٤- الأسر المعيشية القطرية

الأسر المعيشية التي ترأسها إناث

يبلغ متوسط حجم الأسرة القطرية ١٠ أفراد (يشمل العمالة المنزلية)، وتشكل نسبة الأسر المعيشية التي ترأسها إناث نحو ٩,٣% من مجموع الأسر المعيشية القطرية سنة ٢٠١٠، وفي أغلب الأحيان تعتمد الأسر التي ترأسها إناث على مصدر دخل واحد مع الإشارة إلى أن حوالي ربعهن أميات (٢٤,٨%) و (٥٥,٤%) منهن يتمتعن بمستوى تعليمي أقل من الجامعة.

جدول رقم (٩/١): توزيع الأسر القطرية التي ترأسها إناث حسب المستوى التعليمي، تعداد ٢٠١٠

المستوى التعليمي	عدد الأسر	النسبة
أمية	835	24.8
تعليم أقل من الجامعة	1,869	55.4
تعليم جامعي فأعلى	669	19.8
المجموع	3,373	100

نسبة الإعالة

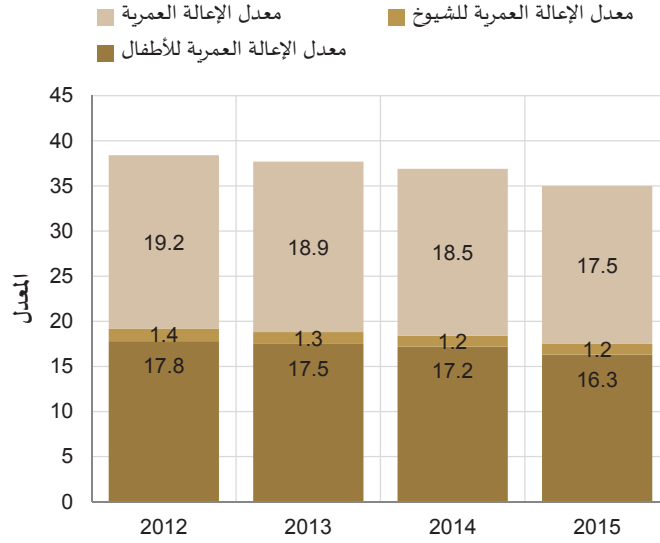
تشير النتائج الإحصائية إلى أن نسبة الإعالة انخفضت من ١٩,٢% عام ٢٠١٢ إلى ١٧,٥% عام ٢٠١٥، ويعتبر الانخفاض منطقي مع تزايد السكان الوافدين في سن العمل (١٥-٦٤ سنة)، وقد أدى أيضاً لانخفاض معدلات الإعالة للأطفال والشيوخ.

جدول رقم (١٠/١): نسبة الإعالة العمرية

خلال الفترة (٢٠١٢ - ٢٠١٥)

الفئة العمرية	2012	2013	2014	2015
السكان (١٤-٠ سنة)	274,007	295,563	322,139	337,395
السكان (١٥-٦٤ سنة)	1,538,065	1,685,469	1,870,812	2,075,251
السكان (٦٥ سنة فأكثر)	20,831	22,668	23,229	25,144
نسبة الإعالة	19.2	18.9	18.5	17.5

شكل رقم (٥/١) : تطور نسبة الإعالة العمرية
خلال الفترة (٢٠١٢ - ٢٠١٥)



كما يلاحظ من الجدول رقم (١١/١) انخفاض طفيف في عبء العناية بالنسبة للأطفال اقل من ٥ سنوات من ٠,٧ عام ٢٠١٢ إلى ٠,٦ عام ٢٠١٥.

جدول رقم (١١/١): مؤشر عبء العناية بالأطفال للمرأة القطرية
خلال الفترة (٢٠١٢ - ٢٠١٥)

البيان	2012	2013	2014	2015
الأطفال أقل من ٥ سنوات	37,294	37,753	38166	38842
الإناث المتزوجات والمطلقات والأرامل	52,195	58,004	58666	61425
عبء العناية بالأطفال أقل من ٥ سنوات	0.7	0.7	0.7	0.6



التمثيليات والنشاطات

الفصل الثاني

يتناول هذا الفصل أهم المؤشرات التعليمية التي تقيس مدى توفر فرص التعليم والتكافؤ لكلا الجنسين من الأفراد البالغين ١٥ سنة فأكثر وللشباب (٢٤-١٥ سنة)، كمؤشر الأمية والإلمام بالقراءة والكتابة ومعدل الالتحاق الصافي والإجمالي بالتعليم، وحصّة الإناث في أعضاء الهيئة التدريسية على المراحل المختلفة . وقياس مدى تطور المؤشرات خلال الفترة (٢٠١٢ - ٢٠١٥). كما يعرض الفصل إحصاءات عن مراكز التدريب والمدربين والمتدربين لكلا الجنسين ومجالات التدريب المتاحة والمقدمة من تلك المراكز التدريبية الخاصة والحكومية. وينقسم هذا الفصل إلى أربعة أجزاء هي:

١. الأمية.
٢. الإلمام بالقراءة والكتابة.
٣. مستويات التعليم.
٤. التدريب.

وتستمد البيانات في هذا الفصل من فصلي التعليم والتدريب في المجموعة الإحصائية السنوية، بالإضافة إلى تقديرات السكان منتصف العام.

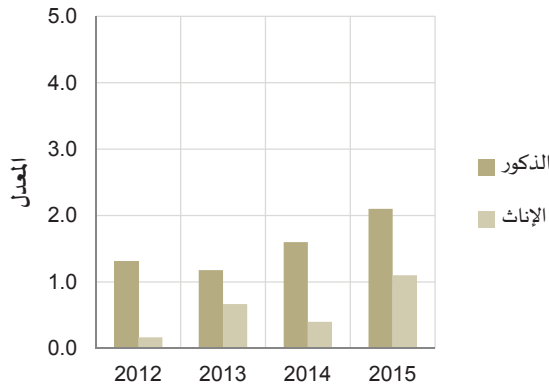
١- الأمية

أدت الخطط التربوية الشاملة لمحو الأمية والزامية التعليم إلى خفض كبير في معدلات الأمية بالمقارنة مع السنوات الأخيرة، فكان معدل الأمية للسكان البالغين (١٥ سنة فأكثر) ١,٦% وهي نسبة منخفضة، حيث بلغت ١,٦% للذكور و ١,٧% للإناث، وبلغ معدل أمية الشباب (١٥- ٢٤ سنة) ١,٨% لعام ٢٠١٥، وهي نسبة منخفضة بفارق طفيف بين الجنسين (الذكور ٢,١% والإناث ١,١%).

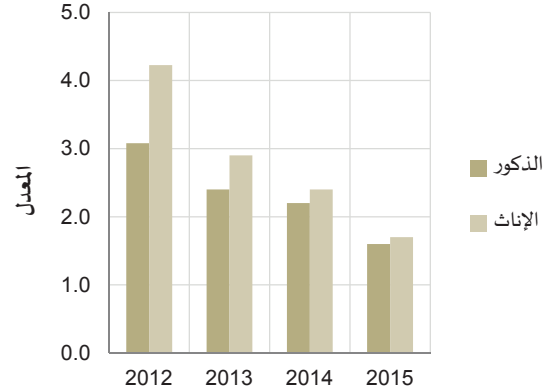
جدول رقم (١/٢): معدل الأمية حسب الجنس خلال الفترة (٢٠١٢- ٢٠١٥)

السنوات	معدل أمية السكان ١٥ سنة فأكثر			معدل أمية الشباب (١٥-٢٤ سنة)		
	الإناث	الذكور	المجموع	الإناث	الذكور	المجموع
2012	4.2	3.1	3.3	0.2	1.3	0.9
2013	2.9	2.4	2.5	0.7	1.2	1.0
2014	2.4	2.2	2.3	0.4	1.6	1.3
2015	1.7	1.6	1.6	1.1	2.1	1.8

شكل رقم (٢/٢): معدل الأمية للشباب (١٥-٢٤ سنة) حسب الجنس خلال الفترة (٢٠١٢- ٢٠١٥)



شكل رقم (١/٢): معدل الأمية للسكان البالغين (١٥ سنة فأكثر) حسب الجنس خلال الفترة (٢٠١٢- ٢٠١٥)



كان للمدارس الليلية ومراكز محو الأمية دور كبير في خفض معدلات الأمية، حيث تشير الإحصاءات إلى إجمالي عدد المتحقين بالمدارس الليلية ومراكز الأمية الذي بلغ ٦٢٨٧ طالباً وطالبةً للسنة الدراسية ٢٠١٤/٢٠١٥، حيث شكلت الإناث المتحقات ٤١,٢% من إجمالي المتحقين في المدارس الليلية ومراكز محو الأمية مقابل ٥٨,٨% للذكور. كما تجدر الإشارة إلى أن غالبية المتحقين بالمرحلة الإعدادية والثانوية من المدارس الليلية ومراكز محو الأمية هم من الذكور وهذا يدل على رغبة الذكور في استكمال تعليمهم.

جدول رقم (٢/٢): عدد المتحقيين بمراكز الأمية وتعليم الكبار حسب المراحل التعليمية والجنس خلال السنوات الدراسية (٢٠١١/٢٠١٢ - ٢٠١٤/٢٠١٥)

المراحل التعليمية	الجنس	2011/2012	2012/2013	2013/2014	2014/2015
الابتدائية	الإناث	495	613	478	805
	الذكور	293	246	255	358
الإعدادية	الإناث	288	418	404	639
	الذكور	1,000	891	934	1,320
الثانوية	الإناث	513	749	833	1,144
	الذكور	2,176	1,867	2,059	2,021
المجموع	الإناث	1,296	1,780	1,715	2,588
	الذكور	3,469	3,004	3,248	3,699

٢- الإلمام بالقراءة والكتابة

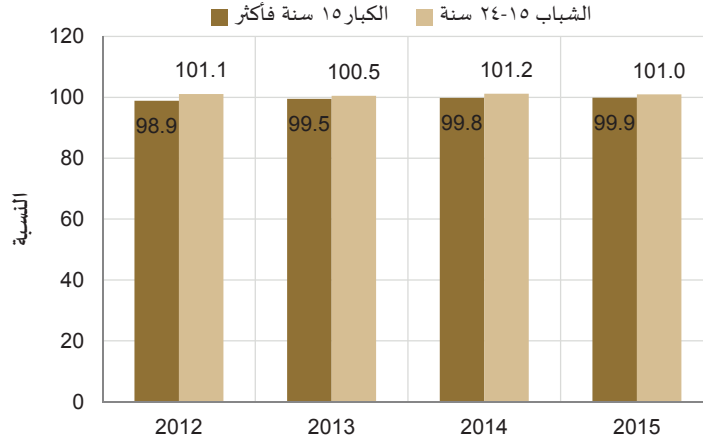
يعد معدل الإلمام بالقراءة والكتابة (١٥ سنة فأكثر) المؤشر المتمم لمعدل الأمية مقياساً لفاعلية النظام التعليمي ويعتبر في كثير من الأحيان بديلاً لقياس التقدم المحرز، وإنجازاً مهماً في مجال التنمية البشرية. ونجد أن هذا المؤشر قد أحرز تقدماً ملحوظاً لكلا الجنسين، حيث بلغ ٩٨,٣% و ٩٨,٤% للإناث والذكور على التوالي، وبفجوة منخفضة جداً تصل إلى ٠,١، مما يشير إلى درجة عالية من التقدم نحو الإنصاف بين الجنسين في مجال محو الأمية وإتاحة فرص تعليم متساوية للجميع.

أما مؤشر الإلمام بالقراءة والكتابة للشباب (١٥ - ٢٤ سنة)، فالجدول رقم (٣/٢) يشير إلى أن المعدل قد وصل إلى ٩٨,٩% بالنسبة للإناث مقابل ٩٧,٩% للذكور، وقد تحققت المساواة بين الجنسين (المؤشر مساوٍ للواحد) سنة ٢٠١٥.

جدول رقم (٣/٢): معدل الإلمام بالقراءة والكتابة حسب الجنس ومؤشر المساواة بين الجنسين خلال الفترة (٢٠١٢- ٢٠١٥)

السنوات	السكان ١٥ سنة فأكثر			الشباب (١٥ - ٢٤ سنة)			
	الإناث	الذكور	المجموع	مؤشر المساواة بين الجنسين	الإناث	الذكور	المجموع
2012	95.8	96.9	96.7	98.9	99.8	98.7	99.9
2013	97.1	97.6	97.5	99.5	99.3	98.8	99.0
2014	97.6	97.8	97.7	99.8	99.6	98.4	98.7
2015	98.3	98.4	98.4	99.9	98.9	97.9	98.2

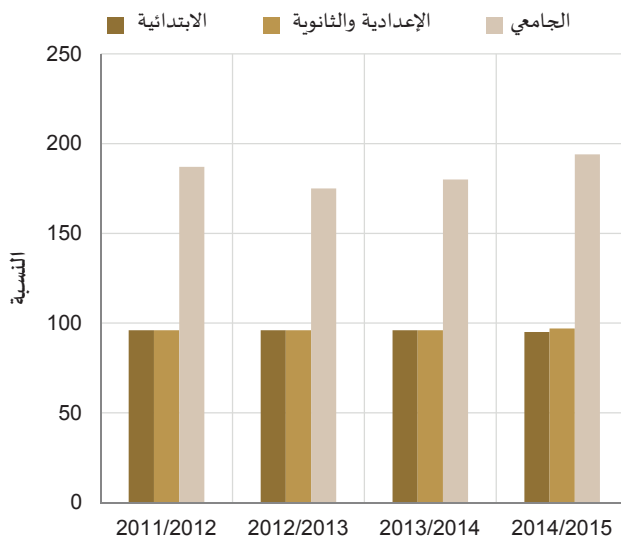
شكل رقم (٣/٢): مؤشر المساواة بين الجنسين للملمين بالقراءة والكتابة خلال الفترة (٢٠١٢-٢٠١٥)



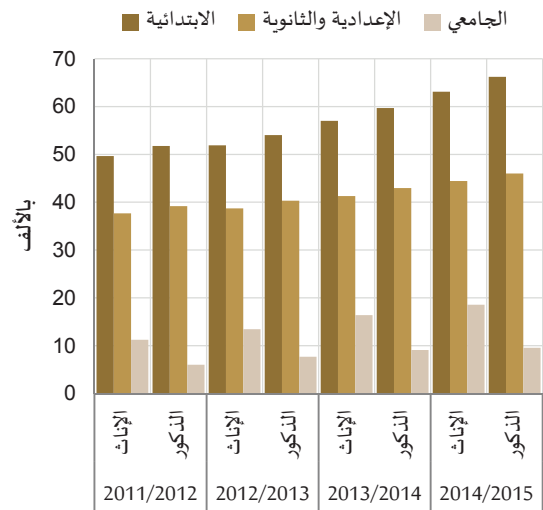
٣- مستويات التعليم

ضمن قانون إلزامية التعليم القطري حق الحصول على التعليم لكلا الجنسين لاعتبار أن التعليم دعامة أساسية من دعائم تقدم وتطور المجتمع. كما حرصت الدولة على تقديم خدمات تعليمية مميزة، هذا بالإضافة إلى التوسع في أعداد المدارس الحكومية وتشجيع إنشاء المدارس الخاصة ولاسيما المميزة منها. ومن هذا المنطلق حققت الدولة إنجازات كبيرة في مجال التعليم وفي كافة المراحل التعليمية، الأمر الذي ينعكس على ارتفاع في عدد الطلاب المتحقين بالمراحل التعليمية بدءاً من المرحلة الابتدائية وانتهاءً بالتعليم الجامعي، ويتضح من شكل رقم (٤/٢) تطور عدد الطلاب المتحقين بالتعليم ليصل إلى ٢٤٨ ألف طالب وطالبة في السنة الدراسية ٢٠١٤/٢٠١٥. ومن الشكل رقم (٥/٢) نلاحظ وجود فجوة بسيطة في نسبة البنات إلى البنين في المراحل التعليمية كعدد المتحقين في التعليم الابتدائي والإعدادي والثانوي، مع وضوح فجوة الالتحاق بين الجنسين في التعليم الجامعي، وخلال الفترة ٢٠١٢-٢٠١٥ تطورت النسبة حتى بلغت ١٩٤% في سنة ٢٠١٥ لصالح الإناث.

شكل رقم (٥/٢): نسبة البنات إلى البنين في المراحل التعليمية خلال السنوات الدراسية (٢٠١١/٢٠١٢-٢٠١٤/٢٠١٥)



شكل رقم (٤/٢): عدد الطلاب المتحقين بالتعليم حسب الجنس (بالآلاف) خلال السنوات الدراسية (٢٠١١/٢٠١٢-٢٠١٤/٢٠١٥)



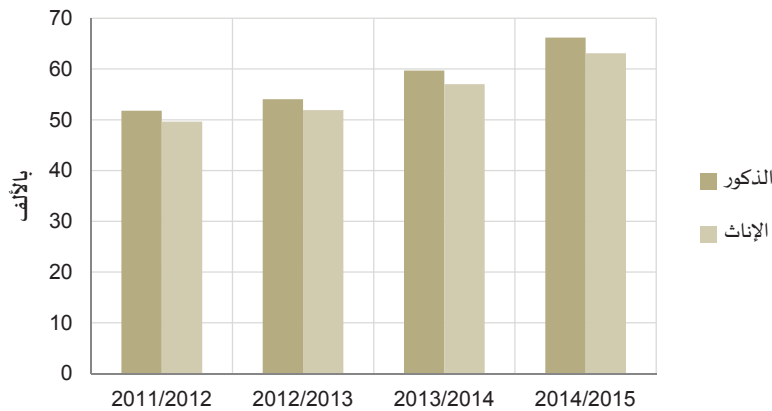
المرحلة الابتدائية

إنَّ المرحلة الابتدائية من أهم المراحل التعليمية باعتبارها مرحلة التعليم الأساسي، بالإضافة إلى أنها من أكبر المراحل التعليمية عدداً من حيث عدد المتحقين بالمقارنة مع المراحل التعليمية الأخرى فقد بلغ إجمالي عدد الطلبة المتحقين بالمرحلة الابتدائية قرابة ١٢٩ ألف طالب وطالبة للسنة الدراسية ٢٠١٥/٢٠١٤ وتشكل نسبتهم ٥٢% من إجمالي المراحل التعليمية. وتمثل نسبة الذكور المتحقين بالتعليم الابتدائي ٥١,٢% من إجمالي المتحقين بالمرحلة الابتدائية مقابل ٤٨,٨% للإناث.

جدول رقم (٤/٢): تطور عدد طلاب المرحلة الابتدائية حسب الجنس خلال السنوات الدراسية (٢٠١٢/٢٠١١ - ٢٠١٥/٢٠١٤)

السنة الدراسية	الجنس	عدد الطلبة	النسبة من المجموع
2012 / 2011	الإناث	49,650	49.0
	الذكور	51,774	51.0
2013 / 2012	الإناث	51,896	49.0
	الذكور	54,046	51.0
2014 / 2013	الإناث	57,027	48.9
	الذكور	59,694	51.1
2015 / 2014	الإناث	63,098	48.8
	الذكور	66,203	51.2

شكل رقم (٦/٢): عدد طلاب المرحلة الابتدائية حسب الجنس (بالآلاف) خلال السنوات الدراسية (٢٠١٢/٢٠١١ - ٢٠١٥/٢٠١٤)



وقد حققت دولة قطر شمولية التعليم الابتدائي لكلا الجنسين، وبلغ معدل الالتحاق الإجمالي للمرحلة الابتدائية ١٠١,٠ و ١٠١,٢ للإناث والذكور على التوالي سنة ٢٠١٥ وهذا الأمر يعكس قدرة النظام التعليمي على استيعاب كل الطلاب المتحقين بالمرحلة الابتدائية، بينما بلغ معدل الالتحاق الصافي للإناث والذكور ٩١,٣ و ٩١,١ على التوالي في السنة ذاتها وهذا يعكس مدى التحاق الطلاب بالمرحلة الابتدائية على السن القانوني (٦-١١ سنة)، ونجد أن معدل الالتحاق الإجمالي والصافي لكلا الجنسين (الذكور والإناث) قد حقق مساواة بين الجنسين (المؤشر يساوي الواحد) ١,٠٠ .

جدول رقم (٥/٢): معدل الالتحاق الإجمالي والصافي ومؤشر المساواة بين الجنسين في المرحلة الابتدائية حسب الجنس خلال الفترة (٢٠١٢- ٢٠١٥)

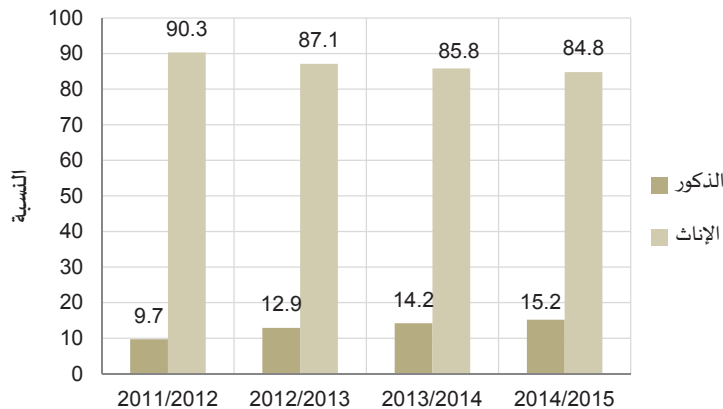
السنة	الجنس	معدل الالتحاق الإجمالي	مؤشر المساواة بين الجنسين	معدل الالتحاق الصافي	مؤشر المساواة بين الجنسين
2012	الإناث	102.6	100.1	94.0	100.4
	الذكور	102.5		93.6	
2013	الإناث	100.8	100.2	92.5	100.6
	الذكور	100.6		91.9	
2014	الإناث	101.8	99.5	92.7	100.2
	الذكور	102.3		92.5	
2015	الإناث	101.0	99.8	91.3	100.3
	الذكور	101.2		91.1	

بلغ إجمالي عدد أعضاء الهيئة التدريسية في المرحلة الابتدائية ١١,٢٢١ في السنة الدراسية ٢٠١٤/٢٠١٥. ومن جدول (٦/٢) يلاحظ أن الإناث تحتل النسبة الأكبر من إجمالي أعضاء الهيئة التدريسية في المرحلة الابتدائية، فقد بلغت نسبتهم ٨٤,٨% من إجمالي أعضاء الهيئة التدريسية في المرحلة الابتدائية للسنة الدراسية ٢٠١٤/٢٠١٥. وبلغت حصة الإناث القطريات ٩٨,٩% من إجمالي أعضاء الهيئة التدريسية القطرية في المرحلة الابتدائية وهذا المؤشر يدل على تفضيل الإناث العمل في مجال التعليم والتدريس مقارنة بمجالات العمل الأخرى، بالإضافة إلى التوسع في أعداد المدارس النموذجية والتي تنفرد الإناث بالتدريس والعمل فيها.

جدول رقم (٦/٢): التوزيع النسبي لأعضاء الهيئة التدريسية في المرحلة الابتدائية حسب الجنس والجنسية خلال السنوات الدراسية (٢٠١١/٢٠١٢ - ٢٠١٤/٢٠١٥)

السنة الدراسية	قطري		المجموع	
	الإناث	الذكور	الإناث	الذكور
2012/2011	99,0	1,0	90,3	9,7
2013/2012	98,9	1,1	87,1	12,9
2014/2013	98,7	1,3	85,8	14,2
2015/2014	98,9	1,1	84,8	15,2

شكل رقم (٧/٢): التوزيع النسبي لأعضاء الهيئة التدريسية في المرحلة الابتدائية حسب الجنس خلال السنوات الدراسية (٢٠١١/٢٠١٢ - ٢٠١٤/٢٠١٥)



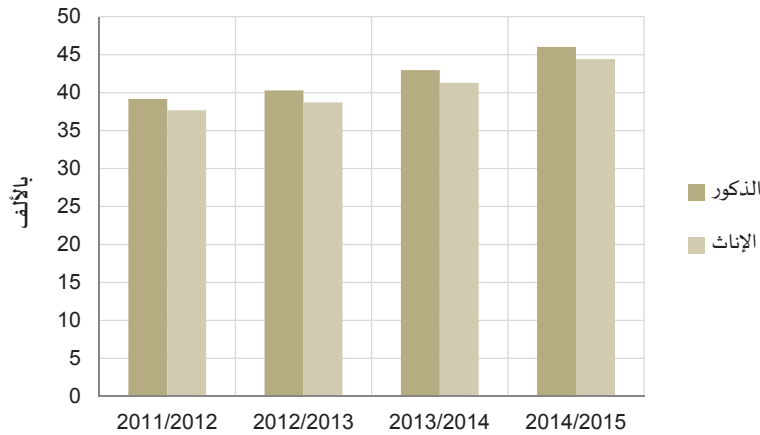
المرحلة الإعدادية والثانوية

بلغ عدد الطلاب المتحقين بالمرحلة الإعدادية والثانوية ٩٠ ألف طالب وطالبة للسنة الدراسية ٢٠١٥/٢٠١٤، وتمثل نسبة الذكور ٥٠,٩% من إجمالي الطلاب المتحقين بهذه المرحلة.

جدول رقم (٧/٢): تطور عدد الطلاب في المرحلة الإعدادية والثانوية حسب الجنس خلال السنوات الدراسية (٢٠١٢/٢٠١١ - ٢٠١٥/٢٠١٤)

السنة الدراسية	الجنس	عدد الطلبة	نسبة إلى المجموع
2012/2011	الإناث	37,674	49
	الذكور	39,167	51
2013/2012	الإناث	38,707	49
	الذكور	40,299	51
2014/2013	الإناث	41,272	49
	الذكور	42,965	51
2015/2014	الإناث	44,428	49.1
	الذكور	46,015	50.9

شكل رقم (٨/٢): عدد طلاب المرحلة الإعدادية والثانوية حسب الجنس (بالألف) خلال السنوات الدراسية (٢٠١٢/٢٠١١ - ٢٠١٥/٢٠١٤)



تشير الإحصاءات في جدول رقم (٨/٢) إلى أنّ معدل الالتحاق الإجمالي بالمرحلة الإعدادية والثانوية قد بلغ ٩٨,٩ للإناث و٩٤,٣ للذكور في سنة ٢٠١٥ ويعكس المؤشر مدى استيعاب المرحلة الإعدادية والثانوية للطلبة بغض النظر عن أعمارهم بالنسبة للسنة القانوني للمرحلة. بينما بلغ معدل الالتحاق الصافي ٨٨,٨ للإناث و٨٥,٤ للذكور في السنة ذاتها. كما نجد أنّ هذا المؤشر قد حقق مساواة بين الجنسين إذ تعدى (الواحد) ١٠٤,٠.

جدول رقم (٨/٢): معدل الالتحاق الإجمالي والصافي ومؤشر المساواة بين الجنسين في المرحلة الإعدادية والثانوية حسب الجنس خلال فترة (٢٠١٢- ٢٠١٥)

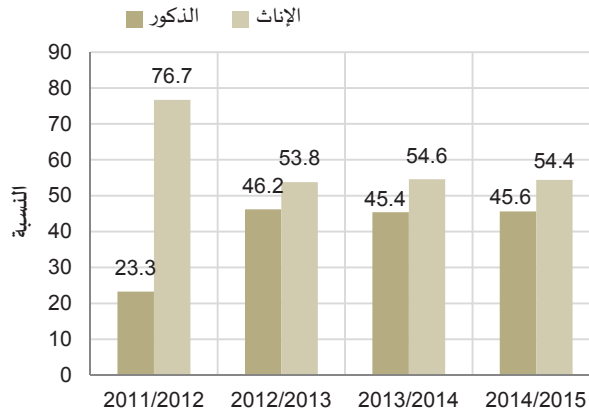
السنة	الجنس	معدل الالتحاق الإجمالي	مؤشر المساواة بين الجنسين	معدل الالتحاق الصافي	مؤشر المساواة بين الجنسين
2012	الإناث	102.7	108.1	90.9	107.3
	الذكور	95.0		84.7	
2013	الإناث	100.3	107.6	90.2	107.3
	الذكور	93.2		84.1	
2014	الإناث	99.3	102.0	89.8	101.3
	الذكور	97.3		88.6	
2015	الإناث	98.9	104.9	88.8	104.0
	الذكور	94.3		85.4	

وفي السنة الدراسية ٢٠١٥/٢٠١٤ كان إجمالي عدد أعضاء الهيئة التدريسية لهذه المرحلة ٨,٩٤١ مدرساً ومدرسةً . ومن جدول رقم (٩/٢) للتوزيع النسبي لأعضاء الهيئة التدريسية في المرحلة الإعدادية والثانوية يلاحظ بأنه لاتزال حصة الإناث في أعضاء الهيئة التدريسية تشكل النسبة الأكبر من إجمالي أعضاء الهيئة التدريسية في المرحلة الإعدادية والثانوية للسنة الدراسية ٢٠١٥ /٢٠١٤ وبلغت حصة الإناث القطريات ٨١,٥% من إجمالي أعضاء الهيئة التدريسية القطرية للمرحلة الإعدادية والثانوية وهذا المؤشر يؤكد تفضيل الإناث العمل في مجال التعليم والتدريس مقارنة بمجالات العمل الأخرى.

جدول رقم (٩/٢): التوزيع النسبي لأعضاء الهيئة التدريسية في المرحلة الإعدادية والثانوية حسب الجنس والجنسية خلال السنوات الدراسية (٢٠١١/٢٠١٢ - ٢٠١٤/٢٠١٥)

السنة الدراسية	قطري		المجموع	
	الإناث	الذكور	الإناث	الذكور
2012/2011	83.9	16.1	76.7	23.3
2013/2012	82.5	17.5	53.8	46.2
2014/2013	81.8	18.2	54.6	45.4
2015/2014	81.5	18.5	54.4	45.6

شكل رقم (٩/٢): التوزيع النسبي لأعضاء الهيئة التدريسية في المرحلة الإعدادية والثانوية حسب الجنس خلال السنوات الدراسية (٢٠١١/٢٠١٢ - ٢٠١٤/٢٠١٥)



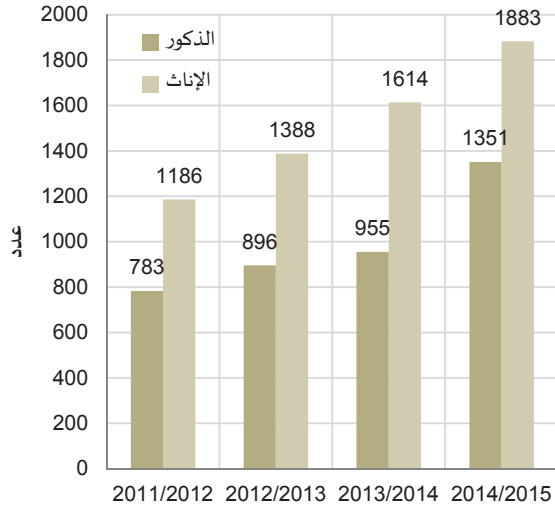
التعليم الجامعي

بلغ عدد المتحقين بالتعليم الجامعي ٢٨ ألف طالب وطالبة في السنة الدراسية ٢٠١٥/٢٠١٤، وبلغت حصة الإناث الملتحقات بالتعليم الجامعي ٦٦% مقابل ٣٤% للذكور. وبلغ عدد الخريجين ٣٢٣٤ متخرجاً، وتشكل حصة الإناث المتخربات ٥٨,٢% مقابل ٤١,٨% للذكور في السنة الدراسية نفسها. وهذا يؤكد التزام الإناث بإنهاء تعليمهن الجامعي على خلاف الذكور الذين يتوجهون بنسبة كبيرة إلى سوق العمل بعد إكمال التعليم العام.

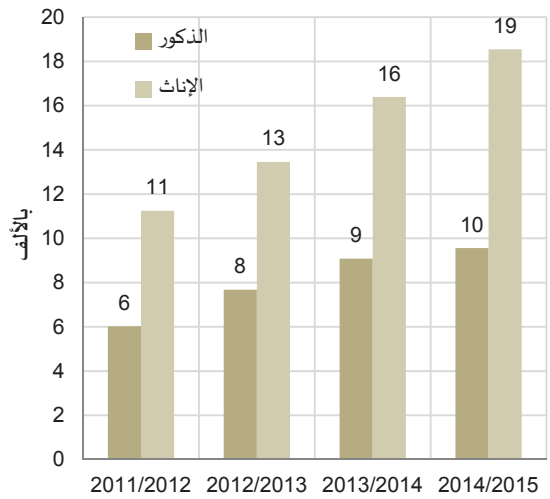
جدول رقم (١٠/٢): تطور عدد الطلاب والخريجين في التعليم الجامعي حسب الجنس خلال السنوات الدراسية (٢٠١٢/٢٠١١ - ٢٠١٥/٢٠١٤)

السنة الدراسية	الجنس	عدد الطلبة	النسبة إلى المجموع	عدد الخريجين	النسبة إلى المجموع
2012/2011	الإناث	11,247	65.1	1,186	60.2
	الذكور	6,019	34.9	783	39.8
2013/2012	الإناث	13,452	63.7	1,388	60.8
	الذكور	7,676	36.3	896	39.2
2014/2013	الإناث	16,388	64.3	1,614	62.8
	الذكور	9,080	35.7	955	37.2
2015/2014	الإناث	18,547	66.0	1,883	58.2
	الذكور	9,559	34.0	1,351	41.8

شكل رقم (١١/٢): تطور عدد الخريجين من الجامعات والكليات حسب الجنس خلال السنوات الدراسية (٢٠١٢/٢٠١١ - ٢٠١٥/٢٠١٤)



شكل رقم (١٠/٢): عدد طلاب الجامعات والكليات حسب الجنس (بالآلاف) خلال السنوات الدراسية (٢٠١٢/٢٠١١ - ٢٠١٥/٢٠١٤)



في السنة الدراسية ٢٠١٥/٢٠١٤ بلغ إجمالي عدد أعضاء الهيئة التدريسية في الجامعات والكليات ٢,١٧٩. وتشير النتائج الإحصائية في جدول رقم (١١/٢) إلى أن نسبة الذكور بين أعضاء الهيئة التدريسية قد بلغت ٦٥,١% مقابل ٣٤,٩% للإناث، وعلى العكس من ذلك كانت حصة الإناث القطريات من أعضاء الهيئة التدريسية القطرية في التعليم الجامعي قد بلغت ٦٠,٩% من إجمالي أعضاء هذه الهيئة.

جدول رقم (١١/٢): التوزيع النسبي لأعضاء الهيئة التدريسية في التعليم الجامعي حسب الجنس والجنسية خلال السنوات الدراسية (٢٠١٢/٢٠١١ - ٢٠١٥/٢٠١٤)

السنة الدراسية	قطري		المجموع	
	الذكور	الإناث	الذكور	الإناث
2012/2011	39.3	60.7	60.2	39.8
2013/2012	39.0	61.0	61.7	38.3
2014/2013	38	62.0	63.4	36.6
2015/2014	39.1	60.9	65.1	34.9

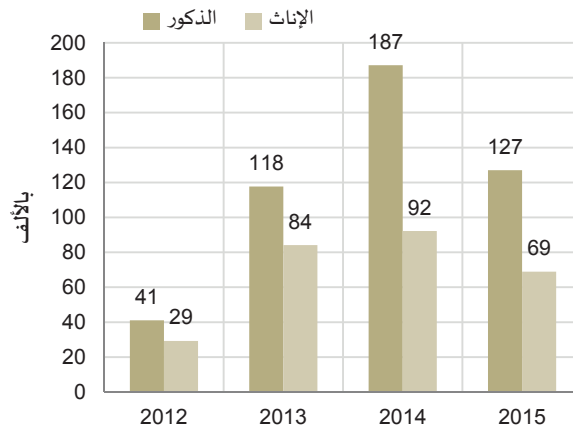
٤- التدريب

بلغ إجمالي عدد المراكز التدريبية ٩٤ مركزاً تدريبياً سنة ٢٠١٥، منها ٢١ مركزاً تدريبياً حكومياً و ٧٣ مركزاً تدريبياً خاصاً، وقد بلغ إجمالي عدد المتدربين في المراكز التدريبية قرابة ١٩٦ ألف متدرب و متدربة في السنة ذاتها، وتجدر الإشارة إلى أن حصة الإناث المتدربات في المراكز التدريبية أقل نصيباً في التدريب حيث بلغت نسبتها حوالي ٣٥% من إجمالي المتدربين سنة ٢٠١٥. أما حصة الإناث المتدربات حسب قطاع جهة التدريب، فقد شكلت في المراكز التدريبية الحكومية ٣٤% من إجمالي المتدربين، ونسبة الإناث المتدربات في المراكز التدريبية الخاصة ٥٠% من إجمالي المتدربين في القطاع الخاص سنة ٢٠١٥.

جدول رقم (١٢/٢): عدد المتدربين في المراكز التدريبية حسب الجنس وقطاع جهة التدريب خلال الفترة (٢٠١٢ - ٢٠١٥)

السنة	قطاع جهة التدريب	الإناث	الذكور	المجموع	نسبة الإناث من المجموع
2012	الحكومي	12,370	30,751	43,121	28.7
	الخاص	16,847	10,339	27,186	62.0
2013	الحكومي	71,369	106,592	177,961	40.1
	الخاص	12,730	11,113	23,843	53.4
2014	الحكومي	82,203	177,265	259,468	31.7
	الخاص	10,008	9,935	19,943	50.2
2015	الحكومي	58,912	117,107	176,019	33.5
	الخاص	9,989	9,923	19,912	50.2

شكل رقم (١٢/٢): عدد المتدربين في المراكز التدريبية حسب الجنس (بالألف) خلال الفترة (٢٠١٢ - ٢٠١٥)



وفيما يتعلق بالمتدربين في المراكز التدريبية حسب مجال التدريب، يتبين من جدول رقم (١٣/٢) أن غالبية المتدربين القطريين تدربوا في مجالات التدريب الإدارية (٦٠,١% للإناث و٥٢,٦% للذكور من إجمالي مجالات التدريب) أما بالنسبة لمجموع السكان فأظهرت النتائج أن غالبية السكان تدربوا في مجال النقل الجوي والعمليات المرتبطة به، حيث بلغت نسب الإناث ٣٦,٥% و الذكور ٤١,٤% من إجمالي المتدربين حسب مجالات التدريب لإجمالي السكان.

جدول رقم (١٣/٢): التوزيع النسبي للمتدربين في المراكز التدريبية حسب الجنس والجنسية ومجال التدريب، سنة ٢٠١٥

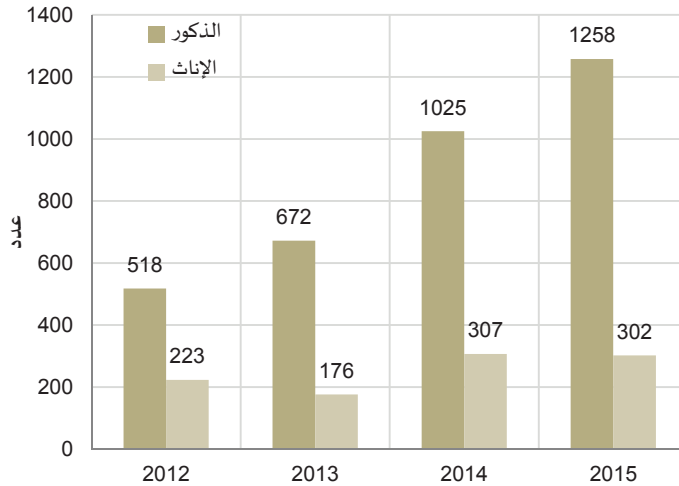
مجال التدريب	قطري		المجموع	
	الذكور	الإناث	الذكور	الإناث
الإداري	52.6	60.1	17.2	28.2
لغات أجنبية	7.3	6.1	2.2	3.3
تكنولوجيا المعلومات	8.2	9.6	4.6	6
تكنولوجيا الاتصالات	0.5	0.4	0.4	0.2
النفط والغاز	7.8	1.2	5	0.8
التعدين	0	0	3.1	0
الصناعات البتروكيمياوية	1	0.1	0.7	0
العمليات المصرفية	2.3	4.1	1.8	2.6
الأمن والسلامة المهنية	7.3	0.4	20.6	12.8
مهن يدوية	0	1.3	0	0.4
القانون	3.5	1.7	0.8	0.6
تدريب معلمين	1.5	14.1	1.8	8.4
النقل الجوي والعمليات المرتبطة به	7	0.4	41.4	36.5
دورات علمية مختلفة (صغار)	1	0.3	0.4	0.3
أخرى	0	0	0	0
المجموع	100	100	100	100

تشير النتائج الإحصائية في جدول رقم (١٤/٢) إلى أنّ إجمالي عدد المدربين في المراكز التدريبية بلغ ١٥٦٠ مدرباً ومدربةً، وكانت حصة الإناث المدربات في المراكز التدريبية ١٩% من إجمالي المدربين في هذه المراكز سنة ٢٠١٥. أما المدربون حسب قطاع جهة التدريب نجد أن نسبة المدربات في المراكز الحكومية قد بلغت ١٥% من إجمالي المدربين في هذه المراكز وفي المقابل كانت حصتهن ٣٣% من إجمالي المدربين في المراكز الخاصة. كما نلاحظ من الشكل رقم (١٣/٢) انخفاضاً متذبذباً لعدد الإناث المدربات في المراكز التدريبية وفي المقابل هناك ارتفاع بشكل ملحوظ لعدد الذكور المدربين في المراكز التدريبية خلال السنوات الأخيرة.

جدول رقم (١٤/٢): عدد المدربين في المراكز التدريبية حسب الجنس وقطاع جهة التدريب خلال الفترة (٢٠١٢- ٢٠١٥)

السنة	قطاع جهة التدريب	الإناث	الذكور	المجموع	نسبة الإناث إلى المجموع
2012	الحكومي	56	268	324	17.3
	الخاص	167	250	417	40.0
2013	الحكومي	55	420	475	11.6
	الخاص	121	252	373	32.4
2014	الحكومي	136	744	880	15.5
	الخاص	171	281	452	37.8
2015	الحكومي	169	984	1,153	14.7
	الخاص	133	274	407	32.7

شكل رقم (١٣/٢) : عدد المدربين في المراكز التدريبية حسب الجنس خلال الفترة (٢٠١٢- ٢٠١٥)





الطالبة
والطالبة
والطالبة

الفصل الثالث

يتناول هذا الفصل تطور أهم مؤشرات الصحة والصحة الإنجابية مع بيان الفروق بين الإناث والذكور عند كل مؤشر. هذا وقد تمت مراعاة الخصائص السكانية التي ينفرد بها المجتمع القطري وانعكاساتها على واقع وتطور مؤشرات الصحة والصحة الإنجابية من خلال الأقتصار على عرض بعض المؤشرات للسكان القطريين فقط وعرض مؤشرات أخرى لمجموع السكان في قطر، مما يمكن من تحديد تأثير التطور الحاصل في الخدمات الصحية المختلفة من جهة وتأثير العوامل البيولوجية على الفروق بين الإناث والذكور من جهة أخرى. وسيتناول هذا الفصل الموضوعات الخمسة التالية:

١. توقع الحياة عند الولادة.
٢. وفيات الأطفال الرضع والأطفال دون الخامسة من العمر.
٣. أسباب الوفاة.
٤. وفيات النفاس.
٥. الإنجاب في سن المراهقة.

ويعتبر فصل الخدمات الصحية في المجموعة الإحصائية السنوية ونشرة المواليذ والوفيات المصادر الرئيسية للبيانات الواردة في جداول هذا الفصل.

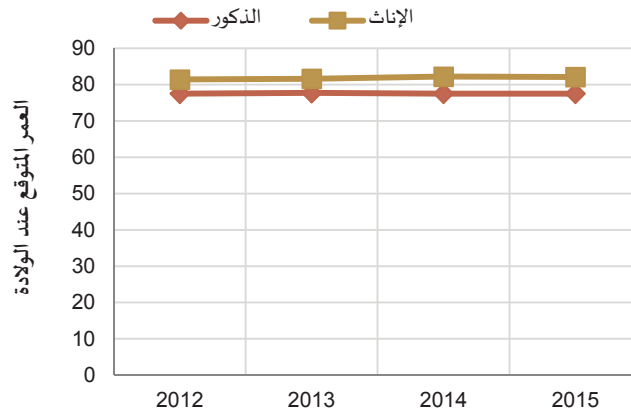
١- العمر المتوقع عند الولادة

إن التطور في قيمة مؤشر توقع الحياة عند الولادة يعبر عن التطور في الحالة الصحية والتنمية البشرية في المجتمع بشكل عام كما أنه يعكس مدى العدالة بين الذكور والإناث في الاستفادة من الخدمات الصحية. ويلاحظ من بيانات جدول رقم (١/٣) أن الإناث المولودات في سنة ٢٠١٥ يعيشن ما يقارب خمس سنوات أكثر من الذكور المولودين في السنة نفسها وهذا شأن طبيعي في أغلب المجتمعات، حيث توقع الحياة عند الولادة لدى الإناث أطول منه لدى الذكور.

جدول رقم (١/٣): العمر المتوقع عند الولادة للقطنين حسب الجنس خلال الفترة (٢٠١٢- ٢٠١٥)

السنة	الإناث	الذكور	المجموع
2012	81.4	77.5	79.3
2013	81.6	77.7	79.6
2014	82.2	77.5	79.6
2015	82.1	77.5	80.4

شكل رقم (١/٣): العمر المتوقع عند الولادة للقطنين حسب الجنس خلال الفترة (٢٠١٢- ٢٠١٥)



٢- وفيات الأطفال الرضع والأطفال دون سن الخامسة من العمر

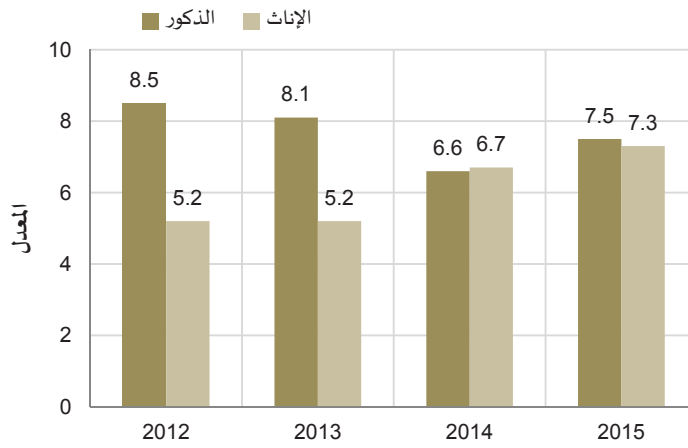
وفيات الأطفال الرضع

إن وفيات الأطفال الرضع قبل بلوغهم السنة الأولى من العمر تكون في الغالب انعكاساً لصحة الأمهات أثناء الحمل والولادة وانعكاساً لمدى توفر الخدمات الصحية المقدمة لهن ولأطفالهن و جودتها. ويعكس جدول رقم (٢/٣) بيانات معدل وفيات الأطفال الرضع للأربع سنوات الأخيرة، وبشكل عام انخفضت الفجوة النوعية بين معدلات وفيات الأطفال الرضع الذكور مقارنة بمعدل وفيات الأطفال الرضع الإناث، حيث بلغت في سنة ٢٠١٥ للإناث ٧,٣ وللذكور ٧,٥.

جدول رقم (٢/٣) : معدل وفيات الأطفال الرضع حسب الجنس (بالألف)
خلال الفترة (٢٠١٢- ٢٠١٥)

السنة	الإناث	الذكور	المجموع
2012	5.2	8.5	6.9
2013	5.2	8.1	6.7
2014	6.7	6.6	6.6
2015	7.3	7.5	7.4

شكل رقم (٢/٣): معدل وفيات الأطفال الرضع حسب الجنس (بالألف)
خلال الفترة (٢٠١٢- ٢٠١٥)

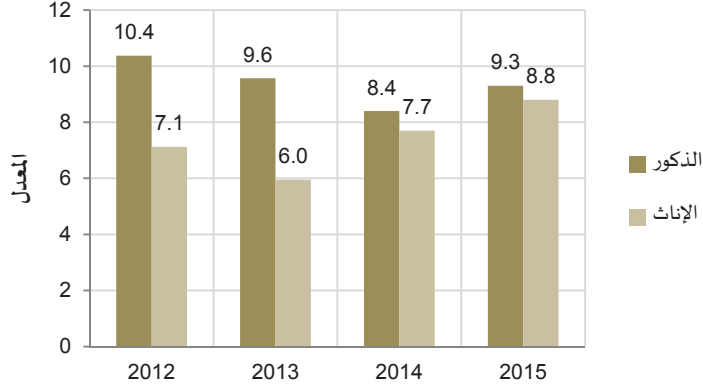


وفيات الأطفال دون الخامسة من العمر
بين جدول (٣/٣) معدل وفيات الأطفال دون الخامسة من العمر في دولة قطر، وقد بلغ ٩ حالات وفاة لكل ألف مولود حي عام ٢٠١٥. هذا مع وجود فارق لصالح وفيات الإناث حيث بلغ المعدل ٨,٨ مقابل ٩,٣ للذكور في المرحلة العمرية نفسها عام ٢٠١٥. وذلك ناتج عن الميزة البيولوجية للبنات اللاتي لديهن قدرة على البقاء أكثر من الأطفال من جهة وعدم وجود تمييز نوعي بين الجنسين في رعاية الأطفال في قطر من جهة ثانية.

جدول رقم (٣/٣) : معدل وفيات الأطفال دون سن الخامسة
حسب الجنس (بالألف) خلال الفترة (٢٠١٢- ٢٠١٥)

السنة	الإناث	الذكور	المجموع
2012	7.1	10.4	8.8
2013	6.0	9.6	7.8
2014	7.7	8.4	8.1
2015	8.8	9.3	9.0

شكل رقم (٣/٣): معدل وفيات الأطفال دون سن الخامسة حسب الجنس (بالألف) خلال الفترة (٢٠١٢ - ٢٠١٥)



٣- أسباب الوفاة

يوضح الجدول رقم (٤/٣) أهم ستة أسباب تقف وراء أكثر وفيات القطريين خلال السنوات الأخيرة. ويلاحظ أن أهم مسببات الوفاة بالنسبة للذكور هي الحوادث والتسمم وهذا يتفق مع الاتجاه العالمي، حيث أن الذكور أكثر عرضة لمخاطر العمل وحوادث الطرق والتدخين مقارنة بالإناث. أما أهم مسببات الوفاة بالنسبة للإناث فهي أمراض الجهاز الدوري والأورام بأنواعها.

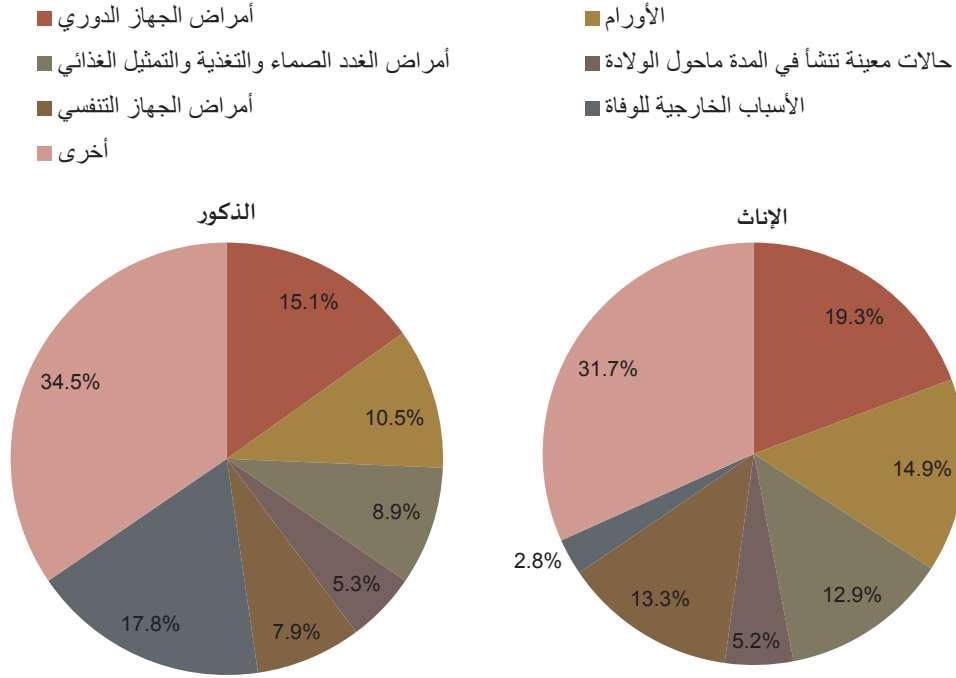
إن مجموعة الأمراض الرئيسية المسببة للوفاة في دولة قطر هي مجموعة الأمراض المسببة للوفاة نفسها في الدول المتقدمة، كما أن الأمراض المعدية والطفيلية لا تمثل نسبة مهمة كسبب للوفاة حيث أنها لم تتجاوز ١% وهذا مختلف عما هو شائع في الدول النامية حيث تكون هذه الأمراض في مقدمة الأمراض المسببة للوفاة.

جدول رقم (٤/٣): التوزيع النسبي لوفاة القطريين حسب الجنس وأسباب الوفاة للمجموعات الأساسية* خلال الفترة (٢٠١٢ - ٢٠١٥)

2015		2014		2013		2012		سبب الوفاة
الذكور	الإناث	الذكور	الإناث	الذكور	الإناث	الذكور	الإناث	
15.1	19.3	15.3	19.9	11.6	13.1	15.2	14.8	أمراض الجهاز الدوري
10.5	14.9	10.3	16.9	10.3	17.9	13.3	20.1	الأورام
8.9	12.9	10.5	11.6	10.1	12	8.3	13.7	أمراض الغدد الصماء والتغذية والتمثيل الغذائي
5.3	5.2	2.1	1.3	3.8	2.8	2.4	2.8	حالات معينة تنشأ في المدة ما حول الولادة
7.9	13.3	6.8	7.3	5.2	9.6	4.3	7.4	أمراض الجهاز التنفسي
17.8	2.8	17.5	5	23	5.2	16	3.5	الأسباب الخارجية للوفاة، حوادث وتسمم
34.5	31.7	37.6	37.7	36	39.4	40.5	37.7	أخرى
100	100	100	100	100	100	100	100	المجموع

* المراجعة العاشرة القائمة الأساسية

شكل رقم (٤/٣): التوزيع النسبي لوفيات القطريين حسب الجنس وأسباب الوفاة للمجموعات الأساسية، سنة ٢٠١٥



٤- وفيات النفاس

إنّ تحسين خدمات رعاية صحة الأمومة كانت ومازالت ضمن أولويات تطوير الخدمات الصحية في دولة قطر. ويوضح جدول رقم (٥/٣) معدل وفيات الأمهات خلال السنوات الأخيرة وعلى الرغم من أن نتائج المؤشر تظهر ارتفاع كبير إلا أنه عند النظر إلى البيان نفسه يظهر أنه لم تتجاوز وفيات النفاس في دولة قطر سنة ٢٠١٥ ثلاث حالات وفاة. ولم تسجل أية حالة وفاة سنة ٢٠١٣ كما تجدر الإشارة إلى أن جميع الولادات في دولة قطر تتم في المستشفى وتحت إشراف طبي متميز لجميع السكان وبنسبة تقارب ١٠٠%.

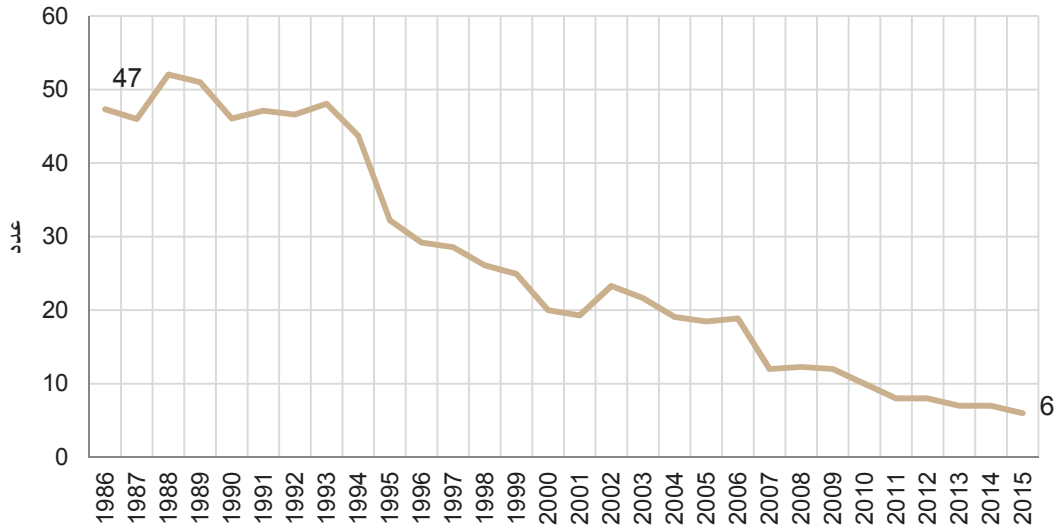
جدول رقم (٥/٣): معدل وفيات الأمهات (لكل ١٠٠,٠٠٠ مولود حي) خلال الفترة (٢٠١٢ – ٢٠١٥)

السنة	عدد حالات وفيات الحمل والولادة والنفاس	معدل وفيات الأمهات
2012	1	4.7
2013	0	0.0
2014	1	3.9
2015	3	11.27

٥- الإنجاب في سن المراهقة

بالعودة إلى الجدول رقم (٥/١) في الفصل الأول والذي يبين معدلات الخصوبة العمرية للقطريات، يلاحظ انخفاض معدل الخصوبة بالنسبة للفئة العمرية (١٥ - ١٩) سنة. فبعد أن كانت تحدث ٤٧ ولادة لكل ألف امرأة سنة ١٩٨٦^(١) انخفض عدد الولادات إلى ١٢ ولادة لكل ألف امرأة سنة ٢٠٠٧، وإلى ٦ ولادات فقط في سنة ٢٠١٥، ويمكن أن يعزى ذلك إلى استمرار الإناث في التحصيل العلمي حتى مراحل متقدمة وإلى تأخر سن الزواج لديهن، وهذا مؤشر جيد في صالح المرأة، حيث أن أخطار الحمل ووفيات النفاس تزداد تحت سن العشرين، كما أن الإنجاب في هذه السن المبكرة يحرم المرأة في الغالب من فرص التعليم.

شكل رقم (٥/٣): عدد الولادات لكل ألف امرأة قطرية في الفئة العمرية (١٥-١٩ سنة) خلال الفترة (١٩٨٦ - ٢٠١٥)





الإقتصاد
والعمارة

الفصل الرابع

تعد مؤشرات قوة العمل ولاسيما نسبة السكان النشيطين اقتصادياً دليلاً على صحة القطاع الاقتصادي ولاسيما صحة سوق العمل ودرجة نموه وازدهاره، ولا شك أن تطور سوق العمل وسعيه نحو تحقيق التشغيل الكامل هو أحد الأهداف الرئيسية لأية سياسة اقتصادية وذلك لما له من انعكاسات مباشرة على المستوى المعيشي للأفراد وحياتهم الاجتماعية . وسيتناول هذا الفصل المواضيع الخمسة التالية:

١. السكان في سن العمل ومعدل المشاركة الاقتصادية .
٢. السكان النشيطون اقتصادياً.
٣. متوسط الأجور الشهرية وساعات العمل في المهن والأنشطة الاقتصادية.
٤. معدل البطالة.
٥. السكان غير النشيطين اقتصادياً.

والمصدر الرئيسي لبيانات هذا الفصل هو نشرة القوى العاملة بالإضافة الى نتائج التعداد العام للسكان والمساكن.

١- السكان في سن العمل ومعدل المشاركة الاقتصادية

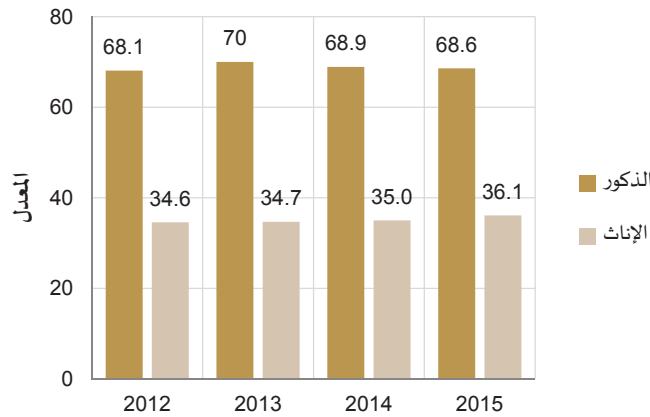
معدل المشاركة الاقتصادية حسب الجنس والجنسية

إنّ النمو الاقتصادي الذي تشهده دولة قطر ومتطلبات إدامة هذا النمو كانت انعكاساتها إيجابية على معدل المشاركة الاقتصادية للسكان خلال العقدين الماضيين، حيث تشير بيانات جدول رقم (١/٤) إلى حدوث تطور ملحوظ في معدل المشاركة الاقتصادية ليصل إلى ٨٨,٦% سنة ٢٠١٥ وذلك كنسبة من إجمالي السكان (١٥ سنة فأكثر)، وبمتابعة تطور معدل المشاركة الاقتصادية للإناث خلال السنوات الأخيرة يلاحظ أن ما يفوق نصف الإناث (١٥ سنة فأكثر) أصبحن يساهمن في سوق العمل سنة ٢٠١٥. كما ارتفع معدل المشاركة الاقتصادية للذكور وخلال الفترة نفسها ليصل إلى ٩٦,٣% من إجمالي الذكور (١٥ سنة فأكثر) سنة ٢٠١٥، وبمقارنة معدل المشاركة الاقتصادية للإناث بالنسبة للذكور، يلاحظ وجود فجوة نوعية خلال السنوات الأخيرة حيث أن نسبة مشاركة الإناث في النشاط الاقتصادي تساوي ٦١,٠% من نسبة مشاركة الذكور. ويمكن إرجاع استمرار وجود الفجوة النوعية إلى ارتفاع نسبة الذكور من جملة السكان الأمر الذي يرتبط بارتفاع نسبة تدفق العمالة الوافدة ولاسيما الذكور منهم لمواكبة التطور السريع والمشروعات الإنمائية الضخمة. أما بالنسبة لمعدل المشاركة الاقتصادية للقطينين فالواضح ارتفاع معدل المشاركة الاقتصادية بالنسبة للذكور مقارنة بالإناث حيث بلغت نسبة الذكور ٦٨,٦% مقابل ٣٦,١% للإناث سنة ٢٠١٥، وعلى الرغم من تقلص الفجوة النوعية بين الجنسين إلا أن التفاوت ما زال قائماً حيث أن نسبة الإناث في المشاركة الاقتصادية تساوي ٥٢,٦% من نسبة مشاركة الذكور. ويمكن إرجاع ذلك إلى أن نسبة مهمة من الإناث القطريات غير النشيطات اقتصادياً هن من ربات البيوت.

جدول رقم (١/٤): معدل المشاركة الاقتصادية (١٥ سنة فأكثر) حسب الجنس والجنسية خلال الفترة (٢٠١٢ - ٢٠١٥)

السنة	قطري			المجموع			
	الإناث	الذكور	المجموع	مؤشر المساواة بين الجنسين	الإناث	الذكور	المجموع
2012	34.6	68.1	51.3	50.9	52.4	95.7	86.5
2013	34.7	70	52.1	49.6	53.1	96.2	87.2
2014	35	68.9	51.9	50.8	53.7	96.1	87.6
2015	36.1	68.6	52.1	52.6	58.7	96.3	88.6

شكل رقم (١/٤): معدل المشاركة الاقتصادية للقطينين (١٥ سنة فأكثر) حسب الجنس خلال الفترة (٢٠١٢-٢٠١٥)



معدل المشاركة الاقتصادية حسب الفئات العمرية

يتبين من جدول رقم (٢/٤) ارتفاع معدل المشاركة الاقتصادية للقطريين إلى أعلى مستوياتها في الفئة العمرية (٢٥ - ٢٩ سنة) ومع تقدم العمر تبدأ تدريجياً بالتناقص حتى تصل إلى معدلات متدنية في الفئة العمرية ٥٩ سنة فما فوق، وهو أمر طبيعي وذلك لارتباطه بسن التقاعد. وينطبق الاتجاه أعلاه على كل من الذكور والإناث القطريين ممن هم في سن النشاط الاقتصادي، الأمر الذي يدل على أن الشريحة الأولى من السكان (ما دون الـ ٢٥ سنة) هم في مرحلة التفرغ للدراسة، وأن الشريحة الثانية من السكان والتي تقع بين (٢٥-٥٩ سنة) هم في مرحلة العمل والإنتاج، بينما الشريحة الثالثة من السكان ٦٠ سنة فأكثر هي في مرحلة التقاعد حيث يتوقف أغلب الأفراد فيها عن المشاركة الاقتصادية .

جدول رقم (٢/٤): التوزيع النسبي للسكان النشيطين اقتصادياً (١٥ سنة فأكثر) حسب الجنس والجنسية والفئات العمرية خلال الفترة (٢٠١٢ - ٢٠١٥)

2015				2014				2013				2012				فئات العمر بالسنوات
المجموع		قطري		المجموع		قطري		المجموع		قطري		المجموع		قطري		
الذكور	الإناث	الذكور	الإناث	الذكور	الإناث	الذكور	الإناث	الذكور	الإناث	الذكور	الإناث	الذكور	الإناث	الذكور	الإناث	
0.4	1.2	1.3	0.7	0.5	0.2	1.2	0.4	0.8	0.8	3.5	1.6	1.1	6.9	5.4	2.0	19 - 15
10.4	14.5	16.7	13.3	11.5	11.7	17.6	13.4	11.3	10.3	15.4	12.7	11.1	15.8	13.4	15.1	24 - 20
16.7	20.2	18.4	22.9	18.9	24.8	18.9	24.8	19.2	22.5	18.4	22.6	19.8	20.8	15.9	20.5	29 - 25
20.0	23.6	15.2	20.9	21.3	21.7	16.1	21.6	21.9	23.6	16	23.9	20.2	18.5	16.3	20.2	34 - 30
17.2	15.2	12.9	13.2	14.5	16.2	13.3	13.7	15.1	17.6	11.8	16.8	16	12.5	12.5	15.7	39 - 35
12.5	12.3	10.6	12.7	12.8	11.4	11.0	13.0	11.7	11.3	13.4	11.0	13.3	10.5	12.6	12.5	44 - 40
10.1	7.3	9.5	7.3	9.0	8.1	9.3	7.6	8.9	8.5	8.8	7.0	8.6	6.5	9.3	8.3	49 - 45
5.6	3.4	9.3	4.6	5.7	3.9	7.3	3.4	5.5	3.8	8.1	3.5	5.5	4.4	7.9	3.7	54 - 50
4.5	1.4	3.9	2.2	3.7	1.4	3.4	1.7	4.1	1.3	3.4	0.7	2.8	2.0	3.9	1.5	59 - 55
1.6	0.5	1.6	1.6	1.7	0.5	1.7	0.2	1.2	0.3	1.1	0.2	0.9	1.0	1.6	0.3	64 - 60
0.9	0.4	0.6	0.8	0.3	0.1	0.1	0.1	0.3	0.0	0.1	0.0	0.7	1.1	1.2	0.2	65 +
100	100	100	100	100	100	100	100	100	100	100	100	100	100	100	100	المجموع

٢- السكان النشيطون اقتصادياً

السكان النشيطون اقتصادياً حسب الحالة العملية

تشير بيانات جدول رقم (٣/٤) إلى وجود تركيز في الوظائف التي يعمل فيها الفرد بأجر، ويرجع ذلك إلى ارتفاع درجة الأمان الوظيفي في الوظائف ذات الأجر مقارنة بالعمل الخاص الذي قد يكون عرضة لمخاطر السوق، كما يتضح أنه لا توجد إناث نشيطات اقتصادياً يعملن لحسابهن الخاص مقابل نسبة ضئيلة ٠,٢ % للذكور . أما بالنسبة لصاحبات الأعمال القطريات فقد بلغت نسبتهن ٢,٠ % سنة ٢٠١٥ من إجمالي النشيطات اقتصادياً مقابل ٣,٨ % للذكور.

جدول رقم (٣/٤): التوزيع النسبي للسكان النشيطين اقتصادياً (١٥ سنة فأكثر)
حسب الجنس والجنسية والحالة العملية خلال الفترة (٢٠١٢ - ٢٠١٥)

2015				2014				2013				2012				الحالة العملية
المجموع		قطري		المجموع		قطري		المجموع		قطري		المجموع		قطري		
الذكور	الإناث	الذكور	الإناث	الذكور	الإناث	الذكور	الإناث	الذكور	الإناث	الذكور	الإناث	الذكور	الإناث	الذكور	الإناث	
0.3	0.3	3.8	2.0	0.3	0.4	3.7	2.0	0.3	0.4	3.5	2.2	0.3	0.5	3.7	2.2	رب عمل
0.2	0.0	0.5	0.0	0.2	0.1	0.3	0.0	0.2	0.0	0.3	0.0	0.2	0.0	0.3	0.0	يعمل لحسابه
99.6	99.6	95.7	98.0	99.5	99.6	96.0	98.0	99.4	99.6	96.2	97.8	99.4	99.5	96.0	97.8	يعمل بأجر
0.0	0.0	0.0	0.0	0.1	0.0	0.0	0.0	0.1	0.0	0.0	0.0	0.1	0.0	0.0	0.0	يعمل لدى ذويه دون اجر
100	100	100	100	100	100	100	100	100	100	100	100	100	100	100	100	المجموع

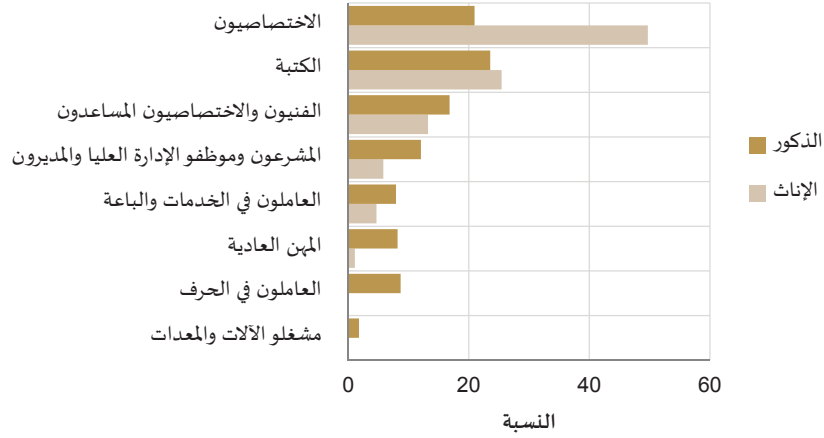
السكان النشيطون اقتصادياً حسب المهنة

يلاحظ من جدول رقم (٤/٤) وجود فروق بين السكان النشيطين اقتصادياً حسب المهنة وذلك ليس على مستوى الجنس فقط وإنما على مستوى الجنسية أيضاً. حيث يتضح تركيز الإناث القطريات في المهن الاختصاصية ونسبة ٤٥,٨% من إجمالي الإناث القطريات النشيطات اقتصادياً سنة ٢٠١٥، تليها المهن الكتابية بنسبة ٢٧,٦% من إجمالي الإناث القطريات النشيطات اقتصادياً، أما الذكور فهم أكثر توزيعاً على أقسام المهن المختلفة ويشكلون نسبة ٢٣,١% في المهن الكتابية و ٢١,١% في المهن الاختصاصية و ١٦,٦% في المهن الفنية والاختصاصية المساعدة من إجمالي الذكور القطريين النشيطين اقتصادياً. أما على مستوى إجمالي السكان فإنه يلاحظ أن ٤٤,٢% من الإناث يعملن في المهن العادية، وهذه المهن تشمل فئة العاملات في المنازل، وأغلبهن من غير القطريات، تليها في المرتبة الثانية المهن الاختصاصية حيث بلغت نسبة العاملات فيها ٢٠,١% عام ٢٠١٥. بينما يتركز الذكور في المهن الحرفية ونسبة ٣٩,٥%.

جدول رقم (٤/٤): التوزيع النسبي للسكان النشيطين اقتصادياً (١٥ سنة فأكثر)
حسب الجنس والجنسية والمهنة خلال الفترة (٢٠١٢ - ٢٠١٥)

2015				2014				2013				2012				المهنة
المجموع		قطري		المجموع		قطري		المجموع		قطري		المجموع		قطري		
الذكور	الإناث	الذكور	الإناث	الذكور	الإناث	الذكور	الإناث	الذكور	الإناث	الذكور	الإناث	الذكور	الإناث	الذكور	الإناث	
2.2	2.5	12.4	5.7	2.6	3.0	12.1	5.8	2.7	2.5	10.9	5.6	2.8	2.3	11.8	5.9	المشروعون وموظفو الإدارة العليا والمديرون
6.9	20.1	21.1	45.8	7.8	21.4	20.9	49.7	8.1	22.3	21.8	52.6	7.8	21.9	18.6	51.1	الاختصاصيون
5.0	6.6	16.6	12.9	5.5	7.2	16.8	13.2	5.6	7.1	17.3	13.4	5.7	6.7	16.8	14.7	الفنيون والاختصاصيون المساعدون
4.2	9.8	23.1	27.6	4.6	9.0	23.6	25.4	4.9	8.6	23.3	24.8	4.6	9.0	25.1	26.0	الكتيبة
8.4	16.1	7.4	6.4	9.5	12.8	7.9	4.7	6.6	11.3	7.7	2.7	6.7	8.2	8.3	1.3	العاملون في الخدمات والباعة
1.4	0.0	0.0	0.0	1.6	0.0	0.0	0.0	0.9	0.0	0.0	0.0	0.8	0.0	0.1	0.0	العمال المهرة في الزراعة وصيد الأسماك
39.5	0.3	9.1	0.0	37.7	0.2	8.7	0.0	39.7	0.1	8.9	0.0	40.2	0.0	8.3	0.0	العاملون في الحرف وما إلها من المهن
17.3	0.6	2.3	0.0	13.6	0.5	1.8	0.0	12.8	0.1	2.0	0.0	12.6	0.3	2.3	0.0	مشغلو الآلات والمعدات ومجموعها
15.0	44.2	8.1	1.6	17.1	45.7	8.2	1.1	18.7	48.0	8.1	0.9	18.8	51.6	8.7	1.0	المهن العادية
100	100	100	100	100	100	100	100	100	100	100	100	100	100	100	100	المجموع

شكل رقم (٢/٤): التوزيع النسبي للسكان القطريين النشيطين اقتصادياً (١٥ سنة فأكثر) حسب الجنس والمهنة، سنة ٢٠١٥

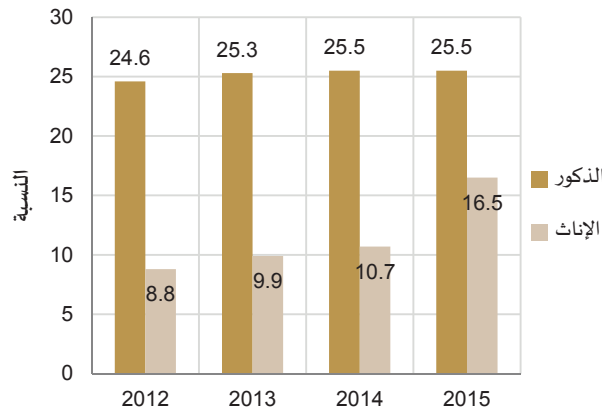


تشير بيانات جدول رقم (٥/٤) إلى تضاعف نسبة القطريين العاملين في الأنشطة الصناعية والمقاولات والاتصالات^(٣) من ٨,٨% سنة ٢٠١٢ إلى ١٦,٥% سنة ٢٠١٥ من إجمالي الإناث القطريين النشيطين اقتصادياً. كما يلاحظ وجود فجوة نوعية بين نسبة الذكور والإناث القطريين حيث بلغت نسبة الذكور ٢٥,٥% مقابل ١٦,٥% للإناث سنة ٢٠١٥.

جدول رقم (٥/٤): نسبة السكان النشيطين اقتصادياً (١٥ سنة فأكثر) في الأنشطة الصناعية والمقاولات والاتصالات حسب الجنس والجنسية خلال الفترة (٢٠١٢ - ٢٠١٥)

السنة	قطري		المجموع	
	الذكور	الإناث	الذكور	الإناث
2012	24.6	8.8	34.5	10.9
2013	25.3	9.9	34.6	11.5
2014	25.5	10.7	34.8	14.2
2015	25.5	16.5	33.3	19.8

شكل رقم (٣/٤): نسبة القطريين النشيطين اقتصادياً (١٥ سنة فأكثر) في الأنشطة الصناعية والمقاولات والاتصالات حسب الجنس خلال الفترة (٢٠١٢ - ٢٠١٥)



(٣) الأنشطة الصناعية والمقاولات والاتصالات تشمل الأنشطة الاقتصادية التالية: التعدين والتعجير، الصناعة التحويلية، إمدادات الكهرباء والمياه، تجارة الجملة والتجزئة وإصلاح المركبات ذات المحركات والدراجات النارية والسلع الشخصية والأسرية، النقل والتخزين والاتصالات، الأنشطة العقارية.

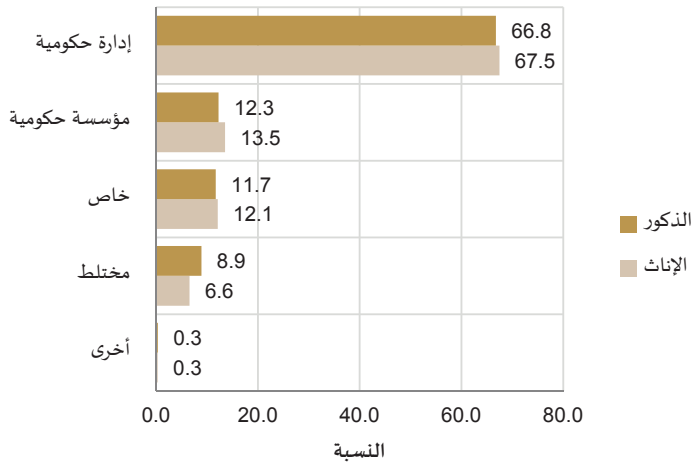
السكان النشيطون اقتصادياً حسب القطاع

تشير بيانات جدول رقم (٤ / ٦) إلى تركيز القطريين النشيطين اقتصادياً من كلا الجنسين في الإدارات الحكومية حيث تشكل نسبتهم ٦٧,٥% للإناث و٦٦,٨% للذكور من إجمالي القطريين النشيطين اقتصادياً، يلي ذلك المؤسسات الحكومية حيث بلغت نسبة الإناث ١٣,٥% والذكور ١٢,٣%. أما على مستوى إجمالي السكان النشيطين اقتصادياً، فإن نسبة تركيز الذكور النشيطين اقتصادياً ١٥ سنة فأكثر في القطاع الخاص كانت ٨٣,٩% سنة ٢٠١٥، مقابل تركيز الإناث النشيطات اقتصادياً ١٥ سنة فأكثر في القطاع المنزلي بنسبة ٤٠,٣% وغالبية من العمالة الآسيوية .

جدول رقم (٦/٤): التوزيع النسبي للسكان النشيطين اقتصادياً (١٥ سنة فأكثر) حسب الجنس والجنسية والقطاع خلال الفترة (٢٠١٢ - ٢٠١٥)

القطاع	2015				2014				2013				2012			
	المجموع		قطري		المجموع		قطري		المجموع		قطري		المجموع		قطري	
	الذكور	الإناث	الذكور	الإناث	الذكور	الإناث	الذكور	الإناث	الذكور	الإناث	الذكور	الإناث	الذكور	الإناث	الذكور	الإناث
إدارة حكومية	6.0	15.2	66.8	67.5	6.9	18.7	67.9	70.6	6.8	17.1	68.1	68.2	7.1	16.8	70.3	72.6
مؤسسة حكومية	3.6	5.2	12.3	13.5	3.4	5.7	12.6	11.6	3.6	7.5	12.9	12.4	3.2	8.3	13.3	11.6
مختلط	2.9	3.3	8.9	6.6	3.3	3.3	7.8	4.8	3.2	3.4	8.0	4.7	3.0	3.4	8.3	3.6
خاص	83.9	35.0	11.7	12.1	82.4	24.1	11.2	12.4	82.0	22.0	10.7	14.4	82.4	17.3	7.9	12.0
دبلوماسي/ دولي	0.2	0.5	0.1	0.0	0.1	0.4	0.1	0.0	0.1	0.3	0.0	0.0	0.1	0.2	0.0	0.0
المنزلي	3.4	40.3	0.0	0.0	3.8	47.5	0.0	0.0	4.2	49.4	0.0	0.0	4.2	53.8	0.0	0.0
غير ربحي	0.0	0.4	0.2	0.3	0.1	0.3	0.4	0.5	0.1	0.3	0.3	0.3	0.0	0.2	0.2	0.2
المجموع	100	100	100	100	100	100	100	100	100	100	100	100	100	100	100	100

شكل رقم (٤/٤): التوزيع النسبي للسكان القطريين النشيطين اقتصادياً (١٥ سنة فأكثر) حسب الجنس والقطاع، سنة ٢٠١٥



٣- متوسط الأجور الشهرية وساعات العمل الأسبوعية^(٤) في المهن والأنشطة الاقتصادية

يبين الجدول رقم (٧/٤) أن متوسط ساعات العمل الأسبوعي للإناث بالنسبة إلى الذكور بلغ ١٠٤,١% سنة ٢٠١٥. وهذا يعني أن الإناث يعملن ساعات تزيد عن ساعات عمل الذكور بنسبة ٤,١%. كما ارتفع متوسط الأجور الشهرية للإناث بالنسبة إلى الذكور إلى ٨٥,٢% مما يعني أن الإناث يتقاضين أجوراً شهرية أقل من الذكور بنسبة ١٤,٨%. وبالنظر إلى توزيع متوسط ساعات العمل الأسبوعية للإناث بالنسبة إلى الذكور حسب المهن سنة ٢٠١٥ يتبين ارتفاع نسبة العاملين في الحرف وما إليها من المهن، بالإضافة إلى المهن العادية حيث بلغ متوسط ساعات العمل الأسبوعية للإناث إلى الذكور ١٠٥,٩% و ١١٦,٠% على التوالي مما يعني تفوق الإناث على الذكور من حيث متوسط ساعات العمل الأسبوعية، ويتضح انخفاض في متوسط الأجور الشهرية للإناث مقارنة بمتوسط الأجور الشهرية للذكور في مهنة الخدمات والباية والمهن العادية حيث بلغ ٥٩,٣% و ٥٥,١% على التوالي. الأمر الذي لا ينطبق على باقي المهن حيث يمكن ملاحظة وجود علاقة إيجابية بين متوسط ساعات العمل الأسبوعية ومتوسط الأجور الشهرية.

جدول رقم (٧/٤): متوسط الأجر الشهري وساعات العمل الأسبوعية للإناث بالنسبة إلى الذكور حسب المهنة خلال الفترة (٢٠١٣-٢٠١٥)

2015		2014		2013		المهنة
متوسط ساعات عمل الإناث / الذكور	متوسط أجر الإناث / الذكور	متوسط ساعات عمل الإناث / الذكور	متوسط أجر الإناث / الذكور	متوسط ساعات عمل الإناث / الذكور	متوسط أجر الإناث / الذكور	
93.0	64.5	93.0	77.0	88.6	77.2	المشروع وموظفو الإدارة العليا والمدبرون
90.7	76.7	90.7	89.6	88.6	92.2	الاختصاصيون
91.1	88.6	88.9	87.7	89.1	95.1	الفنيون والاختصاصيون المساعدون
90.7	99.8	88.6	99.2	90.9	93.7	الكتيبة
103.9	59.3	102.0	65.1	96.1	58.6	العاملون في الخدمات والباية في المحلات التجارية والأسواق
0.0	0.0	0.0	0.0	0.0	0.0	العمال المهرة في الزراعة وصيد الأسماك
105.9	175.9	105.9	111.6	103.8	62.3	العاملون في الحرف وما إليها من المهن
94.4	144.7	98.1	114.4	96.2	105.6	مشغلو الآلات والمعدات ومجموعها
116.0	55.1	113.7	43.6	109.6	52.6	المهن العادية
104.1	85.2	104.1	85.3	102.0	84.5	المجموع

بالنسبة للنشاط الاقتصادي يتبين من خلال جدول رقم (٨/٤) أن متوسط الأجور الشهرية للإناث بالنسبة إلى الذكور يكون في صالح الإناث في بعض الأنشطة التي بدأت تبرز فيها خلال السنوات القليلة الماضية، حيث بلغت النسبة ٢٨٦,٢% في التشييد و ١٦٠,٨% في أنشطة الصناعات التحويلية و ١٦٠,٢% في أنشطة الخدمات الإدارية. على الرغم من ارتفاع متوسط الأجر الشهري بالنسبة للإناث في تلك الأنشطة الاقتصادية إلا أن عددهن قليل فيها وقد يكون ذلك من أسباب ارتفاع أجورهن مقارنة بأجور الذكور.

(٤) تعرف ساعات العمل الأسبوعية بأنها: "ساعات العمل الفعلية المؤداة خلال أسبوع المسح ويشمل ساعات العمل العادية والساعات الإضافية (عمل إضافي) وأن متوسط الساعات المؤداة هي المتوسط لكافة الأشخاص المشتغلين".

جدول رقم (٨/٤): متوسط الأجر الشهري وساعات العمل الأسبوعية للإناث
بالنسبة إلى الذكور حسب النشاط الاقتصادي خلال الفترة (٢٠١٣-٢٠١٥)

2015		2014		2013		المهنة
متوسط ساعات عمل الإناث/ الذكور	متوسط أجر الإناث/ الذكور	متوسط ساعات عمل الإناث/ الذكور	متوسط أجر الإناث/ الذكور	متوسط ساعات عمل الإناث/ الذكور	متوسط أجر الإناث/ الذكور	
0.0	0.0	0.0	0.0	0.0	0.0	الزراعة والحراجه وصيد الأسماك
91.1	89.9	90.9	106.4	88.9	109.2	التعدين واستغلال المحاجر
95.9	160.8	98.0	194.1	86.0	194.1	الصناعة التحويلية
93.2	94.4	95.5	96.9	93.3	89.2	إمدادات الكهرباء والغاز والبخار وتكييف الهواء
83.0	133.2	79.2	141.7	84.4	107.0	إمدادات المياه وأنشطة الصرف وإدارة النفايات ومعالجتها
92.2	286.2	86.3	279.3	84.9	343.2	النشيد
88.2	139.3	96.1	127.6	90.4	127.4	تجارة الجملة والتجزئة: إصلاح المركبات ذات المحركات والدراجات النارية
95.8	130.1	100.0	131.5	91.7	127.3	النقل والتخزين
86.3	143.6	92.0	137.5	92.2	108.6	أنشطة خدمات الإقامة والطعام
95.3	88.7	92.9	85.8	93.2	86.0	المعلومات والاتصالات
93.0	87.9	95.2	85.7	93.0	84.8	الأنشطة المالية وأنشطة التأمين
91.3	142.6	87.2	133.3	83.3	118.1	الأنشطة العقارية
91.7	159.8	85.7	148.5	78.6	153.6	الأنشطة المهنية والعلمية والتقنية
82.4	160.2	86.3	157.6	95.9	123.2	أنشطة الخدمات الإدارية وخدمات الدعم
95.0	86.6	95.0	82.7	95.1	82.4	الإدارة العامة والدفاع: والضمان الاجتماعي الإلزامي
95.2	102.2	92.9	94.4	90.5	102.3	التعليم
95.2	93.0	92.9	91.7	90.9	100.8	الأنشطة في مجال صحة الإنسان والعمل الاجتماعي
86.7	142.9	90.9	143.7	95.3	169.0	الفنون والترفيه والتسليه
92.5	133.3	94.1	133.1	92.5	154.5	أنشطة الخدمات الأخرى
101.7	108.5	103.6	106.7	109.6	105.3	أنشطة الأسر المعيشية التي تستخدم أفراداً
102.5	86.5	97.6	89.4	82.5	89.2	أنشطة المنظمات والهيئات غير الخاضعة للولاية القضائية الوطنية
104.1	85.2	104.1	85.3	102.0	84.5	المجموع

يتبين من جدول رقم (٩/٤) حصة الوظائف المدفوعة الأجر في القطاع الزراعي حسب الجنس وأن هناك انخفاضاً واضحاً في حصة الوظائف المدفوعة الأجر في القطاع غير الزراعي لدى الإناث مقابل الذكور، ويعود ذلك إلى زيادة أعداد العمالة الوافدة والتي أغلبها من الذكور، حيث بلغت حصة الإناث ١٣,٥% سنة ٢٠١٥.

جدول رقم (٩/٤): حصة الوظائف المدفوعة الأجر في القطاع غير الزراعي
حسب الجنس خلال الفترة (٢٠١٢-٢٠١٥)

الذكور	الإناث	السنة
87.2	12.8	2013
87.7	12.3	2014
86.5	13.5	2015

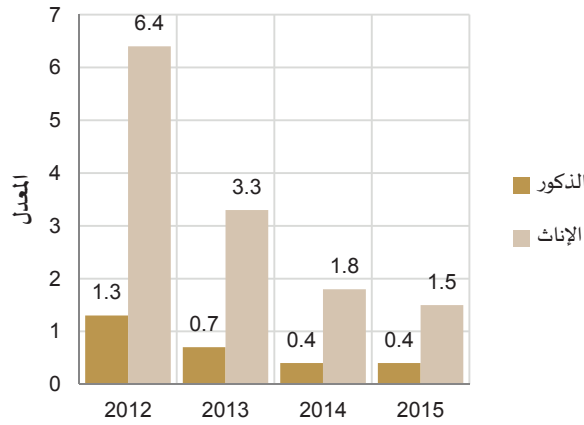
٤- معدل البطالة

بلغ معدل البطالة للإناث (١٥ سنة فأكثر) ٠,٨% في سنة ٢٠١٥ مقارنة بمعدل البطالة للذكور (١٥ سنة فأكثر) ٠,١%. بينما بلغ معدل البطالة للإناث القطريّات (١٥ سنة فأكثر) ١,٥% في المقابل كان معدل بطالة الذكور القطريين (١٥ سنة فأكثر) ٠,٤%. وقد انخفضت الفجوة بين الجنسين من ٢٨% سنة ٢٠١٢ إلى ١٣,٣% سنة ٢٠١٥.

جدول رقم (١٠/٤): معدل البطالة (١٥ سنة فأكثر) حسب الجنس والجنسية ومؤشر المساواة بين الجنسين خلال الفترة (٢٠١٢-٢٠١٥)

السنة	قطري		المجموع		مؤشر المساواة بين الجنسين
	الإناث	الذكور	الإناث	الذكور	
2012	6.4	1.3	2.8	0.1	28
2013	3.3	0.7	1.5	0.1	15
2014	1.8	0.4	1.1	0.1	11
2015	1.5	0.4	0.8	0.1	13.3

شكل رقم (٥/٤): معدل البطالة للقطريين حسب الجنس خلال الفترة (٢٠١٢-٢٠١٥)

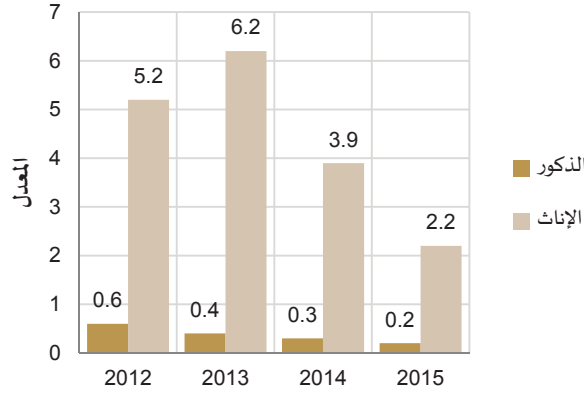


يتبين من جدول رقم (١١/٤) أن معدل البطالة لدى الشباب في الفئة العمرية (١٥-٢٤ سنة)، مرتفع لدى الإناث مقارنة بالذكور (٢,٢% مقابل ٠,٢% على التوالي) سنة ٢٠١٥، وقد انخفضت نسبة البطالة لدى الإناث من ٥,٢% إلى ٢,٢%.

جدول رقم (١١/٤): معدل البطالة للشباب في الفئة العمرية (١٥-٢٤ سنة) حسب الجنس ومؤشر المساواة بين الجنسين خلال الفترة (٢٠١٢-٢٠١٥)

السنة	الإناث	الذكور	مؤشر المساواة بين الجنسين
2012	5.2	0.6	8.7
2013	6.2	0.4	15.5
2014	3.9	0.3	13.0
2015	2.2	0.2	11.0

شكل رقم (٦/٤): معدل البطالة للشباب في الفئة العمرية (١٥-٢٤ سنة)
حسب الجنس خلال الفترة (٢٠١٢- ٢٠١٥)



٥- السكان غير النشيطين اقتصادياً

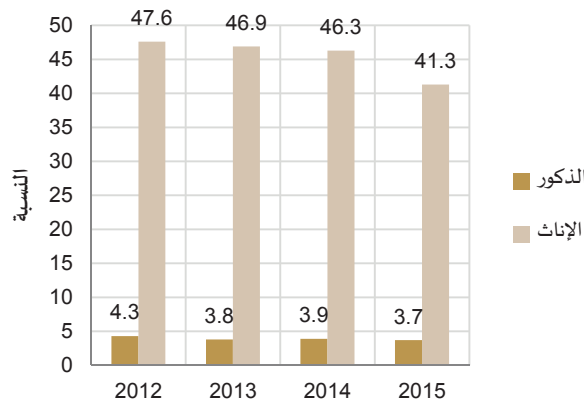
السكان غير النشيطين اقتصادياً حسب الجنس

بلغت نسبة السكان غير النشيطين اقتصادياً من إجمالي السكان (١٥ سنة فأكثر) ١١,٤% سنة ٢٠١٥. أما بالنظر إلى التوزيع النسبي لغير النشيطين اقتصادياً حسب الجنس فإنه يتبين من جدول رقم (١٢/٤) وجود فجوة واضحة بين الجنسين. حيث تشكل الإناث ٤١,٣% مقابل ٣,٧% للذكور سنة ٢٠١٥. على الرغم من ذلك نجد انخفاضاً في نسبة الإناث غير النشيطين اقتصادياً من إجمالي الإناث (١٥ سنة فأكثر)، حيث انخفضت من ٤٧,٦% سنة ٢٠١٢ إلى ٤١,٣% سنة ٢٠١٥ الأمر الذي يدل على زيادة مشاركة الإناث في سوق العمل.

جدول رقم (١٢/٤): التوزيع النسبي للسكان غير النشيطين اقتصادياً (١٥ سنة فأكثر)
حسب الجنس خلال الفترة (٢٠١٢- ٢٠١٥)

السنة	2012	2013	2014	2015
الإناث	47.6	46.9	46.3	41.3
الذكور	4.3	3.8	3.9	3.7
المجموع	13.5	12.8	12.4	11.4

شكل رقم (٧/٤): التوزيع النسبي للسكان غير النشيطين اقتصادياً (١٥ سنة فأكثر)
حسب الجنس خلال الفترة (٢٠١٢-٢٠١٥)



السكان غير النشيطين اقتصادياً حسب سبب عدم النشاط

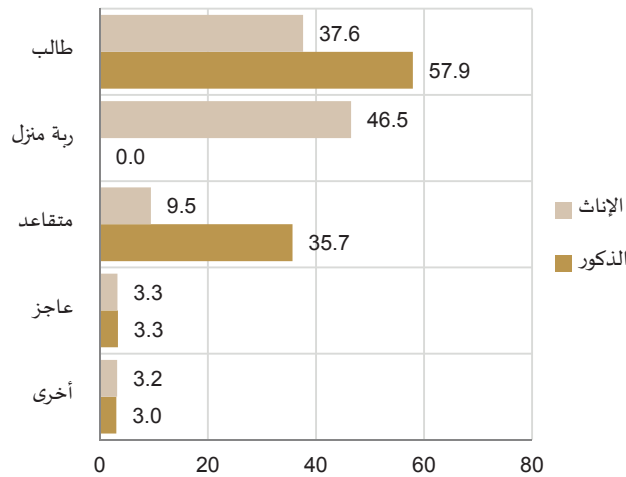
يتبين من جدول رقم (٤ / ١٣) أن النسبة الأكبر من السكان القطريين غير النشيطين اقتصادياً هم من الطلاب الذكور والذين يشكلون ٥٧,٩% بينما النسبة الأكبر من الإناث هن من ربات البيوت واللاتي يشكلن ٤٦,٥% من إجمالي القطريين غير النشيطين اقتصادياً سنة ٢٠١٥.

جدول رقم (٤/١٣): التوزيع النسبي للسكان غير النشيطين اقتصادياً (١٥ سنة فأكثر) حسب الجنس والجنسية وسبب عدم النشاط خلال الفترة (٢٠١٢-٢٠١٥)

2015		2014		2013		2012		سبب عدم النشاط	
المجموع		قطري		المجموع		قطري		المجموع	
الذكور	الإناث	الذكور	الإناث	الذكور	الإناث	الذكور	الإناث	الذكور	الإناث
0.0	64.7	0.0	46.5	0.0	64.6	0.0	47.0	0.0	65.5
71.2	26.6	57.9	37.6	71.6	26.7	56.5	36.7	69.3	26.0
4.5	1.9	3.3	3.3	5.4	1.9	4.5	3.6	6.0	1.7
15.9	3.2	35.7	9.5	16.8	3.3	36.1	10.0	18.9	3.7
8.3	3.7	3.0	3.2	6.2	3.5	2.9	2.8	5.8	3.1
100	100	100	100	100	100	100	100	100	100

شكل رقم (٤/٨): التوزيع النسبي للسكان القطريين غير النشيطين اقتصادياً (١٥ سنة فأكثر)

حسب الجنس وسبب عدم النشاط، سنة ٢٠١٥



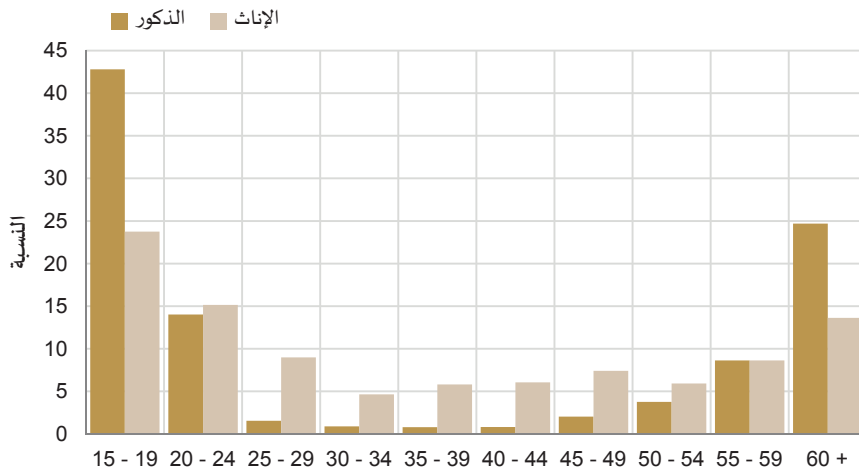
السكان غير النشيطين اقتصادياً حسب الفئات العمرية

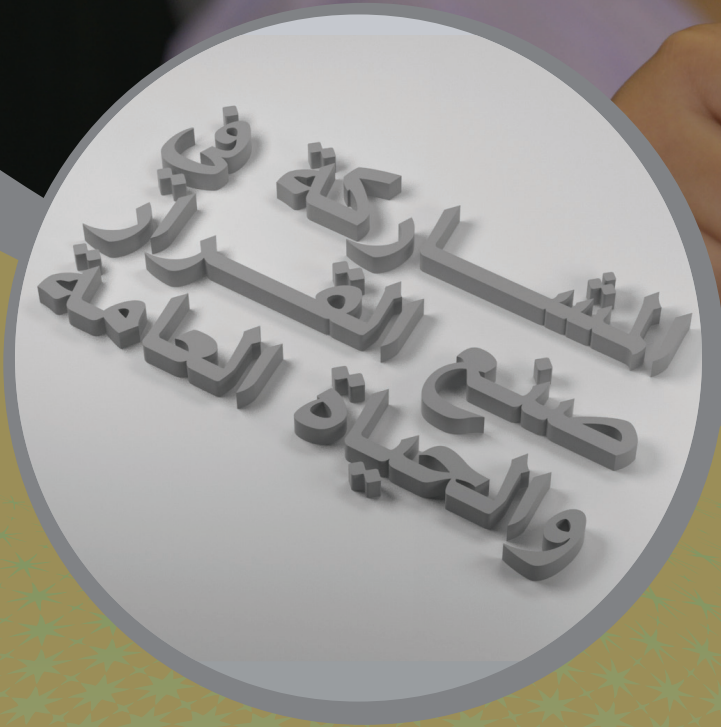
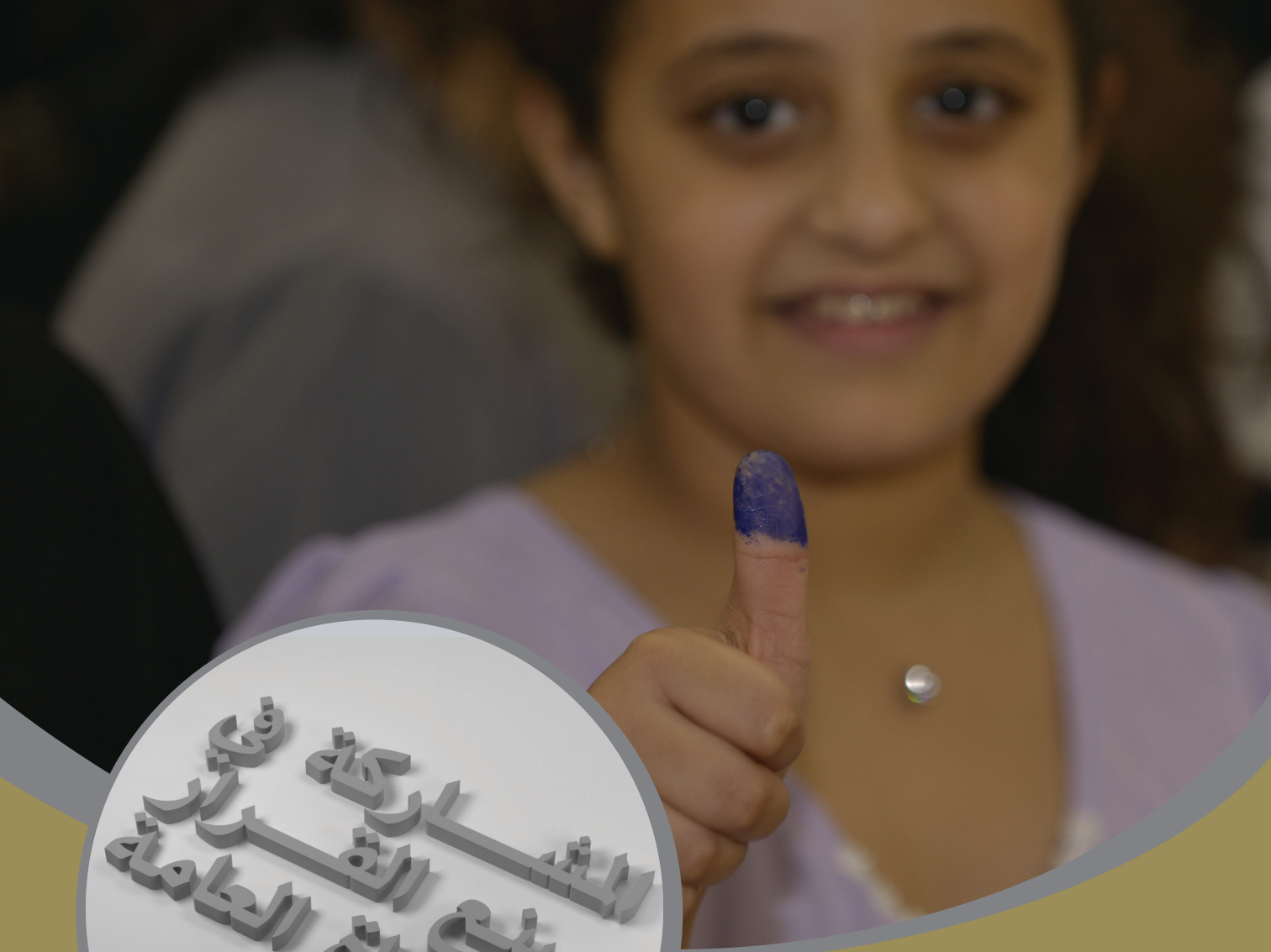
يشير جدول رقم (٤ / ١٤) إلى ارتفاع نسبة السكان غير النشيطين اقتصادياً في الفئة العمرية (١٥ - ١٩ سنة) عن بقية الفئات العمرية لارتباط هذه الفئة بمقاعد الدراسة، حيث بلغت نسبة الذكور القطريين غير النشيطين اقتصادياً ٤٢,٨% مقابل ٢٣,٧% للإناث سنة ٢٠١٥، تليها الفئة العمرية (٢٠ - ٢٤ سنة) ويرجع ذلك إلى وجود أغلبهم على مقاعد الدراسة الجامعية ثم الفئة العمرية ٦٠ سنة فأكثر وهو الأمر الذي يرتبط بسن التقاعد في دولة قطر. بينما يلاحظ انخفاض نسبة السكان غير النشيطين اقتصادياً في الفئات العمرية (٢٥ - ٥٩ سنة) حيث تعتبر هذه الفئات العمرية في سن العمل والإنتاج.

جدول رقم (١٤/٤): التوزيع النسبي للسكان غير النشيطين اقتصادياً (١٥ سنة فأكثر)
حسب الجنس والجنسية والفئات العمرية خلال الفترة (٢٠١٢-٢٠١٥)

2015				2014				2013				2012				فئات العمر
المجموع		قطري		المجموع		قطري		المجموع		قطري		المجموع		قطري		
الذكور	الإناث	الذكور	الإناث	الذكور	الإناث	الذكور	الإناث	الذكور	الإناث	الذكور	الإناث	الذكور	الإناث	الذكور	الإناث	
53.4	17.6	42.8	23.7	51.5	17.8	42.1	24.3	48.7	17.4	39.9	24.2	45.1	18.7	32.5	24.8	19 - 15
16.6	11.4	14.0	15.1	19.1	12.0	14.2	16.2	19.2	12.2	13.7	16.0	19.4	11.7	16.6	13.7	24 - 20
3.3	11.7	1.5	9.0	2.5	11.5	1.3	7.1	2.0	11.8	1.2	6.6	3.8	11.2	3.8	6.9	29 - 25
1.0	11.2	0.9	4.7	0.9	12.7	0.8	6.2	1.4	13.4	0.8	6.1	2.5	12.5	2.2	6.1	34 - 30
0.8	10.7	0.8	5.8	1.1	11.9	2.0	5.4	1.7	11.8	1.7	5.7	2.1	11.0	2.6	5.8	39 - 35
1.0	10.4	0.8	6.1	1.1	9.4	1.8	6.8	1.3	9.2	2.4	6.7	2.0	9.5	3.4	6.9	44 - 40
1.3	8.5	2.0	7.4	2.0	7.9	3.3	7.1	1.8	8.0	3.4	8.0	2.4	7.9	3.7	8.5	49 - 45
2.2	6.5	3.8	5.9	3.5	7.1	7.0	8.1	4.1	6.7	7.5	8.3	4.4	6.0	7.8	7.8	54 - 50
5.0	5.3	8.6	8.6	3.6	4.0	6.3	6.8	3.4	4.1	6.8	7.0	3.7	4.8	7.0	7.0	59 - 55
15.4	6.7	24.7	13.6	14.7	5.8	21.4	11.8	16.4	5.4	22.6	11.4	14.6	6.7	20.4	12.5	60+
100	100	100	100	100	100	100	100	100	100	100	100	100	100	100	100	المجموع

شكل رقم (٩/٤): التوزيع النسبي للسكان القطريين غير النشيطين اقتصادياً
حسب الجنس والفئات العمرية، سنة ٢٠١٥





الفصل الخامس

١- المشاركة في صنع القرار

الهيئات التشريعية

يتولى مجلس الشورى سلطة التشريع في دولة قطر، ويتألف من ٤٥ عضواً ولم يميز الدستور الدائم للدولة ونظام الحكم الأساسي الذي سبقه بين الذكور والإناث في الحقوق والواجبات ولم يشترط الذكورة لعضوية مجلس الشورى، إلا أن واقع الحال يبين ضعف مشاركة الإناث في الحياة السياسية حيث لم تُمثل المرأة في عضوية مجلس الشورى.

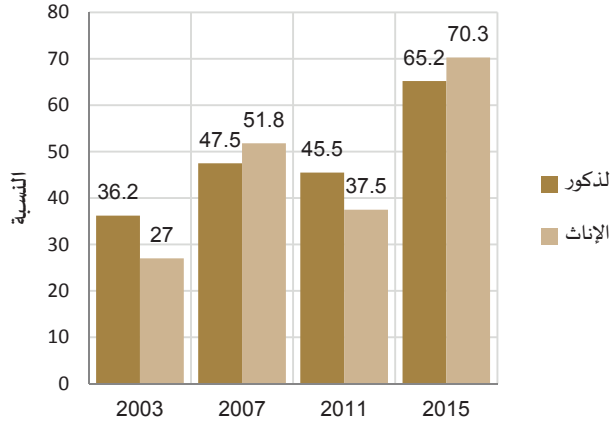
هذا وكانت أول ممارسة انتخابية للمرأة والرجل على حد سواء في سنة ١٩٩٩ حينما شاركا لأول مرة كناخبين ومرشحين في انتخابات المجلس البلدي المركزي في دورته الأولى، وقد تميزت تلك الدورة بارتفاع نسبة المقترعين إلى إجمالي الناخبين المسجلين من الجنسين ٧٧,٤% للإناث و ٨١,٥% للذكور ومن جانب آخر شاركت فيها ست سيدات بترشيح أنفسهن بالرغم من عدم فوز أي منهن، ثم تراجع نسبة المقترعين إلى إجمالي الناخبين المسجلين من الجنسين بشكل واضح في انتخابات الدورة الثانية إلى ٢٧% بالنسبة للإناث و ٣٦,٢% للذكور بالرغم من النجاح الذي تحقق للمرأة في الدورة الثانية بدخولها المجلس المركزي لأول مرة من خلال فوز سيدة واحدة لتشغل بذلك مقعداً في المجلس البلدي المكون من ٢٩ عضواً. وفي الدورة الثالثة سنة ٢٠٠٧ ارتفعت نسبة المقترعين إلى إجمالي الناخبين لتصل إلى ٥١,٨% للإناث و ٤٧,٥% للذكور وقد ترشح في هذه الدورة ثلاث سيدات فازت إحداهن. أما في الدورة الخامسة سنة ٢٠١٥ فقد ارتفعت أيضاً نسبة المقترعين إلى إجمالي الناخبين المسجلين من الجنسين حيث بلغت ٧٠,٣% للإناث و ٦٥,٢% للذكور.

جدول رقم (١/٥): المشاركة السياسية في انتخابات المجلس البلدي المركزي
حسب الجنس خلال دوراته الأربع للفترة (٢٠٠٣ - ٢٠١٥)

البيان	الدورة الثانية ٢٠٠٣		الدورة الثالثة ٢٠٠٧		الدورة الرابعة ٢٠١١		الدورة الخامسة ٢٠١٥	
	الذكور	الإناث	الذكور	الإناث	الذكور	الإناث	الذكور	الإناث
العدد	13,124	11,055	14,531	13,608	16,441	16,331	12,031	9,704
المقترعون	4,757	2,985	6,905	7,054	7,486	6,120	7,844	6,826
المرشحون	83	1	113	3	97	4	131	5
المنتخبون	28	1	28	1	28	1	27	2
النسب	54.3	45.7	51.6	48.4	50.3	49.7	55.4	44.6
المقترعون	61.4	38.6	49.5	50.5	55.0	45.0	53.5	46.5
المرشحون	98.8	1.2	97.4	2.6	96.0	4.0	96.3	3.7
المنتخبون	96.6	3.4	96.6	3.4	96.6	3.4	93.1	6.9

وأهم ما يمكن استنتاجه من المشاركة في انتخابات المجلس البلدي في دوراته الأربع الميمنة في الجدول رقم (١/٥)، أنه وبالرغم من تواضع نسبة تمثيل المرأة القطرية في المجلس البلدي ٦,٩% وتطور هذه النسبة في الدورة الخامسة، إلا أن مشاركتها في الحياة السياسية أصبحت حقيقة، وأن مشاركتها في التجربة الديمقراطية تطورت من خلال ارتفاع نسبة الناخبات والمقترعات سنة ٢٠١١ عما كانت عليه سنة ١٩٩٩، ومن المتوقع أن تزيد هذه المشاركة خلال انتخابات المجلس البلدي القادمة نتيجة لارتفاع الوعي لدى المرأة القطرية من ناحية واكتسابها الخبرات من خلال الدورات السابقة من ناحية أخرى.

شكل رقم (١/٥): نسبة المقترعين إلى إجمالي الناخبين في انتخابات المجلس البلدي المركزي خلال دوراته الأربع ، للفترة (٢٠١٥- ٢٠٠٣)



المؤسسات الحكومية والمؤسسات الخاصة

تبين مسيرة السنوات الماضية بشكل جلي وجود إرادة سياسية داعمة لتمكين المرأة القطرية وتعزيز مشاركتها على مستوى صنع القرار في الحكومة وتجسد ذلك من خلال تعيين عدد من الإناث في مواقع صنع القرار منها تعيين أول وزيرة للتعليم والتعليم العالي في دولة قطر من سنة ٢٠٠٣ إلى سنة ٢٠٠٩ (وهي أول خليجية تشغل هذا المنصب)، ووزيرة للصحة في الفترة ٢٠٠٨ إلى ٢٠٠٩. كما تولت المرأة القطرية مناصب قيادية عليا كرئيس مجلس الإدارة في مؤسسة قطر للتربية والعلوم وتنمية المجتمع، ورئيس مجلس أمناء هيئة متاحف قطر، ورئيس جامعة قطر، ووزيرة للاتصالات وتكنولوجيا المعلومات وهي أول امرأة شغلت هذا المنصب. كما شاركت العديد من السيدات في مجالات إدارة المجالس العليا والمؤسسات والهيئات الحكومية .

كما استطاعت المرأة القطرية أن تشغل بعض الوظائف الدبلوماسية في وزارة الخارجية، وقد شهد مطلع سنة ٢٠١٠ تعيين أول قطرية برتبة سفير. كما تشغل المرأة القطرية مناصب قيادية في بعثات الدولة في الخارج، ويمثلن الدولة في المنظمات الدولية، لاسيما تلك العاملة في مجال حقوق الإنسان والتنمية الاجتماعية. ويتركز تمثيل المرأة في المواقع القيادية في الوزارات والمؤسسات ذات الطابع الاجتماعي في حين يغيب تمثيل المرأة في الوزارات السياسية والاقتصادية والقانونية، مما يعني أن المرأة لا زالت تواجه صعوبات الاندماج في هذه القطاعات أو التأثير فيها. كما يلاحظ بشكل عام من جدول رقم (٢/٥) ارتفاع نسبة الإناث القطريات اللواتي يقمن بإدارة المشاريع والأعمال في مختلف قطاعات الاقتصاد ولاسيما في القطاع "المؤسسات والشركات" الحكومية إذ بلغت نسبتهن ٣٦,٣% سنة ٢٠١٥ من إجمالي مديري المشاريع والأعمال في القطاع مقارنة بـ ٢٣,٧% للذكور. وتمثل نسبة الإناث القطريات اللواتي يقمن بإدارة مشاريع في القطاع الخاص ١٦,٧%.

جدول رقم (٢/٥):التوزيع النسبي لمديري المشاريع والأعمال القطريين حسب الجنس في بعض القطاعات خلال الفترة (٢٠١٢- ٢٠١٥)

القطاع	2012		2013		2014		2015	
	الذكور	الإناث	الذكور	الإناث	الذكور	الإناث	الذكور	الإناث
إدارة حكومية	71.9	28.1	73.0	27.0	76.1	23.9	81.9	18.1
مؤسسة/شركة حكومية	86.8	13.2	73.6	26.4	85.5	14.5	63.7	36.3
مختلط	86.6	13.4	84.1	15.9	92.4	7.6	85.9	14.1
خاص	76.0	24.0	83.0	17.0	82.6	17.4	83.3	16.7

مؤسسات المجتمع المدني

تلعب مؤسسات المجتمع المدني دوراً في تعزيز المشاركة المجتمعية في الشؤون العامة، وفي صياغة السياسات الكلية، وحماية الحقوق، وإيصال الخدمات الاجتماعية. لذلك فإن مشاركة المرأة في هذه المؤسسات تعبر عن وعيها الاجتماعي والسياسي، كما أن مساهمتها في صنع القرار في هذه المؤسسات مهمة لأنها تمكنها من التأثير على صياغة تلك السياسات، ولاسيما تلك المتصلة بشؤونها. وبين الجدول رقم (٣/٥) نسبة تمثيل الإناث في مجالس إدارات عينة مختارة من مؤسسات المجتمع المدني كالجمعيات الأهلية والمؤسسات الخاصة ذات النفع العام، حيث تتراش الإناث نحو ٢٠% من مجالس إدارات هذه المؤسسات، ويمثلن ٢٧% من إجمالي الأعضاء في مجالس إدارتها.

جدول رقم (٣/٥):رئاسة وعضوية مجالس الإدارة في عدد من مؤسسات المجتمع المدني
حسب الجنس خلال الفترة (٢٠١٣-٢٠١٥)

2015		2014		2013		مؤسسات المجتمع المدني						
الرئيس		أعضاء مجلس الإدارة		الرئيس		أعضاء مجلس الإدارة		الرئيس		أعضاء مجلس الإدارة		
الذكور	الإناث	الذكور	الإناث	الذكور	الإناث	الذكور	الإناث	الذكور	الإناث	الذكور	الإناث	
1	-	7	-	1	-	7	-	1	-	7	-	جمعية قطر الخيرية
1	-	1	2	1	-	-	3	1	-	-	3	المركز الثقافي للطفولة
1	-	3	2	1	-	3	2	1	-	2	2	الجمعية القطرية للسكري
1	-	4	-	1	-	4	-	1	-	4	-	الهلال الأحمر القطري
1	-	6	3	1	-	6	3	1	-	6	3	الجمعية القطرية لتأهيل ذوي الاحتياجات الخاصة
1	-	3	-	1	-	3	-	1	-	3	-	نادي الجسرة الثقافي والاجتماعي
1	-	2	1	1	-	2	1	1	-	2	1	مركز أصدقاء البيئة
-	1	4	2	-	1	4	2	-	1	3	-	مركز قطر للعمل التطوعي
1	-	4	-	1	-	5	-	1	-	5	-	مؤسسة جاسم وحمد بن جاسم الخيرية ^(٥)
-	1	3	4	-	1	3	3	-	1	2	3	المؤسسة القطرية للعمل الاجتماعي ^(٦)
8	2	37	14	8	2	37	14	8	2	34	12	المجموع

(٥) تم تغير اسم مؤسسة الشيخ جاسم بن جبر آل ثاني الخيرية إلى مؤسسة جاسم وحمد بن جاسم الخيرية.

(٦) توضيح أن مجالس الإدارات للمراكز تم دمجها في مجلس إدارة واحدة للمؤسسة القطرية للعمل الاجتماعي التي تم تأسيسها سنة ٢٠١٣ وتشمل الجهات التالية: المؤسسة القطرية للحماية والتأهيل الاجتماعي (حماية الطفل والمرأة - مكافحة الاتجار بالبشر - التأهيل الاجتماعي العون) ومركز الاستشارات العائلية ودار الإنماء الاجتماعي والمؤسسة القطرية لرعاية المسنين - إحسان والمؤسسة القطرية لرعاية الأيتام - دريمة ومركز الشفح.

٢- المشاركة في الحياة العامة

النظام والأمن العام

بلغت نسبة الإناث المحاميات^(٧) نحو ١٩,٩% من إجمالي المحامين القطريين سنة ٢٠١٥، وهي نسبة مشجعة حيث أن أول امرأة قطرية عملت في سلك المحاماة كانت سنة ٢٠٠٠. وقد دخلت المرأة سنة ٢٠١٠ مهن القضاة والنيابة العامة، كما أنها تشارك وبصورة واضحة في العديد من إدارات وزارة الداخلية كإدارة المرور والدوريات وإدارة الجوازات.

جدول رقم (٤/٥): عدد القطريين في النيابة العامة ومهن القضاة ومساعدتهم والمحاماة حسب الجنس خلال الفترة (٢٠١٢-٢٠١٥)

البيان	2012		2013		2014		2015	
	الذكور	الإناث	الذكور	الإناث	الذكور	الإناث	الذكور	الإناث
أعضاء النيابة العامة ومساعدوهم	79	3	84	3	109	3	136	3
القضاة ومساعدوهم	211	3	217	4	233	4	233	4
المحاماة	110	18	118	19	115	25	117	29

الإعلام

يعتبر النشاط الإعلامي أحد الأنشطة الهامة في المجتمع القطري، ومشاركة المرأة القطرية في وسائل الإعلام يعزز من مكانتها في الحياة العامة، لاسيما وأن الدولة قد رفعت الرقابة عن وسائل الإعلام، وأصبح المواطن القطري يتمتع بحق التعبير عن رأيه في كل الوسائل الإعلامية المتاحة. ولعل أهمها هي الصحافة. وبين الجدول رقم (٥/٥) المشاركة في الصحف والمجلات حسب الجنس والجنسية خلال الفترة من سنة ٢٠١٢ إلى سنة ٢٠١٥ ويتضح بأن الذكور القطريين يشغلون المناصب العليا للصحف والمجلات بينما تتركز المرأة القطرية في وظيفة محرر ومراسل. وكذلك تتركز مشاركة المرأة القطرية في كتابة المقالات الثابتة في الصحف اليومية الأربعة.

جدول رقم (٥/٥): المشاركة في تحرير الصحف والمجلات حسب الجنس والجنسية خلال الفترة (٢٠١٢-٢٠١٥)

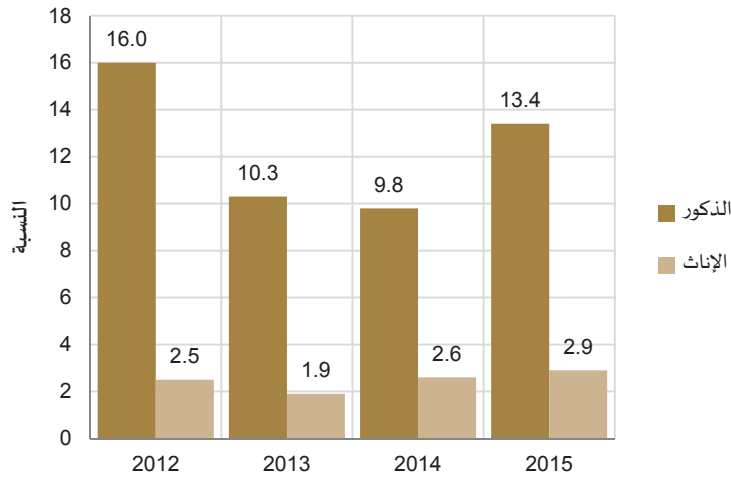
الوظيفة	السنة	قطري		المجموع	
		الذكور	الإناث	الذكور	الإناث
رئيس ونائب رئيس تحرير	2012	0	11	0	12
	2013	0	9	0	9
	2014	0	9	0	10
	2015	0	14	0	14
مدير ونائب مدير تحرير	2012	0	8	1	13
	2013	0	8	0	12
	2014	0	6	0	12
	2015	0	5	1	13
سكرتير تحرير	2012	0	2	0	8
	2013	0	0	0	9
	2014	0	0	1	5
	2015	0	3	0	14

(٧) يشمل المشتغلين ومن هم تحت التدريب.

المجموع	قطري		السنة	الوظيفة
	الذكور	الإناث		
324	36	46	5	محرر
278	36	16	3	
293	34	16	5	
274	30	13	3	
33	2	0	1	مخرج
53	0	0	0	
39	2	0	0	
56	1	0	1	
83	12	17	7	مراسل
67	13	16	6	
58	14	15	7	
185	30	48	14	
473	51	84	13	المجموع
428	49	49	9	
417	51	46	12	
556	62	83	18	
90.3	9.7	16	2.5	النسب
89.7	10.3	10.3	1.9	
89.1	10.9	9.8	2.6	
90	10	13.4	2.9	

تم اختيار المهن بناءً على تركيز القطريين العاملين في الصحف والمجلات.

شكل رقم (٢/٥): نسبة مشاركة القطريين في تحرير الصحف والمجلات خلال الفترة (٢٠١٢-٢٠١٥)




الرياضة

بدأ الاهتمام بالرياضة النسائية في دولة قطر مع بداية التعليم النظامي في الخمسينيات من القرن الماضي، وفي سنة ٢٠٠٠ سُكِّلت لجنة رياضة المرأة القطرية التي انضمت إلى اللجنة الأولمبية الأهلية القطرية سنة ٢٠٠١. وتهدف هذه اللجنة إلى النهوض بالرياضة النسائية والارتقاء بمستوى الأداء الرياضي، ودعم رياضة المرأة وتعزيز مشاركتها في الأنشطة الرياضية، وإيجاد الوعي الرياضي لدى الجميع بأهمية ممارسة المرأة للرياضة. وقد بدأت لجنة رياضة المرأة القطرية المشاركة في البطولات الخارجية واستطاعت أن تحقق مكسباً كبيراً في تحقيق الفوز ببعض من الاتحادات واللجان العربية والآسيوية. كما حققت المرأة فوزاً بشغل منصب رئيس لجنة رياضة المرأة القطرية. ويبين الجدول رقم (٦/٥) تطور مشاركة المرأة القطرية في مجموعة من الأنشطة الرياضية.

جدول رقم (٦/٥): المشاركة في الأنشطة الرياضية* حسب الجنس
خلال المواسم الرياضية (٢٠١١/٢٠١٢ - ٢٠١٤/٢٠١٥)

2015/2014		2014/2013		2013/2012		2012/2011		النشاط الرياضي
الذكور	الإناث	الذكور	الإناث	الذكور	الإناث	الذكور	الإناث	
1130	0	705	90	997	43	836	23	كرة السلة
1509	0	1,750	95	1,357	107	1,392	24	كرة الطائرة
410	0	424	67	402	30	386	12	كرة الطاولة
28	33	30	38	29	32	0	0	الشطرنج
124	75	126	81	0	0	0	0	الرماية
54	10	92	16	86	13	123	39	الفروسية
1844	0	2,564	100	2,361	41	1,839	19	السياحة
165	256	136	219	66	69	66	71	الجمباز
82	83	441	289	499	255	429	162	المبارزة
5346	457	6,268	995	5,797	590	5,071	350	المجموع

*الأنشطة الرياضية المختارة



الوقت خالص
والعاطفة
نوفو

الفصل السادس

يتناول هذا الفصل تحليلاً لواقع الأشخاص ذوي الإعاقة وخصائصهم الديموغرافية بالاعتماد على نتائج التعدادات السكانية للسنوات ١٩٨٦، ١٩٩٧، ٢٠٠٤ و ٢٠١٠، ومن نتائج المسح الشامل للأشخاص ذوي الإعاقة سنة ٢٠٠٧ والبيانات من السجلات الإدارية المتعلقة بإحصاءات ذوي الإعاقة المسجلين بالمراكز المعنية بهم والخدمات التي يتلقونها من مستشفى الرميلة .

وينقسم الفصل إلى سبعة محاور:

١. التركيبة السكانية لذوي الإعاقة.
٢. الأشخاص ذوو الإعاقة حسب نوع الإعاقة.
٣. الأشخاص ذوو الإعاقة حسب الحالة الزوجية.
٤. الأشخاص ذوو الإعاقة المسجلون بالمراكز المعنية بذوي الإعاقة.
٥. الأشخاص ذوو الإعاقة حسب الحالة التعليمية.
٦. الأشخاص ذوو الإعاقة حسب المشاركة الاقتصادية والمهنية.
٧. الأشخاص ذوو الإعاقة الذين تلقوا خدمات من مستشفى الرميلة وموظفيها.

وتم تجميع بيانات هذا الفصل من عدة مصادر تشمل التعداد العام للسكان والمساكن، فصل ذوي الإعاقة من المجموعة الإحصائية السنوية، بالإضافة إلى بيانات السجلات الإدارية.

١- التركيبة السكانية لذوي الإعاقة

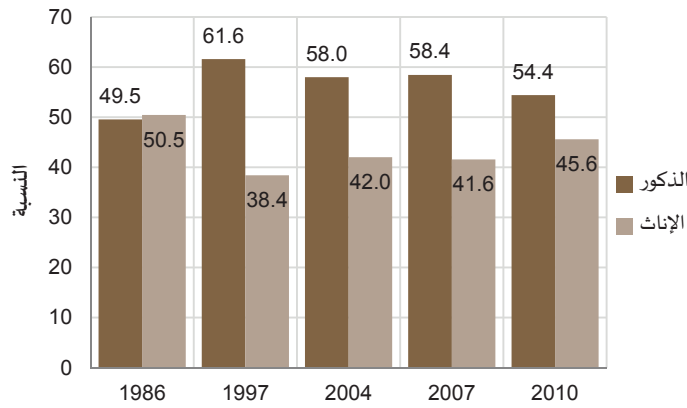
بلغ عدد الأشخاص ذوي الإعاقة ٧,٦٤٣ فرداً سنة ٢٠١٠^(أ) وهو ما يمثل نسبة ٠,٤% من إجمالي السكان، ويبين جدول رقم (١/٦) أن نسبة الأشخاص ذوي الإعاقة مرتفعة بين الذكور ولاسيما الذكور غير القطريين حيث بلغ عددهم ٢,٥٦٧، الأمر الذي يرتبط بعلاقة طردية مع تطور عدد السكان غير القطريين بشكل عام. أما توزيع الأشخاص ذوي الإعاقة القطريين حسب الجنس فالملاحظ انتشار نسبة الإعاقة بين الذكور أكثر من الإناث بسبب تعرض الذكور لإصابات العمل والحوادث بأنواعها إضافة إلى إجماع بعض الأسر عن الإفصاح عن حالات الإعاقة لدى الإناث لأسباب اجتماعية.

جدول رقم (١/٦): عدد الأشخاص ذوي الإعاقة حسب الجنس والجنسية خلال الفترة (١٩٨٦ - ٢٠١٠)

الجنسية	الجنس	1986	1997	*2004	2007	2010
قطري	الإناث	220	568	1,008	1,066	1,452
	الذكور	216	911	1,391	1,498	1,733
غير قطري	الإناث	98	232	--	629	1,891
	الذكور	100	496	--	1,128	2,567

* اعتمد التعداد العام ٢٠٠٤ على المسح بالعينة لغير القطريين.
-- غير متوفر.

شكل رقم (١/٦): التوزيع النسبي للقطريين ذوي الإعاقة حسب الجنس خلال الفترة (١٩٨٦ - ٢٠١٠)



٢- الأشخاص ذوو الإعاقة حسب نوع الإعاقة

إن تحديد نوع الإعاقة وشدتها يساهم في تحديد التدابير اللازمة لمعالجتها والجدول رقم (٢/٦) يبين أن أكثر أنواع الإعاقات انتشاراً هي الإعاقات الذهنية بأنواعها المختلفة، حيث تشكل ٣٦,٥% من إجمالي الصعوبات لدى الأفراد تلمها الإعاقات الحركية بنسبة ٢١,٧%. أما عن توزيع الأشخاص ذوي الإعاقة حسب الجنس فالملاحظ أن أكثر ثلاث صعوبات انتشاراً بين الذكور والإناث على حد سواء هي الإعاقات الذهنية ثم الإعاقات الحركية فالإعاقات البصرية وهي بالنسبة للذكور ٣٤,٥%، ١٩,٨% و ١٦,٢% على التوالي، والإناث بنسبة ٣٩%، ٢٤% و ١٣% على التوالي.

(أ) في تعداد ٢٠١٠ كان إطار جمع المعلومات عن الأفراد ذوي الصعوبات وفقاً لنوع الصعوبة وشددة درجة الصعوبة.

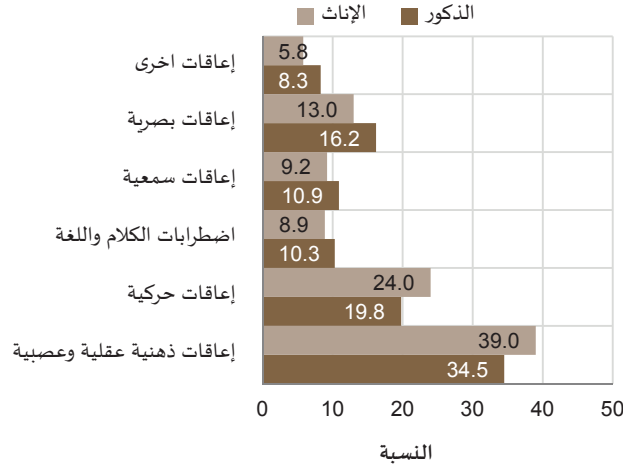
جدول رقم (٢/٦): التوزيع النسبي للقطريين ذوي الإعاقة

حسب الجنس ونوع الإعاقة، تعداد ٢٠١٠

نوع الإعاقة	الإناث	الذكور	المجموع
اضطرابات الكلام واللغة	8.9	10.3	9.7
إعاقات ذهنية عقلية وعصبية	39.0	34.5	36.5
إعاقات حركية	24.0	19.8	21.7
إعاقات سمعية	9.2	10.9	10,2
إعاقات بصرية	13.0	16.2	14.8
إعاقات أخرى	5.8	8.3	7.2
المجموع	100	100	100

شكل رقم (٢/٦): التوزيع النسبي للقطريين ذوي الإعاقة

حسب الجنس ونوع الإعاقة، تعداد ٢٠١٠



٣- الأشخاص ذوو الإعاقة حسب الحالة الزوجية

تشير إحصاءات زواج الأشخاص ذوو الإعاقة سنة ٢٠١٠ إلى ارتفاع نسبة المتزوجين من الأشخاص ذوي الإعاقة القطريين ولاسيما الذكور منهم حيث بلغت نسبتهم ٦٤,٨% من إجمالي الذكور ذوي الإعاقة (١٥ سنة فأكثر) في حين تقل فرص الزواج بالنسبة لأشخاص ذوي الإعاقة من الإناث القطريين حيث لا تتجاوز نسبتهم ٣٧,٤% من إجمالي الإناث القطريين من ذوات الإعاقة ١٥ سنة فأكثر.

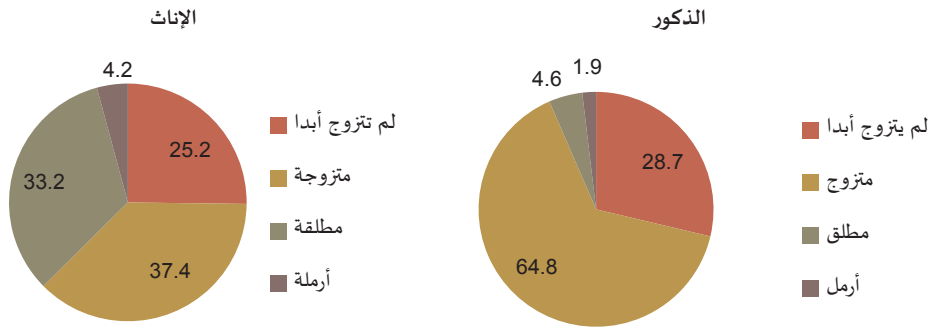
جدول رقم (٣/٦): التوزيع النسبي للقطريين ذوي الإعاقة (١٥ سنة فأكثر)

حسب الجنس والحالة الزوجية، تعداد ٢٠١٠

الحالة الزوجية	الإناث	الذكور	المجموع
لم يتزوج أبداً	25.2	28.7	27.1
متزوج	37.4	64.8	52.3
مطلق	33.2	4.6	17.6
أرمل	4.2	1.9	3.0
المجموع	100	100	100

شكل رقم (٣/٦): التوزيع النسبي للقطريين ذوي الإعاقة (١٥ سنة فأكثر)

حسب الجنس والحالة الزوجية، تعداد ٢٠١٠



٤- الأشخاص ذوو الإعاقة المسجلون في المراكز المعنية بذوي الإعاقة

وفرت الدولة العديد من المراكز التعليمية والثقافية والاجتماعية والعلاجية والرياضية التي تهتم بالأشخاص ذوي الإعاقة. بهدف تطويرهم وتأهيلهم من جميع النواحي. هذا ويعكس الالتحاق بالمراكز الجهد المقدم من طرف الدولة والهيئات في هذا المجال ومدى استفادة فئة ذوي الإعاقة من هذه الخدمات، فقد بلغ عدد المراكز المعنية بذوي الإعاقة ٢٠ مركزاً سنة ٢٠١٥. ويبين جدول رقم (٤/٦) زيادة عدد المسجلين في بعض مراكز ذوي الإعاقة وبالمقابل انخفاض العدد في بعضها الآخر ويعود ذلك إلى دمج بعض حالات الإعاقة في المدارس المستقلة واختلاف الخدمات المقدمة في المراكز وتخصصها لنوع معين من الإعاقة. وفيما يتعلق بأعداد المسجلين في مراكز ذوي الإعاقة حسب الجنس تبين ارتفاع نسبه الذكور عن الإناث في جميع المراكز ويرجع ذلك إلى زيادة انتشار نسبة الإعاقة بين الذكور مقارنة بالإناث.

جدول رقم (٤/٦): عدد الأشخاص ذوي الإعاقة المسجلين في مراكز ذوي الإعاقة

حسب الجنس و المركز خلال الفترة (٢٠١٤- ٢٠١٥)

المركز	الجنس	2014	2015	التغير السنوي (%)
مركز الشفلى	الإناث	231	221	-4.3
	الذكور	406	405	-0.2
معهد النور للمكفوفين	الإناث	262	241	-8.0
	الذكور	287	250	-12.9
الجمعية القطرية لتأهيل ذوي الاحتياجات الخاصة	الإناث	2049	2119	3.4
	الذكور	3191	3331	4.4
الاتحاد القطري لرياضة ذوي الاحتياجات الخاصة	الإناث	101	97	-4.0
	الذكور	280	252	-10.0
مجمع التربية السمعية	الإناث	34	33	-2.9
	الذكور	31	32	3.2
مركز الدوحة العالمي لذوي الاحتياجات الخاصة	الإناث	29	29	0.0
	الذكور	72	71	-1.4
مدرسة التمكين الشاملة	الإناث	36	48	33.3
	الذكور	83	125	50.6
المركز القطري الثقافي الاجتماعي للصم	الإناث	96	91	-5.2
	الذكور	205	205	0.0
مركز قطر الاجتماعي والثقافي للمكفوفين	الإناث	90	96	6.7
	الذكور	131	138	5.3
مركز ستيب باي ستيب	الإناث	17	14	-17.6
	الذكور	59	60	1.7
مركز قطر للتوحد	الإناث	13	18	38.5
	الذكور	38	59	55.3

المركز	الجنس	2014	2015	التغير السنوي (%)
مركز مدى	الإناث	653	115	-82.4
	الذكور	828	59	-92.9
مركز اوميغا	الإناث	6	6	0.0
	الذكور	39	37	-5.1

بعض الحالات مسجلة في أكثر من مركز لتلقي الخدمة

٥- الأشخاص ذوو الإعاقة حسب الحالة التعليمية

يظهر من الجدول رقم (٥/٦) معدل الأمية بين الأشخاص ذوي الإعاقة (١٠ سنوات فأكثر) حيث بلغ ٣٢,٧% من إجمالي الأشخاص ذوي الإعاقة الذكور في حين كانت نسبة الذين يقرؤون ويكتبون ٣٠,٥%. وكذلك الأمر بالنسبة لذوات الإعاقة من الإناث حيث بلغ معدل الأمية ٥١,٦% ونسبة اللاتي يقرآن ويكتبن ٢٣,٨% في سنة ٢٠١٠. كما يلاحظ بشكل عام ارتفاع نسبة الأشخاص ذوي الإعاقة من الذكور الحاصلين على مؤهل الإعدادية والثانوية العامة قياساً بالإناث من ذوات الإعاقة.

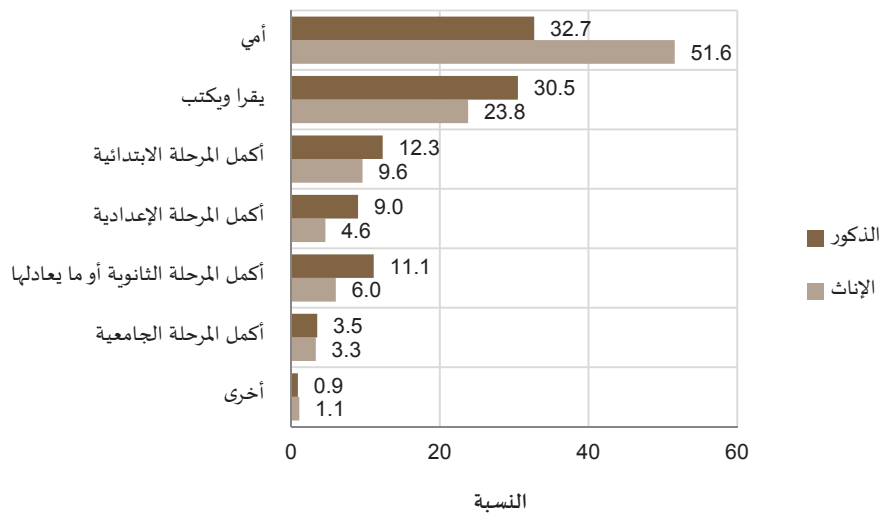
جدول رقم (٥/٦): التوزيع النسبي للقطريين ذوي الإعاقة (١٠ سنوات فأكثر)

حسب الجنس والحالة التعليمية، تعداد ٢٠١٠

الحالة التعليمية	الإناث	الذكور	المجموع
أمية	51.6	32.7	41.3
يقرا ويكتب	23.8	30.5	27.5
أكمل المرحلة الابتدائية	9.6	12.3	11.1
أكمل المرحلة الإعدادية	4.6	9.0	7.0
أكمل المرحلة الثانوية أو ما يعادلها	6.0	11.1	8.7
أكمل المرحلة الجامعية	3.3	3.5	3.4
أخرى	1.1	0.9	0.0
المجموع	100	100	100

شكل رقم (٤/٦): التوزيع النسبي للقطريين ذوي الإعاقة (١٠ سنوات فأكثر)

حسب الجنس والحالة التعليمية، تعداد ٢٠١٠



٦- الأشخاص ذوو الإعاقة حسب المشاركة الاقتصادية والمهنية

● المشاركة الاقتصادية لذوي الإعاقة

بلغ عدد الأشخاص ذوي الإعاقة القطريين النشيطين اقتصادياً (١٥ سنة فأكثر) ١٩٧ ناشطاً، بنسبة ٧,١% من إجمالي ذوي الإعاقة القطريين، وهذا وقد توفرت فرص أكبر لعمل الأشخاص ذوي الإعاقة من الذكور القطريين مقارنة بالإناث حيث يشكل الذكور ٧٣,١% من إجمالي الأشخاص ذوي الإعاقة النشيطين اقتصادياً، وبلغ عدد ذوي الإعاقة القطريين المتعطلين ٣٣ متعطلاً ومتعطلاتاً، وتشكل نسبة الإناث القطريات المتعطلات من ذوات الإعاقة ٦٦,٧% من إجمالي القطريين المتعطلين من ذوي الإعاقة سنة ٢٠١٠.

جدول رقم (٦/٦): معدل المشاركة الاقتصادية للقطريين ذوي الإعاقة (١٥ سنة فأكثر)

من إجمالي ذوي الإعاقة حسب الجنس تعداد ٢٠١٠

الجنس	عدد القطريين النشيطين اقتصادياً	معدل المشاركة الاقتصادية لذوي الإعاقة
الإناث	53	4.2
الذكور	144	9.5
المجموع	197	7.1

● الأشخاص ذوو الإعاقة النشيطون اقتصادياً حسب المهنة

ومن جدول (٧/٦) الذي يوضح التوزيع النسبي للقطريين ذوي الإعاقة النشيطين اقتصادياً (١٥ سنة فأكثر) حسب الجنس والمهنة، نلاحظ أن مهنة الكتبة هي من أكثر المهن التي استوعبت هذه الشريحة تليها المهن الفنية التخصصية فالمهن المتعلقة بالمشرعين وموظفي الإدارة العليا والمدبرين وهي تشكل ٣٦,٠%، ٢٥,٦% و ١٢% على التوالي من إجمالي الأشخاص ذوي الإعاقة الذكور. أما الأشخاص ذوي الإعاقة من الإناث فإنهم يتركز في مهن الكتبة فالمهن الاختصاصية وأخيراً في المهن الفنية التخصصية وبنسبة ٦٣,٣%، ١٦,٧% و ١٠% على التوالي.

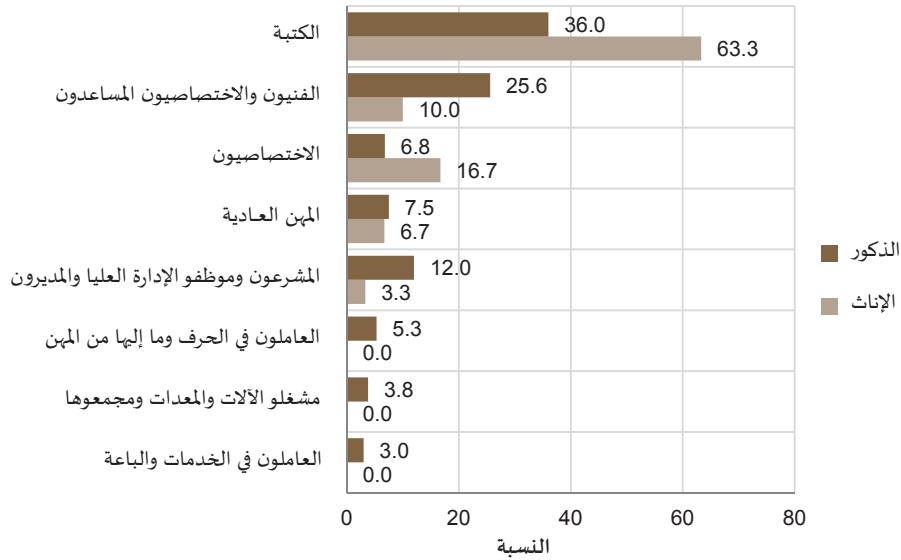
جدول رقم (٧/٦): التوزيع النسبي للقطريين ذوي الإعاقة النشيطين اقتصادياً (١٥ سنة فأكثر)

حسب الجنس والمهنة، تعداد ٢٠١٠

المهنة	الإناث	الذكور	المجموع
المشروعون وموظفو الإدارة العليا والمدبرون	3.3	12.0	10.4
الاختصاصيون	16.7	6.8	8.6
الفنيون والاختصاصيون المساعدون	10.0	25.6	22.7
الكتبة	63.3	36.0	41.1
العاملون في الخدمات والباعة في المحلات التجارية والأسواق	0.0	3.0	2.4
العاملون في الحرف وما إليها من المهن	0.0	5.3	0.0
مشغلو الآلات والمعدات ومجموعها	0.0	3.8	4.3
المهن العادية	6.7	7.5	3.1
المجموع	100	100	100

شكل رقم (٥/٦): التوزيع النسبي للقطرين ذوي الإعاقة النشيطين اقتصادياً (١٥ سنة فأكثر)

حسب الجنس والمهنة تعداد ٢٠١٠



• الأشخاص ذوو الإعاقة النشيطون اقتصادياً حسب القطاع

تشير إحصاءات التعداد ٢٠١٠ من جدول رقم (٨/٦) إلى أن القطاع الحكومي يستحوذ على النصيب الأكبر في توظيف الأشخاص ذوي الإعاقة ونسبتهم ٨٣,٤% و ٩٠% للذكور والإناث على التوالي. ويليه القطاع المختلط الذي يشكل الذكور القطريون من ذوي الإعاقة فيه نسبة ١٠,٥% من إجمالي ذوي الإعاقة العاملين النشيطين اقتصادياً في السنة ذاتها.

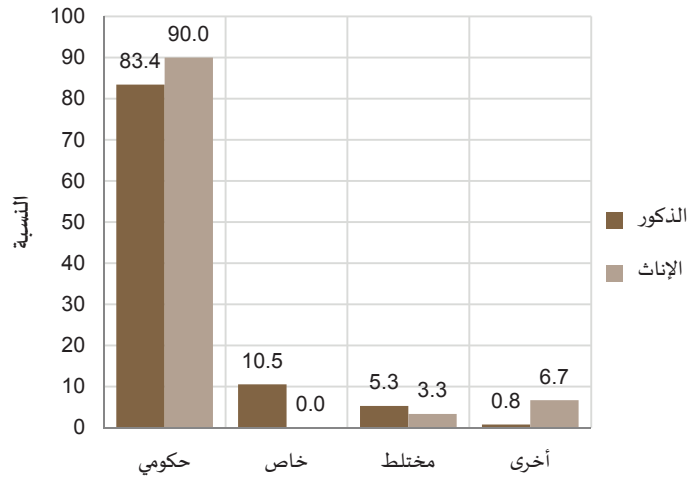
جدول رقم (٨/٦): التوزيع النسبي للقطرين ذوي الإعاقة النشيطين اقتصادياً (١٥ سنة فأكثر)

حسب الجنس والقطاع، تعداد ٢٠١٠

القطاع	الذكور	الإناث	المجموع
حكومي	83.4	90.0	84.7
خاص	5.3	3.3	8.6
مختلط	10.5	0.0	4.9
أخرى	0.8	6.7	1.8
المجموع	100	100	100

شكل رقم (٦/٦): التوزيع النسبي للقطنين ذوي الإعاقة النشيطين اقتصادياً (١٥ سنة فأكثر)

حسب الجنس والقطاع تعداد ٢٠١٠



٧- الأشخاص ذوو الإعاقة الذين تلقوا خدمات من مستشفى الرميلة وموظفيها

تلقى ٣١١٢ قطنياً من ذوي الإعاقة خدمات في مرافق مستشفى الرميلة سواء تم إدخالهم للمستشفى أم تحويلهم لتلقي خدمة واحدة أو أكثر. وتمثل نسبة الذكور القطنين ذوي الإعاقة الذين تلقوا خدمات في مستشفى الرميلة حوالي ٥٨,١% مقابل الإناث ٤١,٩% من إجمالي القطنين ذوي الإعاقة الذين تلقوا الخدمات. كما يبين الجدول رقم (٩/٦) أن غالبية الخدمات كانت لذوي الإعاقة الحركية التي شكلت النصيب الأكبر من الخدمات المقدمة بنسبة ٤٥,٩% و ٥٤,١% للإناث والذكور على التوالي، تليها إعاقات كبر السن للإناث بنسبة ١٥,٤% من إجمالي الإناث اللاتي تلقين خدمات. ثم خدمات اضطراب النطق واللغة والمقدمة للذكور القطنين من ذوي الإعاقة بنسبة ١١,٢% من إجمالي الذكور القطنين ذوي الإعاقة الذين تلقوا خدمات في مستشفى الرميلة ٢٠١٥.

جدول رقم (٩/٦): عدد القطنين ذوي الإعاقة (١٥ سنة فأكثر) الذين تلقوا خدمات في مستشفى الرميلة

حسب الجنس ونوع الإعاقة، سنة ٢٠١٥

نوع الإعاقة	الذكور	الإناث	المجموع
إعاقة ذهنية	21	7	28
إعاقة حركية	1,064	902	1966
إعاقة سمعية	11	5	16
إعاقة بصرية	0	0	0
إعاقة اضطراب النطق واللغة	202	41	243
إعاقة متعددة	198	98	296
إعاقات نمائية	78	21	99
إعاقات كبر السن	185	201	386
إعاقة نفسية واجتماعية	49	29	78
المجموع	1808	1304	3112

- الأعداد المذكورة هي أعداد الأشخاص من ذوي الإعاقات الذين تلقوا خدمات في مرافق مستشفى الرميلة سواء أتم إدخالهم للمستشفى أم تحويلهم لتلقي الخدمات.
- ملاحظة: المريض قد يتم تحويله أكثر من مرة خلال العام لتلقي الخدمة، أو قد يحتاج الخدمة من أكثر من وحدة.

كان عدد العاملين في خدمات الأفراد ذوي الإعاقة في مستشفى الرميلة البالغ عددهم ١٢٦٢ موظفاً، تمثل نسبة ٣٥,٤% للذكور و ٦٤,٦% للإناث من إجمالي العاملين في خدمات مستشفى الرميلة سنة ٢٠١٥. ومن الملاحظ أن الإناث تحتل الحصة الأكبر من إجمالي عدد الموظفين في مستشفى الرميلة. كما أن نسبة الإناث القطريين قد شكلت ٨٤,٩% من إجمالي القطريين العاملين في خدمات مستشفى الرميلة. يبين الجدول (١٠/٦) مدى تطور نسبة الإناث الموظفات خلال السنوات الأخيرة.

جدول رقم (١٠/٦) التوزيع النسبي للموظفين الذين يقدمون خدمات للأشخاص ذوي الإعاقة في مستشفى الرميلة حسب الجنس والجنسية خلال الفترة (٢٠١٢- ٢٠١٥)

المجموع		قطري		السنوات
الذكور	الإناث	الذكور	الإناث	
32.6	67.4	21.6	78.4	2012
28,0	72,0	7.1	92.9	2013
35.0	65.0	15.1	84.9	2014
35.4	64.6	15.1	84.9	2015

الخلاصة:

تبين المؤشرات الإحصائية التي تم عرضها في الفصول الستة السابقة بشكل عام، التقدم الذي تحقق لتمكين المرأة وتعزيز دورها في العملية التنموية بكل أشكالها، ويمكن تلخيص أهم تلك النتائج على النحو التالي:

أولاً: في مجال السكان والأسر المعيشية:

١. تذبذب في معدل النمو السكاني لإجمالي السكان في السنوات الأخيرة.
٢. انخفاض نسبة الجنس لإجمالي السكان في قطر، بينما تتسم النسبة بالتوازن بين أعداد الإناث والذكور من السكان القطريين.
٣. ثبات معدل الخصوبة الكلية للقطريين.
٤. ثبات معدل الإحلال للمرأة القطرية.
٥. تفاوت طفيف في متوسط العمر عند الزواج الأول للإناث والذكور القطريين.
٦. انخفاض مؤشر عبء العناية بالأطفال للمرأة القطرية.

ثانياً: في مجال التعليم والتدريب:

١. ارتفاع مستمر لمعدلات الإلمام بالقراءة والكتابة، مع تقلص الفجوة بين الجنسين مع تراجع معدل الأمية بشكل بارز.
٢. تحقق مؤشر المساواة بين الجنسين لمعدل الإلمام بالقراءة والكتابة للشباب (٢٤-١٥ سنة).
٣. ارتفاع في معدلات الالتحاق الإجمالي والصافي في المراحل التعليمية الابتدائية والإعدادية والثانوية مع تحقق تكافؤ الفرص بين الجنسين.
٤. تطور أعداد الطلبة الملتحقين بالتعليم الجامعي مع بقاء فجوة كبيرة بين الجنسين لصالح الطالبات.
٥. وجود فجوة بين الجنسين لأعضاء الهيئة التدريسية القطرية في التعليم بجميع مراحلها والتعليم الجامعي لصالح الإناث.
٦. تطور في أعداد المتدربين في المراكز التدريبية، حيث بلغت حصة الإناث من المجموع ٣٥% لعام ٢٠١٥.
٧. وجود فجوة بين الجنسين للمدربين في المراكز التدريبية لصالح الذكور.

ثالثاً: في مجال الصحة والصحة الإنجابية:

١. ارتفاع العمر المتوقع عند الولادة للقطريين مع ارتفاع بسيط للإناث وثبات عند الذكور.
٢. ارتفاع معدل وفيات الرضع والأطفال دون الخامسة مع ارتفاع معدلات وفيات الأطفال الذكور ووفيات الأطفال الإناث.
٣. الذكور أكثر عرضه للوفاة من الإناث بسبب الحوادث والتسمم. أما الإناث فهن أكثر عرضة للوفاة من الذكور بسبب الأورام وأمراض الجهاز الدوري.
٤. انخفاض ملحوظ لمعدل الخصوبة العمرية في سن المراهقة.

رابعاً: في مجال الاقتصاد والعمل:

١. استمرار الفجوة النوعية بين معدل النشاط الاقتصادي للإناث والذكور، بالرغم من تطور نسب مشاركة الإناث في سوق العمل.
٢. هناك نسبة ٦٤,٧% من الإناث غير النشيطات اقتصادياً متفرغات للأعمال المنزلية و ٢٦,٦% متفرغات للدراسة، بينما توجد نسبة ٧١,٢% من الذكور غير النشيطين اقتصادياً متفرغين للدراسة.
٣. يتركز عمل الإناث في المهن العادية، وكانت مشاركة المرأة القطرية في المجموعة المهنية (الاختصاصيون) بنسبة ٤٥,٨%.
٤. متوسط ساعات العمل الأسبوعية للإناث أقل من متوسط ساعات العمل الأسبوعية للذكور في معظم الأنشطة الاقتصادية.
٥. انخفاض الفجوة بين الجنسين في معدلات البطالة.

خامساً: في مجال المشاركة في صنع القرار والحياة العامة:

- ١- تطور مشاركة المرأة في التجربة الديمقراطية من خلال زيادة نسبة الناخبات سنة ٢٠١٥ عما كانت عليه سنة ٢٠١١.
- ٢- غياب المرأة عن المراكز القيادية في الوزارات المعنية بالشؤون السياسية والاقتصادية والقانونية.
- ٣- تواضع مشاركة المرأة في عضوية مجالس الإدارات في بعض المؤسسات الحكومية الهامة.
- ٤- تطور مشاركة المرأة في سلك المحاماة وفي بعض إدارات وزارة الداخلية.
- ٥- غياب المرأة القطرية في المناصب العليا في الصحف والمجلات وترتكز مشاركتها في وظيفة محرر ومخرج ومراسل.
- ٦- زيادة مشاركة المرأة في العديد من الأنشطة الرياضية.

سادساً: في مجال الأشخاص ذوي الإعاقة:

١. بلغت نسبة ذوي الإعاقة ٠,٤% من إجمالي السكان تعداد ٢٠١٠.
٢. انتشار الإعاقة بين الذكور أكثر من الإناث.
٣. ارتفاع نسبة الأشخاص الذكور ذوي الإعاقة المتزوجين.
٤. تعتبر الإعاقات الحركية من أكثر أنواع الإعاقات انتشاراً لكلا الجنسين.
٥. ترتفع نسبة الأمية لدى الإناث من ذوي الإعاقة مقابل معدل أمية الذكور ذوي الإعاقة.
٦. معدل مشاركة الذكور القطريين من ذوي الإعاقة مرتفع مقابل مشاركة الإناث القطريات من ذوات الإعاقة.
٧. تتركز غالبية الأشخاص ذوي الإعاقة النشيطين اقتصادياً في المهن الكتابية.
٨. القطاع الحكومي كان أكثر القطاعات تشغيلاً لذوي الإعاقة.
٩. وجود فجوة نوعية بين الجنسين من الموظفين الذين يقدمون خدمات في مستشفى الرميلة للأشخاص ذوي الإعاقة.

المراجع :

١. المجلس الأعلى للتعليم – إحصاءات الطلاب ذوو الاحتياجات الخاصة الدعم التعليمي الإضافي بالمدارس المستقلة، للسنوات (٢٠١٤ و ٢٠١٥) – الدوحة.
٢. وزارة التخطيط التنموي والإحصاء – التعداد العام للسكان والمساكن للسنوات ١٩٨٦، ١٩٩٧، ٢٠٠٤ و ٢٠١٠ – الدوحة.
٣. وزارة التخطيط التنموي والإحصاء- نشرة القوى العاملة بالعينة، للسنوات ٢٠١٢، ٢٠١٣، ٢٠١٤، ٢٠١٥ – الدوحة.
٤. وزارة التخطيط التنموي والإحصاء- نشرة المواليد والوفيات – سنوات مختلفة – الدوحة.
٥. وزارة التخطيط التنموي والإحصاء – نشرة الزواج والطلاق –سنوات مختلفة – الدوحة.
٦. وزارة التخطيط التنموي والإحصاء – المجموعة الإحصائية السنوية (فصل السكان، فصل الإحصاءات الحيوية، فصل الخدمات الصحية، فصل التعليم، فصل التدريب، فصل الأمن والقضاء، فصل الرياضة، فصل ذوو الإعاقة) - سنوات مختلفة – الدوحة.
٧. وزارة التخطيط التنموي والإحصاء- تقديرات السكان منتصف العام – الدوحة.
٨. النيابة العامة – سجلات إدارية – الدوحة.
٩. المجلس الأعلى للقضاء – سجلات إدارية – الدوحة.
١٠. الأمم المتحدة- النوع الاجتماعي في الأهداف الإنمائية للألفية، دليل معلومات لتقارير البلدان العربية حول الأهداف الإنمائية للألفية- ٢٠٠٨.

المرأة والرجل في دولة قطر صورة إحصائية ٢٠١٦
وزارة التخطيط التنموي والإحصاء

جميع الحقوق محفوظة ٢٠١٧

